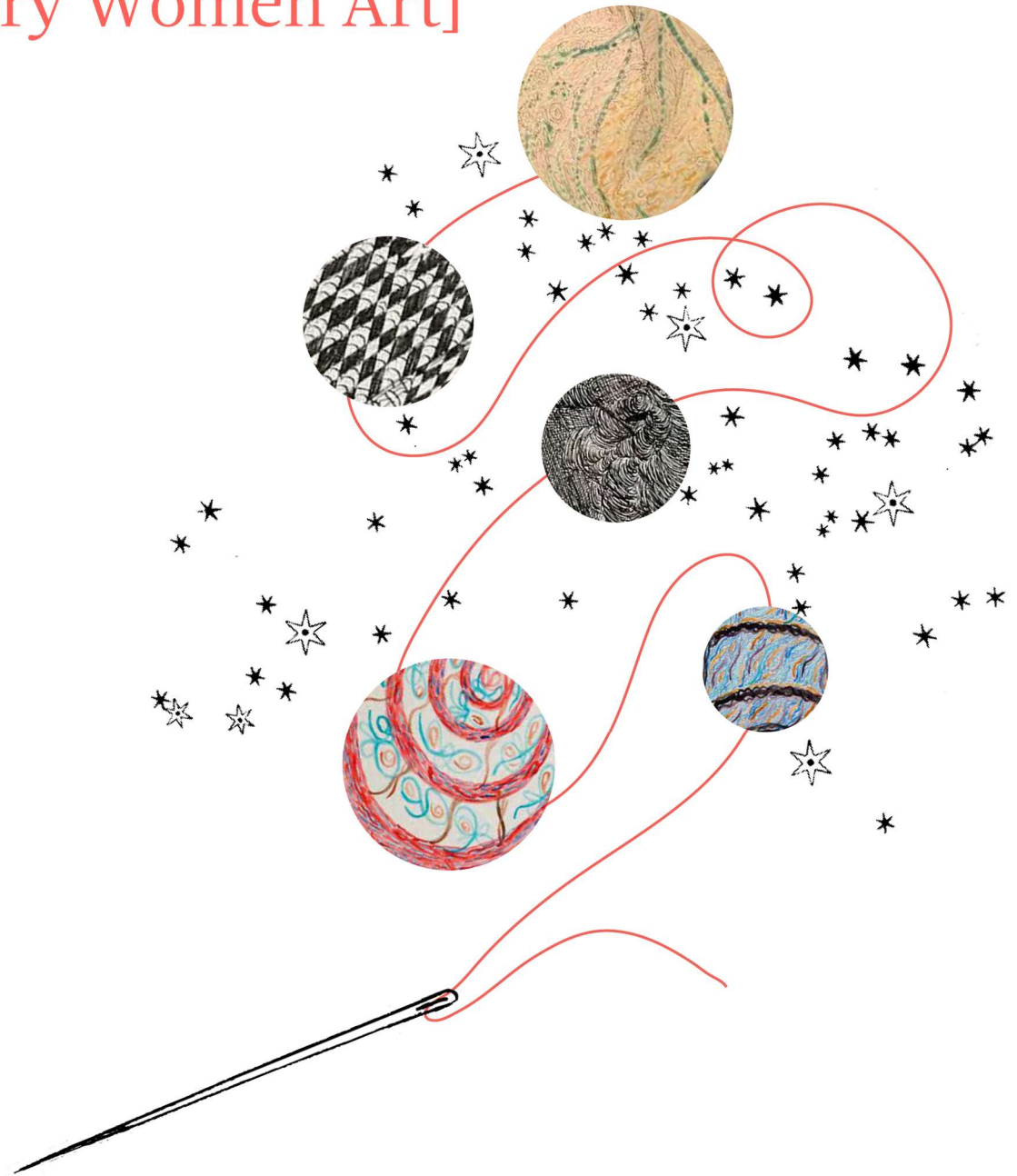


Dossier educatiu

Art en context quotidià amb Ester G. Mecias i Pilar Bonet [Visionary Women Art]



Organitzat per:

apropa
cultura una porta
a la inclusió

MUSEU
NACIONAL
D'ART DE
CATALUNYA

Dossier Educa amb l'Art

Temàtica: dones visionàries, dibuix mediúmic, art sanador, experiències vitals de dol, el cos i el moviment, cosmovisió psíquica, essers de llum, dibuix, brodat, escriptura, energia

Organització:

Museu nacional d'Art de Catalunya

Descripció

Una sessió pràctica i vivencial per compartir el fet creatiu a través de la vivència individual i col·lectiva. La formació va girar al voltant de l'exposició "[La mà guiada](#)" al [Museu Nacional d'Art de Catalunya](#), que ens va donar l'oportunitat de conèixer formes de creativitat que ens apropen a les pràctiques artístiques més personals i sanadores, aquelles que sorgeixen de l'experiència visionària de dues dones que fan servir l'art com a mediació i sanació d'experiències vitals de dol.

A partir de la creativitat de Josefa Tolrà i Madge Gill ens vam endinsar a la seva cosmovisió psíquica que parteix del contacte amb allò invisible i que es manifesta a través del dibuix i el brodat. **L'agulla, el fill, la vivència individual, la realitat col·lectiva, les lectures, el cos i el moviment** entre d'altres, van ser les eines que vam fer servir per endinsar-nos a la seva obra des de una mirada holística que uneix el cos, la ment i l'esperit.

Objectius

- Donar a conèixer la creativitat de Josefa Tolrà i Madge Gill visitant l'exposició "La mà guiada" al MNAC a través de la veu de la investigadora i comissària Dra. Pilar Bonet Julve.
- Entendre formes de creativitat defora la història de l'art que ens apropen a les pràctiques artístiques més personals i sanadores, aquelles que sorgeixen de l'experiència visionària, és a dir, de la mirada i l'exili interior.
- Obrir la percepció a través del moviment a l'espai tangible i intangible, situar al cos com a receptor a l'espai i temps, amb nosaltres, les altres i el que ens envolta.
- Introduir la metodologia goetheana per contemplar les coses sense mediació independentment de la meua existència, a través de l'observació i la descripció.
- Apropar pràctiques com el brodat, dibuix i l'escriptura com a mètode de

creativitat i comunicació amb l'energia.

- Experiència del fet creatiu a través de la vivència individual i també col·lectiva.

Continguts del dossier

1_ Cos receptor. Presència, aquí i ara.

2_ Visita guiada a l'exposició amb la comissària Pilar Bonet. Punts a observar a través de les obres de Josefa Tolrà i Madge Gill, dones amb experiències de vida i dols que van ferir la seva ànima: La importància de d'espai domèstic i familiar com estances per la construcció d'experiències d'emancipació. Les labors manuals i la tradició de la cultura de les dones com a eines per la recuperació o estructuració de la identitat i la llibertat. La creativitat sense dogmes ni cànons estètics com a medi per la pacificació i sanació de les "ferides obertes". La creativitat primordial de la cultura de la cura (dibuix, brodat i dietaris de vida), sense etiquetats estètics ni tècniques acadèmiques, com a vial per la transformació.

3_ Espai tangible i intangible, les altres, nosaltres i el que ens envolta.

4_ La mà guiada. Brodat, dibuix i escriptura.

5_ Inspiració i referents.

6_ Sobre les formadores.



Obres de Magde Gill i Josefa Tolrà

Exercicis del taller

1_Cos receptor. Presencia, aquí i ara

La proposta parteix de la idea que per poder fer una immersió i viure una experiència conscient i plena s'ha de preparar el cos físic, mental i espiritual. Per obrir aquests tres aspectes del cos humà es van implementar una sèrie de dinàmiques que parteixen de la ciència espiritual de l'Antroposofia, amb exercicis d'eurítmia, gimnàstica bothmer i unes altres disciplines que impliquen la dansa com a moviment orgànic i el bodyweather.

Tots els exercicis es van realitzar a la Sala Cúpula, espai contigu a la sala d'exposicions on estava exhibida l'exposició "La mà guiada" amb obres de la catalana Josefa Tolrà (1880-1959) i la britànica Madge Gill (1982-1961). Això ens va ajudar a que tot allò que vam crear amb els exercicis de moviment, la disposició corporal, anímica i sensorial, ens acompanyés en els recorreguts a la sala d'exposicions.



Exercicis:

Crear un cercle amb totes les persones participants en la formació. Ens col·loquem per parelles, una de les persones realitzava un massatge a l'altra, donant petits cops amb les mans en forma còncava seguint les vores de la columna vertebral, mentre la persona que rebia el massatge anava doblegant la

columna vertebral, vèrtebra per vèrtebra, des del cap fins als malucs. En arribar al maluc la persona tornava a pujar a poc a poc i la companya l'acompanyava donant els cops en les vores de la columna en ascendent fins a arribar a les cervicals. Es va dur a terme l'exercici tres vegades i el van rebre les dues persones.

Continuaren en el cercle, realitzant tres moviments que coordinaven els braços i les cames. Alçats en posició vertical, amb les cames juntes i els braços enganxats al cos, ens vam disposar a fer tres passos cap endavant alhora que aixecàvem els braços en paral·lel al cos fins a arribar a la postura vertical amb els braços totalment estirats cap amunt. Vam continuar portant a cap els passos en direcció cap enrere fins a quedar en la posició inicial. Es va dur a terme l'exercici tres vegades.

L'inici del tercer exercici va començar en posició vertical amb braços i cames enganxats al cos. Vam prendre consciència de les sis direccions que ens embrollen constantment; a dalt, a baix, esquerra, dreta, davant i enrere.



El primer pas va ser obrir la cama dreta lleugerament cap a la dreta, el segon obrir la cama esquerra cap a l'esquerra, tercer pas elevar els braços fins a arribar a la posició horitzontal. La posició dels palmells de les mans miraven cap avall, emfatitzant la part inferior, posteriorment vam girar els palmells de les mans cap amunt apuntant cap a dalt, per posar l'accent a la part superior. El quart pas va prosseguir des de l'horitzontalitat dels braços fins a arribar a la

verticalitat. Una vegada allà, vam saltar per a ajuntar les cames i a poc a poc anar abaixant els braços fins a ajuntar-los de nou al cos. Es va repetir l'exercici tres cops.

Per a finalitzar aquesta primera sèrie d'exercicis corporals de connexió amb l'aquí i l'ara, vam realitzar una seqüència que està relacionada amb les vocals IAO. Vam col·locar el cos en posició vertical amb cames i braços cenyits al cos. Des de la coroneta vam abaixar el cap, vèrtebra per vèrtebra fins a arribar amb les mans a terra, en aquell moment esperem l'impuls que ens porta a aixecarnos i arribar a la verticalitat, l'ésser humà alçat. Vam Ajuntar les mans en el plexe solar, el braç dret es va estirar cap amunt i l'esquerre cap avall, aquí vam obtenir la I, el jo. Vam tornar a ajuntar les mans en el plexe solar, ens vam inclinar lleugerament cap enrere i obrint els braços en forma de A, amb gest d'admiració. Per a finalitzar, vam inclinar el cos lleugerament cap endavant i ajuntant les puntes de les mans creant un cercle en forma d'O, com a símbol d'abraçada i/o contenció. Es va repetir l'exercici tres vegades i ens vam dirigir a la sala d'exposicions.

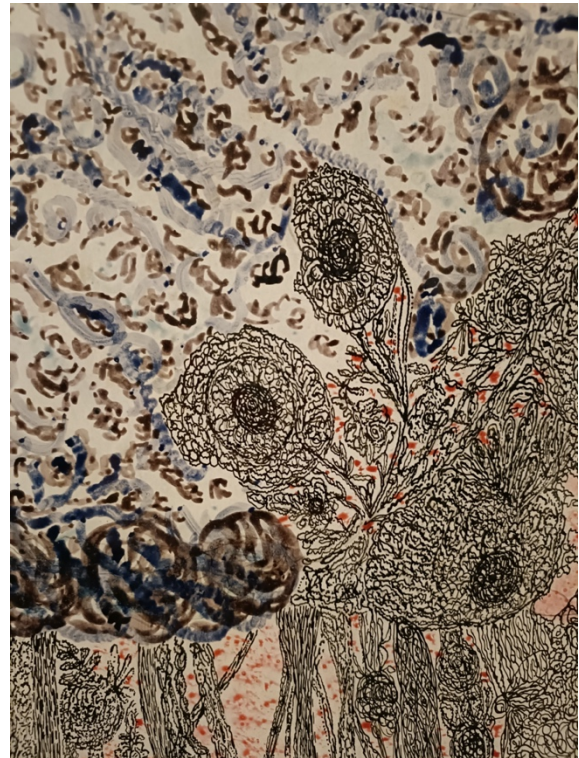
2_Visita guiada a l'exposició La mà guiada, amb la investigadora i comissària Dra. Pilar Bonet Julve.

La visita per la exposició no suposa un relat historiogràfic educatiu i en cap moment es posen les obres d'aquestes artistes i mitjans visionàries en relació a altres obres conegudes per la història de l'art. No cal buscar semblances de llenguatge estètic ni descriure virtuosismes tècnics o acadèmics, tan sols penetrar en les imatges i gaudir de les seves possibles vibracions. Valorar els recursos d'un llenguatge personal i endinsar-se en les membranes del escenari i la intensitat de les mirades de les figures ingràvides, angèliques. Obres fràgils i intenses.

L'exposició no utilitza cartel·les explicatives ni ordena les obres per autores, els treballs dialoguen des d'altres vocacions visuals i espirituals que els integrants del grup han de valorar i gaudir de la mateixa manera que es pot fer treballant la creativitat amb un grup de persones que no busquen el reconeixement com "artistes" sinó un temps per l'assossec i la pacificació de la psique. Parlem d'un art que retorna a la seva essència primordial i ancestral: la comunicació amb el propi interior i la oportunitat d'una sanació individual o també una transformació col·lectiva. Aquest aspecte és important i un guia d'experiència: elles no son artistes en el sentit social tradicional, sinó persones que a través de la creativitat artística retroben un confort interior en comunicació amb altres espais no materials i estats de consciència.



Observar la dimensió micro de les obres



Les produccions utilitzen materials i eines molt familiars i senzilles: paper d'emballatge o patronatge, llapis de colors, bolígraf, tintes o tocs d'aquarel·la. Allò que forma part de l'espai domèstic i que es pot treballar a la taula de la cuina o del menjador, sense necessitat d'un "taller d'artista" fora de l'espai familiar. També treballs tèxtils de tradició femenina amb motius i aparences biològiques o atmosfèriques a la manera de cartografies del invisible.

Com les xamanes, les místiques, les visionàries o les mèdiums, per aquestes autores i tota la genealogia de dones artistes visionàries que estic investigant, dibuixar es una manera d'oblidar les ferides i d'equilibrar cos-ment-esperit. Una holística instintiva i necessària. Dibuixar o escriure com una connexió amb les energies invisibles, sense voluntat de reconeixement com artista, ni mercantilització de les obres ni espectacle públic. L'art, la creativitat, com a garantia de sanació de l'ànima (energia).



Obres de Magde Gill

Espai tangible i intangible, les altres, nosaltres i el que ens envolta.

Després de la visita guiada per la comissària, vam sortir a la Sala Cúpula. Vam preparar el cos i la disposició anímica per endinsar-nos en la cosmovisió psíquica de Josefa Tolrà i Madge Gill, que parteix del contacte amb el fet invisible i que es manifesta a través del dibuix, l'escriptura i el brodat.

Abans de preparar el cos es va explicar què faríem a la sala d'exposicions. La primera indicació va consistir a entrar en silenci i estar atentes a quin dibuix ens crida, quins ulls ens miren. Una vegada trobada la connexió amb el dibuix, ens vam situar davant d'ell fixant la nostra mirada en la mirada als ulls d'ésser de llum representat al dibuix. La segona indicació descriguem el dibuix segons l'observació goetheana.

Observació Goetheana

Aquests exercicis parteixen de la ciència espiritual Antroposofia de Rudolf Steiner (1861-1925) que va desenvolupar una metodologia científica espiritual basada en la visió del món de J. W. Goethe (1749-1893). La metodologia goetheana proposa que, a través de l'observació del fet observable podem apropar-nos a una realitat que moltes vegades ens és imperceptible, que ens passa pel davant. Ens ofereix l'oportunitat de descobrir alguna cosa nova. A l'hora de descriure el fet observable, l'observat es torna més real i més viu, com

a oportunitat de despertar sentits que estan en estat de latència. La metodologia goetheana empra quatre nivells d'experiència/contemplació successius per a la comprensió de la realitat:

1. Experiència pura dels sentits. Apropar-nos a la realitat que ens envolta –en aquest cas al dibuix i brodats de Josefa Tolrà i Madge Gil– com si mai haguéssim vist un dibuix o un brodat. És una oportunitat per a mirar la realitat amb la mirada d'un nadó, que ens sorprèn, que és estrany, inconegut. Per a la trobada amb l'ara, com a oportunitat de topar-nos amb alguna cosa nova, sense els nostres conceptes, prejudicis o condicionaments.

2. Descripció. Observa el que tenim al davant nostre i fer una descripció nominativa del que veiem; forma, color, mides, etc.

3. Descripció amb atenció. Observem el que tenim davant i deixem que surti el sentiment intangible de què trobem o ens toca en la seva essència a partir del conjunt.

4. Descripció incloent-te al camp d'observació. Incloure la nostra corporalitat dins el camp d'observació, si estic asseguda o dreta, quina és la posició de les parts del meu cos des dels peus fins al cap, on està el pes, quines percepcions sensorials; calor, fred i finalment torno allò que estic observant i percep què em transmet.

Exercicis corporals

Totes les persones participants en la formació van ocupar un espai dins la Sala Cúpula, vam tancar els ulls i anar prendre consciència de les sis direccions; a baix, a dalt, esquerra, dreta, davant i darrere. Vam caminar per la sala a poc a poc, en progressió fins a arribar a córrer, omplint amb els nostres cossos tots els espais. Una vegada ens vam aturar, de nou vam tancar els ulls i vam percebre l'espai de nou, tenint en compte el batec del cor, el moviment de la sang, la porositat de la pell, etc.

Per finalitzar, ens vam posar amb parelles, fent una línia recta que ocupava el centre de la sala, ens vam mirar als ulls durant cinc minuts i finalment en silenci vam entrar a la sala d'exposicions seguin les indicacions donades al principi d'aquest bloc.

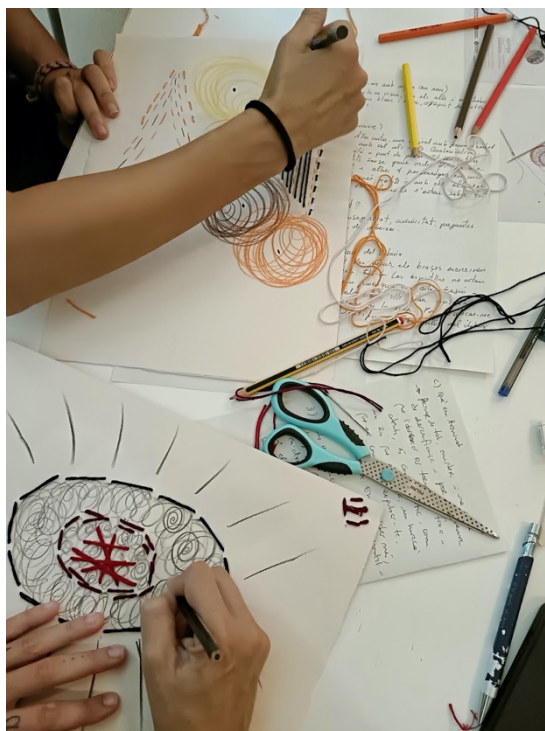
La mà guiada. Brodat, dibuix i escriptura.

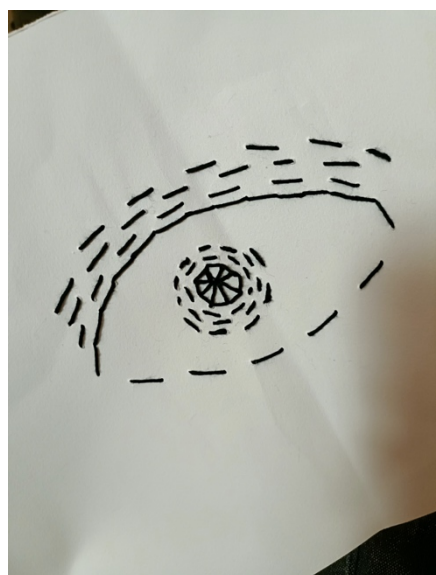
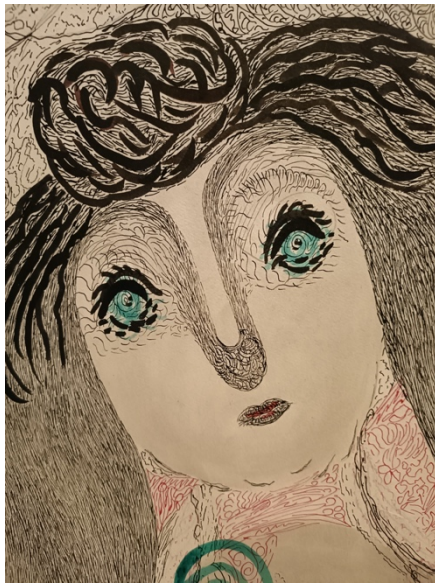
Després d'una pausa, anem a l'aula, en aquest moment fem les corresponents presentacions de totes les persones participant, dient el seu nom i de quina entitat venien.

El primer pas va ser fer una descripció escrita sobre els quatre nivells d'experiència/contemplació successius per a la comprensió de la realitat, que pertanyen a la metodologia de l'observació goetheana.

Posteriorment a aquesta retrospectiva sobre la vivència, es va proposar traslladar allò viscut a través de processos creatius com el brodat, el dibuix i l'escriptura, fent servir les mateixes eines creatives que empraven Josefa Tolrà i Magde Gill.

Per finalitzar vam col·locar totes les creacions sobre la taula i a mode d'exposició. Vam fer un recorregut per veure-les i finalment totes vam dir unes paraules que volguessin compartir amb la resta de companyes sobre l'experiència viscuda durant el matí.





Inspiració i referents

Visionary Women Art

Vinculat a l'obertura de l'exposició «ÀNIMA. Mèdiums i visionàries», Es Baluard Museu d'Art Modern i Contemporani de Palma i l'Associació Josefa Tolrà de Barcelona posen en marxa un grup d'estudis independent per a ampliar la recerca, anàlisi i lectura del treball creatiu de dones visionàries i sanadores. Els vectors de força d'aquest projecte parteixen dels documents continguts en l'exposició i preveuen expandir el marc cronològic de les autores, així com les metodologies en perspectiva de gènere. Estudis sobre una forma de creativitat pròxima als moviments socials i espirituals, el talent visionari i la voluntat de sanació a través d'unes obres artístiques fos de norma i associades a la pulsio mística.

Aquests estudis busquen treballar en noves historiografies i lectures sobre la creació en el camp de les arts tèxtils, les arts visuals i la literatura al marge de categories tradicionals i jerarquies estètiques, i per a un nou cicle del feminisme.

visionarywoman-art.com
visionarywomen.art

Goetheanisme

El goetheanisme modern, desenvolupat al voltant de l'obra de Steiner està emparentat amb la fenomenologia de Husserl: mirar sense pressuposició, sense buscar res més darrere del fenomen; l'hermenèutica de Gadamer: l'art de la comprensió, la cerca del sentit dels textos; i l'organicisme de Bergson i Whitehead o C.Waddington: enfoca el seu estudi en el tot orgànic, dinàmic i creatiu, sense reconèixer fronteres entre disciplines. El que alguns autors, com Holdrege i Wirz, proposen com a moderna biologia contextual: una comprensió de la vida i els seus processos només és possible amb un plantejament contextual que inclogui tant els aspectes perceptibles pels sentits com els conceptuals.

L'enfocament fenomenològic goetheano planteja la cerca d'una comprensió i mètodes de recerca basats en una concepció "monista". Aquest és un enfocament holístic que inclou a l'observador juntament amb l'observat com a objecte de recerca i experimentació en les ciències naturals, la qual cosa es pot considerar com un enfocament participatiu a la seva manera.

Per a comprendre la fenomenologia goetheana és important adonar-se que, en aquest enfocament, el científic fa les seves pròpies observacions i experiments

que són considerats com a mediadors per a relacionar-li amb l'objecte de recerca. Tant les observacions empíriques com les experimentals són considerades aquí com a experiments. La seva única diferència consisteix en el grau de manipulació de l'objecte, que naturalment és major en el cas d'un experiment, però que no està absent totalment en el cas de l'observació empírica. L'experiment com a mediador entre el subjecte i l'objecte és el fonament de la fenomenologia.

Una altra consideració rellevant és que les fallades sobre el coneixement d'un objecte no es poden atribuir tant a fallades en l'observació com a fallades en la comprensió de l'observació. Els nostres sentits no ens enganyen, només la nostra comprensió pot fallar, la nostra interpretació del fenomen observat.

En tercer lloc, el repte d'aquesta metodologia està a no buscar explicacions "darrere" del fenomen observat, sinó prendre els propis fenòmens com a claus per a comprendre'ls. No mirar darrere del fenomen, ells mateixos són les explicacions.

Sobre les formadores

Ester G. Mecías

Artista Visual i Investigadora Independent d'Espiritualitats Heterodoxes. Llicenciada per la Universitat de Belles Arts de Barcelona, beca Bilateral en MassArt, Massachusetts College of Art and Design, Boston, USA, entre altres Beques, Ajudes i Residències. Ha cursat Estudis Internacionals en Antroposofia, Goetheanum, Suïssa (2019-2020). Forma part i és secretària de [V-W] Visionary Women Art, on investiga sobre l'obra de Hilma af Klint i Emma Kunz. Co-fundadora del col·lectiu artístic indisciplinar Les Salonnières, Barcelona (2006-2018).

Pilar Bonet Julve

Pilar Bonet Julve és professora de Crítica i Art contemporani a la Universitat de Barcelona. Crítica i comissària, en els darrers anys dedica la seva voluntat d'estudi a les "artistes que no volien ser artistes", tot destacant les seves aportacions sobre la creativitat d'autores visionàries europees nascudes abans del 1950, iniciant un nou espai crític sobre la creació gràfica, tèxtil i literària de dones liminars en la història de l'art des d'una perspectiva feminista, entre elles, la catalana Josefa Tolrà (1880-1959) i l'aragonesa Julia Aguilar (1899-1979) o la britànica Madge Gill (1882-1961). Escriu i publica sobre aquests temes en edicions internacionals. Creadora i directora del grup de recerca Visionary Women Art (2019).

Apropa Cultura

Educa amb l'Art es un curs de formació anual en música, teatre, dansa, arts visuals i ciència on s'ofereixen eines per enriquir i potenciar la tasca de persones educadores a través de les possibilitats de la creació artística. A partir de sessions vivencials, experimentem i aprenem col·lectivament com l'art pot ajudar-nos en el dia a dia.

Apropa Cultura programa l'**Educa amb l'art** des de la temporada 2012-2013. Si vols conèixer més propostes, consulta l'apartat de [recursos de formació](#) del nostre web, el canal de [youtube](#) o escriu-nos per rebre recomanacions a apropa@apropacultura.cat o al nostre telèfon. Animeu-vos a posar en pràctica les propostes i compartiu amb nosaltres l'experiència!

www.apropacultura.cat

Email: coordinacio@apropacultura.cat

Telèfon: 93 247 93 00 ext. 469 i 339

