

apropa

cultura
una porta
a la inclusió



MEMÒRIA
D'ACTIVITATS

2023

Apropa Cultura amb el suport de:



MEMÒRIA CONTINGUTS

D'ACTIVITATS



1. PRESENTACIÓ | Pàgina 4

- Què és Apropa Cultura?
- A qui ens adreçem?
- La coordinació de l'oficina central
- Una breu història
- Equip i coordinadores Apropa Cultura

2. SOM APROPA | Pàgina 14

- Equipaments culturals i festivals.
- Noves adhesions 2023.
- Entitats, centres i serveis socials registrats.
- Missió, valors i línies d'actuació.
- La qualitat del projecte.
- Serveis territorials de mediació.
- Serveis de transport autocars Mai Soles.
- Experiències culturals.
- Assistència 2023 de centres i serveis socials a equipaments culturals.

3. FORMACIÓ | Pàgina 31

- Educa amb l'Art 2023.
- Sessions de presentació de la programació.
- Formacions d'introducció a l'Accessibilitat i Diversitat.
- Formació online en Accessibilitat i Diversitat.
- Webinars.
- Temporada Sensellarisme 22/23

4. ACTIVITATS PARTICIPATIVES i PROJECTES | Pàgina 47

- Un matí d'orquestra.
- La Banda ens Apropa.
- Cor Apropa Cultura.
- Ritmes en companyia.
- El Museu s'Apropa.
- La Dansa s'Apropa.
- Altres projectes

5. ACTES, PREMIS i PARTICIPACIÓ A JORNADES I CONGRESSOS | Pàgina 58

6. COMUNICACIÓ I PREMSA | Pàgina 63

7.- VALORACIÓ FINAL | Pàgina 80

1. PRESENTACIÓ

QUÈ ÉS APROPA CULTURA

Apropa Cultura és un programa sociocultural que facilita l'accés a la programació cultural a persones en situació de vulnerabilitat o de l'àmbit de la discapacitat. Mitjançant el lloc web www.apropacultura.cat, connectem les entitats socials i de la salut amb teatres, auditoris, museus, espais singulars i festivals a tot Catalunya, des de l'any 2020 a Illes Balears i Madrid, i, a partir del 2023, al País Basc.

PRINCIPALS CARACTERÍSTIQUES

L'accés a la cultura és un dret. La cultura ens connecta amb nosaltres i amb la comunitat, ens permet expressar-nos i és una porta a la salut. Amb Apropa Cultura, més persones tenen l'oportunitat de viure la cultura, el que s'ofereix des del programa és:

- **Programació cultural:**
 - Espectacles de la programació habitual de teatres, festivals i auditoris.
 - Visites i tallers al voltant de les col·leccions i exposicions de museus i espais singulars. Aquestes activitats s'adapten a les necessitats de cada grup.
- Tota la programació s'ofereix a **preus entre 0 i 3 €/persona**.
- Vetllem perquè les sortides siguin un èxit i responguin als interessos i necessitats de cada persona i col·lectiu: periòdicament organitzem **sessions de presentació** de la programació que s'ofereix als centres socials de cada municipi.
- Organitzem formacions culturals, **Educa amb l'Art**, adreçades a professionals de l'acció social i educativa. Al web, proporcionem recursos pedagògics en xarxa per a treballar les arts en els centres socials.
- Dissenyem **formacions en accessibilitat i inclusió** adreçades al personal dels equipaments culturals per tal de poder oferir el millor servei possible als col·lectius socials.
- Dissenyem i organitzem **Projectes Artístics** on hi participen entitats socials i equipaments culturals, per tal de fer arribar la cultura a totes les persones, fins i tot aquelles que per les seves circumstàncies no poden sortir dels centres socials.
- **Programa de mobilitat** a les entitats socials que per múltiples raons no poden accedir a la cultura si no és facilitant el transport.

- **Generem programes i activitats específiques:** Un matí d'orquestra, Ritmes en Companyia, La Banda ens Apropa, El Museu s'Apropa i la Dansa s'Apropa. També promovem les sessions matinals entre setmana i assajos oberts.

A QUI ENS ADRECEM?

A entitats i centres socials i de la salut que treballen amb persones amb **discapacitat intel·lectual, amb problemàtica de salut mental, discapacitat física en situació d'exclusió social, gent gran (residències, centres de dia), en privació de llibertat, persones migrades i refugiades (programes d'acollida i d'inclusió social), infància i adolescència (CRAES i centres oberts), addicions, sense llar, dones (violència de gènere i situació de vulnerabilitat), Trastorn de l'Espectre Autista, col·lectiu LGTBIQ+ en situació de vulnerabilitat.** Tots ells poden gaudir de la Tarifa Apropa de 0 a 3€.

També donem servei a entitats de **discapacitat sensorial, centres especials de treball, associacions de malalties cròniques, associacions de famílies lligades a síndromes o malalties i habitatges amb serveis de gent gran.** Aquestes tenen opció a una tarifa que anomenem Tarifa Reduïda que oscil·la entre els 0 i 10€. Si hi ha més acompanyants que usuaris també es relacionarà amb aquest tipus de tarifa.



Un grup de persones d'Esclat gaudint d'una visita al Recinte Modernista de Sant Pau. 3 de juny 2023.

LA COORDINACIÓ DE L'OFICINA CENTRAL

Difusió del programa

- Durant l'any, s'adhereixen **nous programadors culturals i ajuntaments a la xarxa Apropa Cultura per oferir la seva programació a les entitats socials a través del programa**. En el procés d'adhesió, establim relacions sostenibles amb la direcció, gerència, regidoria o alcaldia. Realitzem formacions específiques adreçades al personal de l'equipament per tal de donar el millor servei possible. Realitzem de forma continuada l'acompanyament per potenciar i desenvolupar el programa a cada espai.
- Gestionem la base de dades de **més de 3.400 centres socials de més de 200 municipis de Catalunya** i treballem per ampliar el nombre, actualitzar les seves dades i mantenir-los actiu. Treballem amb federacions, agrupacions, entitats i diputacions per fer conèixer l'Apropa Cultura.
- Dissenyem i produïm una **campanya de comunicació anual** en col·laboració amb els equipaments culturals i entitats socials i de la salut per tal de donar a conèixer el programa i reivindicar l'accés a la cultura com a dret universal.



Sonia Gainza
Direcció Apropa Cultura
Catalunya



Clàudia Torner
Coordinació Apropa Cultura
Catalunya



Mariona Galter
Comunicació Apropa Cultura
Catalunya



Ignasi Cobo
Administració Apropa Cultura
Catalunya

L'equip Apropa Cultura a Catalunya que coordina l'oficina central des de l'inici del programa

Gestió de la oferta cultural

- Gestionem el web **www.apropacultura.cat**, mitjançant el qual dinamitzem la venda d'entrades i vehiculem totes les reserves d'entrades a espectacles i visites a museus. El web és el fruit del treball conjunt amb l'empresa informàtica que desenvolupa i millora la plataforma i l'administrador de continguts per tal d'adaptar-nos a les necessitats de les persones usuàries, siguin de l'àmbit cultural i social. Per aquesta raó, Apropa Cultura proposa noves implementacions informàtiques al llarg de l'any.
- Durant el 2023 s'han realitzat amb **més de 105.000 experiències culturals** als programadors culturals adherits a la xarxa Apropa Cultura.
- Organitzem **sessions de presentació de la programació als diferents municipis** per tal de donar a conèixer totes les propostes culturals als centres socials i ajudar-los a fer la millor tria. Aquestes presentacions tenen format presencial i en modalitat online.
- Vetllem per tal que els equipaments culturals ofereixin com a mínim el **2% de la seva programació habitual a col·lectius en situació de vulnerabilitat**. Oferim un servei de suport als més de 150 programadors culturals en l'àmbit de gestió així com també a nivell informàtic i de continguts.
- **Assessorem als programadors culturals** per tal d'adaptar les seves activitats a les necessitats de cada col·lectiu.

Al cercador de programació del web d'Apropa Cultura es poden trobar centenars de propostes culturals.

Formació

- Dissenyem i coordinem el programa **Educa amb l'Art**, una formació destinada a professionals dels àmbits de l'acció social i educativa. L'objectiu principal és explorar com l'ús de les arts pot contribuir al seu treball diari. Cada sessió es crea en col·laboració amb el Servei Educatiu de l'equipament cultural on es realitza. Apropa Cultura assumeix la responsabilitat de promoure i gestionar les inscripcions dels participants. Totes les sessions s'enregistren i editen en format de vídeo, i posteriorment es publiquen per a la consulta lliure. A més, es desenvolupa un **dossier pedagògic** per a cada formació.
- Realitzem **Jornades d'Accessibilitat i Diversitat** adreçades a professionals que treballen en equipaments culturals.
- Oferim **formacions d'introducció a la diversitat i mediació amb grups socials** als nous equipaments que s'adhereixen a la xarxa.
- Comptem amb una **plataforma de formació online sobre Accessibilitat i Diversitat**, adreçat als i les professionals dels programadors culturals de la xarxa Apropa per tal de millorar la seva atenció a les persones amb diversitat o en situació de vulnerabilitat.
- Sota demanda, oferim **un servei personalitzat d'assessorament** referent a activitats i adaptacions, disseny universal, per tal d'adaptar-se a les necessitats dels col·lectius amb diversitat.



Formació sobre Accessibilitat i Diversitat a l'Espai Ermengol de la Seu d'Urgell. 20 de setembre de 2023.

Coordinació de projectes artístics

- Des de la seva creació l'any 2014, coordinem el **Cor Apropa Cultura**, format per més de 50 professionals de l'acció social i educativa.
- Des del 2012, gestionem l'activitat **Un matí d'orquestra a L'Auditori** adreçada a persones amb discapacitat intel·lectual i Alzheimer i altres demències així com persones que conviuen amb problemes de salut mental. Aquest projecte ha augmentat al llarg dels anys i finalitzem el 2022 amb un total de 9 orquestres arreu de Catalunya que se sumen a la proposta i l'organitzen al seu territori per a les entitats socials de proximitat.
- Co-dissenyem el cicle de concerts **La Banda ens Apropa**, des del 2018 amb la voluntat d'oferir música de qualitat en directe per a persones adultes en horari de matins entre setmana. Les sessions també tenen lloc als barris, concretament al Casino de l'Aliança i a les Cotxeres de Sants, amb l'objectiu d'acollir un elevat nombre de persones que usen cadira de rodes.
- En col·laboració amb més de 10 museus de la xarxa coordinem el projecte **El Museu s'Apropa i la Dansa s'Apropa**, visites i activitats participatives que tenen lloc a residències de gent gran per apropar l'art i la dansa a les persones grans en situació d'aïllament o dependència.
- Coordinem el projecte musical **Ritmes en companyia**. Tallers de musicoteràpia impartits a centres residencials de Salut Mental per aixecar els ànims i fomentar la cohesió de grup.

Col·laboració

- Durant tot l'any participem a jornades i conferències per tal de donar a conèixer el programa i promoure l'accessibilitat universal a la cultura.



Un grup de persones grans de la residència Pere Relats accedint al Casino de l'Aliança per escoltar el concert la Banda ens Apropa. 10 de novembre de 2023.

UNA BREU HISTÒRIA

Apropa Cultura és un conglomerat de llocs, cultures, iniciatives, formacions, tallers, jornades i totes les idees que puguem concebre, reunint dos eixos fonamentals: les persones i la cultura.

2006 – 2009 | Els orígens del projecte | La Música

Les entitats socials mostren un gran interès pels concerts que l'Auditori programa durant aquests anys. Per donar una resposta a aquestes inquietuds, es crea l'Auditori Apropa. Primeres formacions musicals a educadors socials.

2010 – 2011 | Neix Apropa Cultura | Teatre - Dansa - Música

La voluntat d'accedir a l'oferta cultural per part de les entitats socials no és una anècdota. És real i creix cada any. El 2010 es posa en marxa Apropa Cultura. Hi participen L'Auditori, el Teatre Nacional de Catalunya, el Mercat de les Flors i el Teatre Lliure. S'amplien les formacions musicals a educadors socials amb altres disciplines artístiques, Educa amb l'Art.

2012 – 2015 | L'expansió territorial | Museus

Durant la temporada 2012/13, nous equipaments d'arreu de Catalunya s'adhereixen a la xarxa. Un any més tard, els museus comencen a oferir la seva programació a través d'Apropa Cultura. Neixen les Jornades de formació en accessibilitat per a tècnics culturals.

2016 – 2020 | Programadors privats – Més enllà d'obrir portes

Apropa Cultura incorpora alguns programadors privats que comencen a oferir la seva programació habitual. Al setembre de 2020, ja compta amb més de 125 teatres, auditoris, festivals, museus i espais singulars. Creació de noves activitats que motiven i fomenten la participació en la vida cultural de les persones en risc d'exclusió social.

2020 - 2023

Expansió del programa Apropa Cultura a les Illes Balears, a Madrid i Euskadi.

La primera expansió del programa va ser al 2020 a la comunitat autònoma de les Illes Balears. Durant l'estiu de 2022 la comunitat de Madrid implementa el programa i a la tardor del 2023 s'incorpora Euskadi. S'engeguen grans projectes participatius com El Museu s'Apropa, la Dansa s'Apropa o Ritmes en companyia.

EQUIP APROPA i COORDINADORS/RES

L'equip d'Apropa Cultura gestiona el programa des de la estructura de L'Auditori, i per tant, dins del Consorci de l'Auditori i l'Orquestra, el qual proporciona uns Serveis Generals que asseguruen la sostenibilitat econòmica del programa. Alhora, l'equip d'Apropa Cultura dissenya i col·labora amb els projectes socioeducatius de L'Auditori.

L'equip Apropa Cultura

- + Sonia Gainza, direcció
- + Claudia Torner, coordinació i formació
- + Mariona Galter, comunicació
- + Ignasi Cobo/Roser Cortada, administració

L'equip de col·laboradores

- + Roser Alemany, pràctiques
- + Maria Cinta Bosch, freelance màrqueting
- + Teresa Rubio, freelance mediació
- + Tere Pérez i Susanna Pérez, coordinació El Museu s'Apropa i la Dansa s'Apropa
- + Montse Tarridas, freelance màrqueting estratègic
- + Enric Nonell, suport en el projecte d'autocars i difusió del programa Apropa
- + Empresa Cosmica/Ohlala comunicació, col·laboració en premsa i xarxes socials
- + Carla Temprano, assessorament i producció de vídeos de formació online
- + Catherine Clancy, Oriol Casals, Alex Carasol, Pilar Planavila, Laura Lloreta i Mateu Aragay, musicoterapeutes dels tallers Un matí d'orquestra
- + Giuseppe Pulice, Orsi Csoma, Pau Gimeno i Oliver Barandun, col·laboració en els tallers de música.

Serveis Apropa Cultura de mediació territorial

- + Tarragona - Auriga, Anna Catà i Sara Medina
- + Lleida - Associació Alba, Míriam Arnaz
- + Girona - Educart, Mireia Tresserras, Meritxell Corominas
- + - Fundació Ciutat Invisible. Ariadna Donate
- + Barcelona - Adhoc cultura, Clara Forteza i Mar Alfonso



Adhoc cultura, Clara Forteza i Mar Alfonso (BCN) Ariadna Donate (Girona) Míriam Arnaz (Leida)



Auriga, Anna Catà i Sara Medina (Tarragona)

Equip Apropa Cultura als equipaments culturals

Apropa Cultura és el treball conjunt entre els diversos equipaments culturals, la coordinació es porta a terme des de L'Auditori amb la col·laboració de les responsables de cada programador. Cadascun d'ells compta amb una persona responsable, la coordinadora Apropa Cultura, que s'encarrega de gestionar al programació, les entrades, pagaments i atenció als grups Apropa Cultura.

Amb el suport de les administracions públiques

Involucrades des de l'inici en el desenvolupament de L'Auditori Apropa i Apropa Cultura, donen suport econòmic i difusió del projecte:

- + **Generalitat de Catalunya** (Departament de Cultura, Social i Salut)
- + **L'Ajuntament de Barcelona** (Departament de Cultura i Social)
- + **Diputació de Barcelona** (Departament de Cultura i Social)

Tanmateix, els Departaments de Cultura de la Generalitat de Catalunya i de l'Ajuntament de Barcelona contribueixen molt directament en aquest projecte al fer possible una

important aportació en espècies posant a l'abast places d'espectacles d'aquests equipaments a 3€.

A més, el programa Apropa Cultura compta amb la col·laboració de **la Fundació Obra Social "la Caixa"** des de l'any 2013.



Acte Apropa Cultura 2023. Trobada de responsables, representants polítics, coordinadores Apropa Cultura i usuàries del programa. Al SAT Teatre Sant Andreu, el divendres 3 de novembre de 2023.

2. SOM APROPA

EQUIPAMENTS CULTURALS i FESTIVALS CATALUNYA

BADALONA

Teatre Blas Infante, Teatre Margarida Xirgu i Teatre Zorrilla. Centre d'Arts Escèniques de Badalona

BALAGUER

Centre d'Interpretació de l'Or del Segre, Museu de la Noguera, Teatre Municipal de Balaguer

BANYOLES

Auditori Ateneu de Banyoles, Factoria d'arts escèniques de Banyoles, Teatre Municipal de Banyoles

BARCELONA

Basílica de la Sagrada Família, Ballet de Bcn, CaixaForum Barcelona, Castell de Montjuïc, CCCB, Centre d'Arts Santa Mònica, Centre Moral de Gràcia, Cementiris Barcelona, CosmoCaixa, El Born Centre de Cultura i Memòria, Estadi Olímpic de Montjuïc, Èxits Management, Festival Bachcelona, ESMUC (Escola Superior de Música de Catalunya), Fundació Antoni Tàpies, Fundació Joan Miró, Fundació Suñol, Gran Teatre del Liceu, Jardí Botànic, Jardins de Pedralbes, La Villarroel, L'Auditori, Los Tarantos, Mercat de les Flors, Mirador torre Glòries, Monestir de Pedralbes, Monestir de Poblet, Museu d'Arqueologia de Catalunya, Museu d'Art Contemporani de Barcelona (MACBA), Museu de Ciències Naturals de Barcelona, Museu de la Música, Museu del Disseny Barcelona, Museu del FC Barcelona, Museu d'Història de Barcelona (MUHBA), Museu d'Història de Catalunya, Museu Etnològic i de Cultures del Món – Montcada, Museu Etnològic i de Cultures del Món - Parc de Montjuïc, Museu Frederic Marès, Museu Nacional d'Art de Catalunya, Museu Olímpic i de l'Esport Joan Antoni Samaranch, Museu Picasso, Palau de la Música Catalana, Palau Sant Jordi, Parc d'atraccions Tibidabo, Park Güell, Poble Espanyol de Montjuïc, Recinte Modernista de Sant Pau, Sala Jamboree, Sala Montjuïc (Fossat de Santa Eulàlia), Sant Jordi Club, SAT! Teatre, Teatre Condal, Teatre del Centre Moral, Teatre Goya, Festival Grec, Teatre Lliure, Teatre Nacional de Catalunya, Teatre Romea, Telefèric de Montjuïc i Zoo de Barcelona.

BESALÚ

Circusland

BLANES

Teatre de Blanes

CANOVELLES

Auditori Can Palots

CARDEDEU

Teatre Auditori de Cardedeu

CASTELLDOLFELS

Teatre Plaza Castelldefels

CERDANYOLA

DEL

VALLÈS

Sincrotró ALBA

CORNELLÀ

DE

LLOBREGAT

L'Auditori de Cornellà

CERVERA

Gran Teatre de La Passió de Cervera, Auditori Municipal de Cervera

ESPARREGUERA

Teatre de la Passió d'Esparreguera

ESTERRI

D'ÀNEU

Festival Esbaiola't

ESPLUGA

DEL

FRANCOLÍ

Museu de la Vida Rural, Fassina Balanyà, Coves de l'Espluga.

FIGUERES

Museu del Joguet de Catalunya, Auditori Convent dels Caputxins, Festival Int. Del Circ l'Elefant d'Or, La Cate, T.Jardí, Museu de l'Empordà.

GIRONA

i

SALT

Auditori de Girona, T.Mpal de Girona, La Mercè, LaPlaneta, Teatre de Salt, Temporada Alta, Fst. Estrenes i el Museu del Cinema, Catedral de Girona, Museu d'Art de Girona.

GRANOLLERS

Teatre Auditori de Granollers, Roca Umbert FA, Llevant Teatre, Casa de Cultura Sant Francesc

GUISSONA

Teatre Municipal Ateneu de Guissona

IGUALADA

Teatre Municipal l'Ateneu d'Igualada

JUNEDA

Teatre Foment de Juneda

L'HOSPITALET

DE

LLOBREGAT

Auditori Barradas, Teatre Joventut

LLADÓ

Teatre Sindicat de Lladó

	SANT CUGAT DEL VALLÈS Teatre-Auditori Sant Cugat, Orquestra Simfònica de Sant Cugat del Vallès
LLEIDA Auditori Municipal Enric Granados, Teatre Municipal de l'Escorxador, CaixaForum, Teatre La Llotja, Orquestra Julià Carbonell, Fundació Orfeó Lleidetà, Fundació Sorigué, Fundació Comunitària Raimat (Raimat Arts Festival), Centre de Titelles, Festival Paupaterres,	SANT MARTÍ DE TOUS La Casa del Teatre Nu
LLORET DE MAR Teatre de Lloret de Mar	SANTA COLOMA DE GRAMENET Teatre Sagarra, Auditori Can Roig i Torres.
MANRESA Kursaal, Fira Mediterrània	SANT FELIU DE GUÍXOLS Guíxols Arena, Teatre Auditori Mpal Narcís Masferrer
MATARÓ Teatre Monumental, Can Gassol (Centre de Creació d'Arts Escèniques), Casa Coll i Regàs	LA SEU D'URGELL Sala de Cultura Sant Domènec, Teatre la Salle, Espai Ermengol Museu de la Ciutat
MOLLERUSA Teatre l'Amistat	SITGES Museus de Sitges (Museu de Maricel i Museu del Cau Ferrat)
MONT-ROIG DEL CAMP Mas Miró	SOLSONA Teatre Comarcal de Solsona
OLOT Teatre Principal, Sala el Torín, Museus d'Olot.	TARRAGONA CaixaForum, Teatre Tarragona, Auditori de la Diputació de Tarragona, Teatre Metropol, Auditori de la Diputació de Tarragona, Franz Schubert Filharmonia, Espai Jove Kesse, Espai Jove la Palmera, Festival Tarraco, Imaginautes.
PALAFRUGELL Museu del Suro de Palafrugell	TÀRREGA Espai MerCAT, Teatre Ateneu, Fira de Tàrrega, Festival Internacional de cinema de Tàrrega
PALAMÓS Teatre la Gorga de Palamós.	TERRASSA Centre Cultural Terrassa, Teatre Principal, Teatre Alegria i Auditori Municipal de Terrassa, Mnatec.
PRAT DE LLOBREGAT <u>Festival Esperanzah!</u>	TREMP Espai la Lira
REUS Teatre Bartrina, Teatre Fortuny, <u>Franz Schubert Filharmonia.</u>	TORROELLA DE MONTGRÍ Espai Ter i Festival de Torroella de Montgrí
RIBES DE FRESER Cinema Catalunya de Ribes de Freser, Festival Gollut	VALLS Teatre Principal, Centre Cultural
RIPOLL Festival Inspira	EI VENDRELL Teatre Àngel Guimerà, Auditori Pau Casals, Auditori de l'Escola Mpal. Pau Casals.
ROSES Festival Sons del Món	VIC L'Atlàntida Centre d'Arts Escèniques d'Osona
RUBÍ <u>L'Espona Centre de la Dansa Tradicional Catalana</u>	VILADECANS Atrium Viladecans
SABADELL Teatre Principal, Teatre La Faràndula, LaSala Miguell Hernández, l'Estruch i Teatre Sant Vicenç.	VILAFRANCA DEL PENEDÈS Teatre Municipal Cal Bolet, Auditori Municipal, VINSEUM Museu de les Cultures del Vi, <u>Camerata Penedès</u>

VILANOVA i LA GELTRÚ
Teatre Principal, Auditori Eduard Toldrà, Museu del Ferrocarril, Camerata Eduard Toldrà

VIMBODÍ I POBLET
Monestir de Poblet

NOMBRE D'EQUIPAMENTS PER MUNICIPI

CATALUNYA



El mapa mostra el nombre d'equipaments per municipi.

Balaguer :
Centre d'interpretació de l'or del segre
Teater de Balguer
Museu Noguera

Cervera:
Audirtori Municipal de Cervera
Gran teatre de la Passió de Cervera

Guissona:
L'Ateneu de Guissona

Juneda:
CAMP. Centre de les Arts i la Memòria de Ponent
Teatre Foment de Juneda

Lleida:

Auditori ERnric Granados
Teatre Municipal Escorxador de Lleida
Teatre de la Llotja de Lleida
Espai Orfeó
Caixa Fórum Lleida
Centre d'Art la Panera
Fundació Sorigué

Mollerussa:

Teatre l'Amistat

Raimat:

Celler de Raimat

LA Seu d'Urgell:

Centre Cultural Les Monges
Sala Sant Domènec
Espai Ermenol – Museu de la ciutat –

Solsona

Teatre Comarcal de Solsona

Tàrraga

Teatre Ateneu de Tàrraga

Tremp:

Espai Cultural La Lira

NOVES ADHESIONS DE PROGRAMADORS DURANT EL 2023
CATALUNYA



NOVES ADHESIONS LLEIDA



En procés 10 equipament culturals del l'Alt Pirineu i Museu Morera

ENTITATS I CENTRES I SERVEIS SOCIALS REGISTRATS

TOTAL DE CENTRES: 3.472 centres o serveis socials

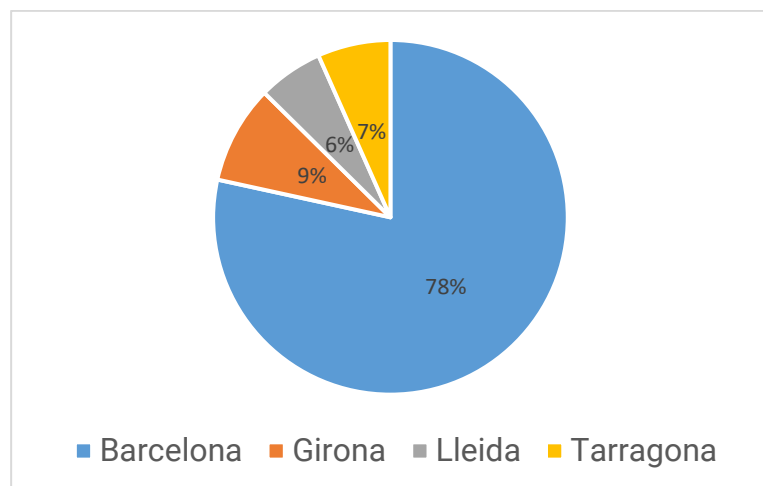
PROVÍNCIA DE LLEIDA

Total de centres registrats: 206

Municipi	Centres
Lleida	107
Tàrraga	14
Juneda	13
Mollerussa	12
Balaguer	9
Seu d'Urgell	9
Cervera	9
Tremp	8
Solsona	7
Almacelles	3
Guissona	2
Agramunt	2
Vielha e Mijaran	1
Bell-lloc d'Urgell	1
Sort	1
Fuliola	1
Sant Llorenç de Morunys	1
Torrefarrera	1
Vallbona de les Monges	1
Ivars d'Urgell	1
Ponts	1
Pobla de Segur	1
Oliana	1

S'han registrat 55 centres i serveis socials nous durant el 2023

Percentatge de centres socials per província



Nombre de centres socials per col·lectiu

Col·lectiu	Núm. de centres
Discapacitat intel·lectual	1.600
Salut mental	744
Gent gran	244
Alzheimer i altres demències	225
Infància i Joventut	133
Malalties cròniques	77
Discapacitat física	72
Addiccions	62
Pobresa	50
Trastorn de l'Espectre Autista	47
Migració i Persones refugiades	35
Persones privades de llibertat	30
Sensellarisme	26
Dones en situació de vulnerabilitat	20
Discapacitat visual	0
Discapacitat auditiva	0
Minoria ètnica	0

LGTBI	0
Total general	3.365

La distribució a la província de Lleida en l'actualitat és la següent

Col·lectiu	Núm. de centres
Discapacitat intel·lectual	57
Salut mental	30
Gent gran	40
Alzheimer i altres demències	5
Infància i Joventut	47
Malalties cròniques	4
Discapacitat física	17
Addiccions	8
Pobresa	8
Trastorn de l'Espectre Autista	3
Migració i Persones refugiades	5
Dones en situació de vulnerabilitat	12
Persones privades de llibertat	0
Sensellarisme	6
TOTAL	242



Sortida a l'Auditori Enric Granados de Lleida

CULTURA AMB VALORS

L'accés a la cultura és un dret, dignifica la persona i normalitza la seva inclusió plena a la societat. Apropa Cultura neix l'any 2006 amb la voluntat de millorar la vida de les persones en situació de vulnerabilitat a través de la cultura.

Propòsit

- Volem una societat més inclusiva i justa en benefici de la ciutadania.
- Utilitzem la cultura per aconseguir-ho, per la seva capacitat de transformació social i de millora de la vida de les persones.

Creences

- La cultura és un dret universal al qual cal garantir l'accés sense excepció.
- Una cultura inclusiva i participativa és motor de canvi social i individual.
- La diversitat ens fa créixer a tots.

Valors

- Creativitat i innovació en la metodologia.
- Equitat i justícia social en les polítiques.
- Afecte i compromís en les relacions.
- Vocació transformadora a partir de la cultura.

Apropa Cultura amb els Objectius de Desenvolupament Sostenible de les Nacions Unides



QUÈ OFEREIX APROPA CULTURA?

La cultura accessible no és caritat, sinó dignitat. És emoció, creativitat i salut. És transformadora. La cultura ha de ser un fet quotidià per a tothom.

Què oferim a les entitats socials?

- + **Places per a tots els espectacles, visites i activitats** de la programació habitual de l'equipament cultural.
- + Localitats de **primer nivell i fàcil accés**.
- + Entrades a **preus socials** molt accessibles.
- + **Assessorament** als educadors/res dels centre per a escollir les propostes més adient per a les seves sortides en grup. A més **d'atenció telefònica**, les professionals poden assistir a **sessions de presentació de programació**.
- + **Recordatoris** al centre socials de l'assistència a les activitats reservades.
- + **Enquestes d'avaluació:** es realitza el seguiment de la qualitat de les activitats mitjançant enquestes enviades per correu electrònic.
- + **Formació Educa amb l'Art** per descobrir com treballar amb les arts.
- + **Vídeos tutorials** per explicar de la manera més fàcil i pedagògica possible com reservar entrades o participar en una convocatòria d'espectacles.



Sessió de presentació de Lleida al Caixaforum Lleida el 26 de setembre de 2023

Què oferim als equipaments culturals?

- + **A través del portal web, difusió de la seva programació cultural i dinamització de la demanda entre les entitats socials.**
- + **Assessorament en matèria d'accessibilitat i diversitat.**
- + **Atenció al client: atenem les consultes, fem propostes,...**
- + **Formació al personal de cada equipament en accessibilitat i diversitat (Jornades Apropa Cultura, formacions a mida, formacions introductòries en l'adhesió de nous membres i mòdul de formació online).**
- + **Suport a la creació i adaptació d'activitats adreçades a col·lectius socials.**

- + Participació d'una gran campanya de comunicació anual amb presència a múltiples mitjans de prestigi.
- + Avaluació de les experiències dels usuaris i usuàries.
- + Programació d'activitats inclusives on participen professionals de l'àmbit cultural i de l'àmbit social amb l'objectiu d'establir vincles sostenibles.

Fer canvis i modificacions

i programar les dates de publicació i despublicació de l'esdeveniment

Vídeo tutorial sobre com publicar la programació cultural al web d'Apropra Cultura

SERVEIS TERRITORIALS DE MEDIACIÓ

Per què un servei de mediació territorial?

Després de més de 15 anys de programa Apropa Cultura a Catalunya, es varen avaluar les dades d'assistència a activitats als diferents programadors culturals de la xarxa i **es va fer evident el desequilibri en l'assistència i accés a la cultura considerant la zona territorial de Catalunya**. Per una banda, a Barcelona ciutat i província es va detectar la consolidació del programa, però d'altra banda, va ser evident destacar que a les províncies de Girona, Lleida i Tarragona, encara hi havia un recorregut per a fer, per tal de facilitar l'accés a la cultura.

Per aquesta **es va engegar el servei de mediació a les províncies de Tarragona, Lleida i Girona**. Aquesta tasca ha continuat durant el 2023 i s'ha reflectit amb l'augment de centres i serveis socials registrats, adhesió de nous programadors a la xarxa, així com una evolució d'assistència a activitats culturals.

A partir de la tardor de 2023 aquest servei també s'amplia a la província de Barcelona perquè l'experiència ha estat molt positiva i s'ha volgut replicar la proposta.

El servei de mediació durant el 2023 s'ha portat a terme mitjançant 4 empreses de serveis especialitzades de cada província:

- Tarragona. Auriga Serveis Culturals. (Gener a desembre)
- Lleida. Associació Alba. (Gener a desembre)
- Girona.
 - Educart Serveis Educatius i Culturals (Gener a octubre)
 - Fundació Ciutat Invisible (Novembre i desembre)
- Barcelona. Amesmarmesvela (novembre i desembre)

A cadascuna de les províncies s'ha comptat amb un servei de mediació que ha portat a terme les següents tasques:

1. Presentació del programa a les entitats i serveis socials del territori per a la seva adhesió.
2. Acompanyament als serveis i entitats socials per afavorir les sortides culturals a través del programa.
3. Dinamització de sortides culturals a partir de l'anàlisi i seguiment de les vendes.
4. Promoure noves adhesions de programadors culturals públics i privats del territori.
5. Formació i acompanyament a les primeres experiències amb AC.
6. Acompanyament als programadors culturals del territori adherits a AC per fomentar la seva participació.
7. Dinamització de Noves propostes culturals pels programadors culturals existents
8. Organització 2 cops a l'any sessions de presentació de programació cultural del sector social i cultural a cada municipi.
9. Gestió de la plataforma Apropa Cultura. Front-end i Back-end.
10. Representació Apropa Cultura als mitjans de comunicació.
11. Suport en la implantació dels cursos de formació artística per a educadors/res socials, Educa amb l'Art al seu territori.
12. Reunions i coordinació amb la centrals d'Apropa Cultura.

RESULTATS OBTINGUTS

Augment NOUS centres socials registrats

Comparativa 2022-2023

Província	2022	2023
Girona	18	53
Lleida	9	55
Tarragona	39	55

Aquesta graella mostra els nous centres socials registrats a l'Apropa Cultura. Observem com a l'any 2023 la tasca de les mediadores de fer difusió del programa Apropa Cultura al Tercer Sector ha obtingut resultats, s'han registrat una quantitat molt més elevada de centres socials que al 2022. Mitjançant una estratègia de trucades, butlletins i visites nous centres socials han conegut el programa i s'hi han registrat per a fer sortides culturals.

Augment assistència a activitats culturals

Comparativa 2022-2023

Província	2022	2023	% augment
Girona	2.676	4.216	58%
Lleida	968	3.257	236%
Tarragona	1.247	4.468	258%

En el cas de l'assistència a espectacles i museus l'augment ha estat més que considerable. La tasca dels serveis de mediació a Lleida i demostren la necessitat d'aquest servei amb l'objectiu de teixir xarxa, que es tradueix en fer difusió del programa, revisar la programació cultural publicada al web i promoure finalment l'assistència de grups a tota la província.

SERVEI DE TRANSPORT

PROJECTE DE MOBILITAT

Al 2022 Apropa Cultura es va impulsar un nou projecte per **facilitar autobusos i microbusos adaptats a residències i centres de dia**. Amb la complicitat d'empreses de transports adaptats es va voler fomentar que **les persones grans en situació de major vulnerabilitat, poguessin sortir de les residències o centres de dia i poder gaudir d'una activitat cultural**.

Durant l'any 2023, aquest servei **s'ha ampliat oferint el servei a tot tipus de centres i serveis socials de Catalunya que tinguessin problemes d'accedir a la cultura per causa del transport i la mobilitat**.

A Lleida , disposem de dos tipus de serveis

- + Serveis Urbans amb l'empresa Moventia, per a desplaçaments per dins de la ciutat
- + Serveis d'autocars adaptats per a desplaçaments a 59 km de Lleida , amb l'empresa Pons.

En l'any 2023 s'han realitzat 8 serveis d'autocar adaptat que han suposat que 337 persones, la majoria amb mobilitat reduïda, gaudissin de la cultura i que corresponen als següents col·lectius

- + Club social La brúixola (Salut mental)
- + Residència i centre de dia per a la gent gran de Lleida – balafia
- + Centre Sant Joan de Dèu d'Almacelles (discapacitat intel·lectual)
- + Centre ocupacional ciutat campus (discapacitat intel·lectual / envelliment)
- + Agipa (Infància i Joventut)

S'han visitat els següents espais:

- + Museu Terra de l'espluga de francolí
- + Auditori Enric Granados- Concert per la Diversitat (OJC)
- + Coves de l'Espluga de Francolí
- + Museu de la Noguera
- + Museu d'Interpretació de l'or del Segre
- + Complex LA Caparrella – Assaig OJC



Fotografia de la sortida de la Llar Residencial Balàfia al Museu de la Vida Rural a l'Espluga del Francolí.



Sortida de la Llar residència Balàfia II a veure un assaig obert de l'OJC a la Caparrella

Algunes experiències dels grups...

"Contentíssimes del tracte del xofer i de la seva professionalitat. Encantades de poder haver pogut accedir als autocars adaptats ja que ens ha facilitat poder fer una visita que pels nostres mitjans no haguéssim pogut fer. Gràcies."

Vanesa Pujol | Hospital de dia Adults Salut Mental de Reus

Molt bona organització! Donar les gràcies per facilitar-nos el que tantes persones poguessin participar en l'activitat. Molt bona organització!

Laia Bitrià | Centre Sant Joan de Deu Almacelles

Genial, un matí immillorable. Conductor puntual i agradable. Molt contentes amb el servei, si no és per aquest, ens seria impossible poder anar a fer aquest tipus de visites.

Natàlia Avilés Pàmies | Associació per la Recerca i l'Acció Social - VINCLE (Tarragona)

ASSISTÈNCIA CULTURAL DE CENTRES SOCIALS

Comparativa 2023 i 2024

110/5*100	2022	2023	2022	2023	2022	2023	Diferència	% increment
Programador	Tarifa Apropa	Tarifa Apropa	Tarifa Reduïda	Tarifa Reduïda	Total	Total		
Orq. Simfònica Julià Carbonell	192	908	38	81	230	989	759	330,00%
CaixaForum Lleida	208	422	0	0	208	422	214	102,88%
Auditori Municipal Enric Granados	292	387	2	24	294	411	217	40,75%
Ajuntament de Juneda	47	166	0	0	47	166	119	253,19%
Ajuntament de Tàrraga	56	142	0	0	56	142	86	153,57%
Museus de Sitges	162	122	30	0	162	122	70	43,20%
Fundació Sorigué	-	118	0	0	0	118	118	Nova adhesió
Museu de la Noguera	5	115	0	0	5	115	110	2200,00%
Ajuntament de Cervera	16	49	7	0	23	56	26	113,04%
FiraTàrraga	-	47	0	0	0	47	47	No activitat al 2022
Ajuntament de Balaguer	14	38	0	0	14	38	24	171,43%
Festival Esbaiola't	-	35	0	0	0	35	35	Nova adhesió
Raimat Arts Festival	-	34	0	10	0	44	44	Nova adhesió
Ajuntament de la Seu d'Urgell	0	31	0	0	31	31	31	N activitat al 2022
Espai Ermengol	-	22	0	0	22	22	22	Nova adhesió
Teatre de la Llotja de Lleida	67	19	0	40	67	59	-8	-11,94%
Teatre municipal escorxador	45	214	0	10	45	224	179	397,77%
Fundació Orfeó Lleidatà	10	10	0	0	10	10	0	0,00%
Ajuntament de Tremp	0	9	0	0	0	9	9	Nova adhesió
Total general	1806	2889	73	165	1.214	2.961	1.747	143%

Al llarg del 2023 , a Lleida , s'han produït un total de 2.961 reserves repartides en 19 equipaments culturals, ha suposat un 143% més d'increment.

3. FORMACIÓ

EDUCA AMB L'ART

Formació per a professionals de l'acció social i educativa

Educa amb l'Art ensenya a enriquir, potenciar i donar una nova dimensió a la tasca com a educadores a través de les diferents disciplines artístiques. Quan l'art entra a la vida quotidiana, es nota! És un curs en arts escèniques, música i arts visuals per aprendre com l'art pot ajudar-nos en el dia a dia. Durant l'any 2023 s'ha finalitzat el curs 22/23 "Anar Natura Endins". i s'ha iniciat el curs 22/23 "En Òrbita".

A qui s'adreça

El curs s'adreça a educadores socials, terapeutes, integradores, coordinadores, tècniques, monitores i cuidadores sense coneixements específics en arts que treballen a centres socials registrats al programa Apropa Cultura. També s'obra a professionals i persones interessades en aplicar les arts en les seves pràctiques.

El curs: organització, durada i temàtica

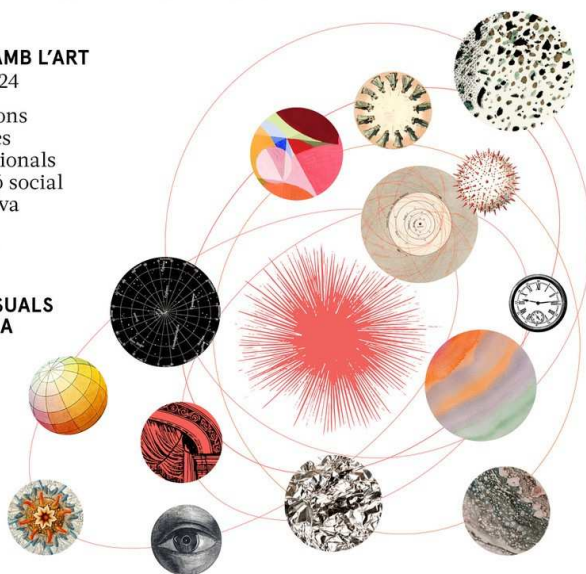
Cada temporada, dissenyem un curs a espais adherits a la xarxa. Durant el 2023 s'han organitzat 14 formacions a Barcelona, Girona, Lleida i Reus.

En Òrbita

**CURS
EDUCA AMB L'ART
2023-2024**

Formacions
adreçades
a professionals
de l'acció social
i educativa

**MÚSICA
TEATRE
DANSA
ARTS VISUALS
I CIÈNCIA**



El curs 2023/24 gira al voltant de les òrbites i l'art, s'ha creat una imatge gràfica específica.

Metodologia i Calendari

Totes les sessions treballen a partir de: marcs teòrics per facilitar la comprensió de la matèria, vivències personals per a l'experimentació individual i metodologies pràctiques per aprendre a aplicar en els diferents col·lectius. Com a novetat, a més dels dissabtes, a partir del 2023 hem començat a organitzar sessions Educa amb l'Art també entre setmana, sempre en horari de 10 h a 14 h.

Calendari de les formacions Educa amb l'Art 2023

- 28/01/2023 Fundació Miró i Museu Nacional d'Art de Catalunya
- 02/02/2023 Auditori de Girona
- 22/02/2023 Museu Picasso
- 15/03/2023 Mercat de les flors
- 25/03/2023 Teatre Lliure
- 18/04/2023 Teatre Bartrina/Fortuny Reus
- 23/04/2023 Centre d'Art la Panera de Lleida
- 27/04/2023 Museu de Ciències Naturals de Barcelona
- 04/03/2023 Museu del Disseny de Barcelona
- 18/10/2023 Museu Nacional d'Art de Catalunya
- 28/10/2023 Monestir de Pedralbes de Barcelona
- 11/11/2023 Teatre Nacional de Catalunya
- 22/11/2023 Museu de Ciències Naturals de Barcelona
- 02/12/2023 Fundació Sorigué (Lleida)

Han assistit un total de 150 persones als tallers Educa amb l'Art. Els recursos online però han gaudit de milers de visualitzacions.

Recursos pedagògics

Totes les sessions són enregistrades en vídeo, totes les gravacions es publiquen a l'apartat de Recursos online del web Apropa Cultura així com al canal de Youtube. A més, a cada sessió es genera un dossier pedagògic amb el resum dels temes treballats a la sessió. Tots els vídeos són subtitulats per la traductora Marta de Muga del Festival Inclús. L'accés als recursos és obert i gratuït per a tothom.

Accedir als recursos:

<https://www.apropacultura.org/ca/recursos-formacio>

- 22 d'abril de 2022 | Formació Walkscape / Riu Segre al Centre d'Art La Panera amb Duae Collective. 6 assistents (7 incrits)

Walkscape / Riu Segre

DUAE COLLECTIVE
CENTRE D'ART LA PANERA

Dissabte 22 d'abril
de 10h a 14h | 5€



La fascinació per les formes de la natura representa una font d'inspiració: explorar un lloc—submergir-s'hi amb tots els sentits, aprendre a observar els elements que el componen i descobrir una meravellosa combinació d'ordre - caos, captar els ritmes i les transformacions de l'entorn.

Un laboratori que posa el focus en el sentit del tacte, perquè la pell és l'orgue del contacte, és el primer sentit que es desenvolupa i mitjançant el qual es coneix el món en la infància. L'objectiu del taller és establir un contacte autèntic i participatiu amb allò que ens envolta, aprenent a explorar el món a través de materials quotidians, involucrant-ne tots els sentits, ampliant les nostres capacitats d'apropar-nos, descobrir i conèixer la naturalesa de les coses sense prejudicis.



Al taller vam recórrer un tram del Segre recopilant materials, pistes, indicis del lloc i en tornar a la panera vam fer un mapa col·lectiu i multicapa d'el viscut.

Remei: La cua de cavall és una de les plantes més antigues de la Terra: fa més de 400 milions d'anys, en l'era paleozoica, formava boscos sencers. Històricament, ha crescut a la vora del Segre on la vam trobar tot celebrant el temps compartit a la sessió.

Enllaç al recurs (vídeos i dossier):

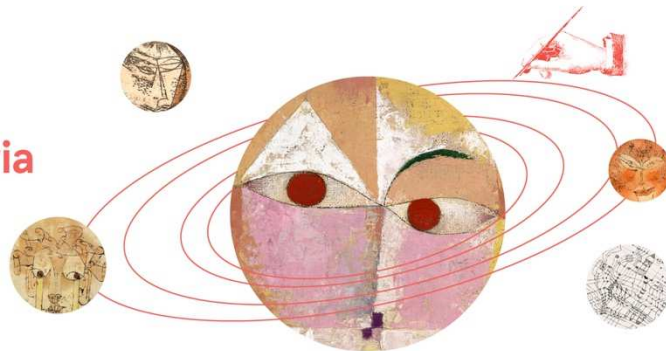
<https://www.apropacultura.org/ca/recurs-formacio/walkscape-riu-segre-duae-collective>

- 2 de desembre de 2023 | Formació Dibuxos de la Memòria a la Fundació Sorigué amb Iván Candeo. 17 assistents (18 inscrits)

Dibuxos de la Memòria

IVÁN CANDEO
FUNDACIÓ SORIGUÉ

2 de desembre 2023
de 10h a 14h | 5€



En aquest taller experimental de dibuix vam aprendre a fer dibuxos des de la memòria. A partir d'exercicis de calc i de practicar l'observació dibuixant a l'altre sense mirar el paper, vam explorar la relació entre la mà, l'ull i la ment. A força de repetir l'*Angelus Novus* de Paul Klee vam interioritzar aquesta imatge per reproduir-la de memòria amb diferents materials, mides i variants. Practicant l'observació, la intuïció i la presència, els dibuxos van resultar cada cop més expressius, lliures i personals.



Exercici d'observació i connexió de l'ull i la mà, calcant amb paper carbó i burines de punta rodona.

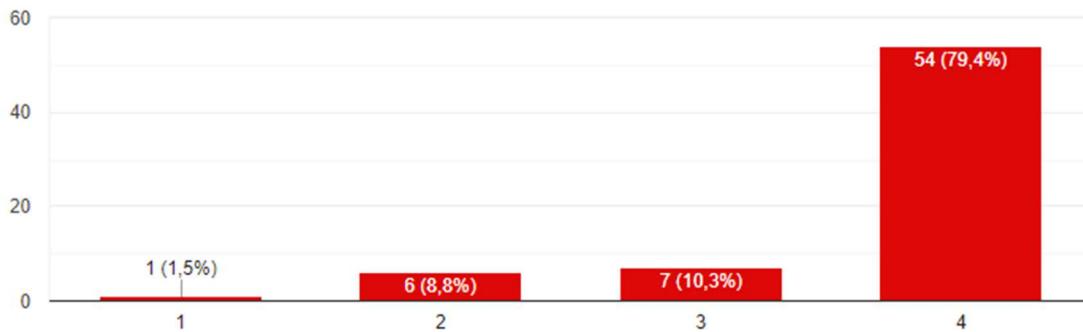
Enllaç al recurs (dossier):

<https://www.apropacultura.org/ca/recurs-formacio/dibuxos-memoria>

Valoració general de les formacions

Valoracions de l'1 (poc satisfactori) al 4 (molt satisfactori)

68 respostes



Sessions de presentació de la programació

Volem ajudar a les entitats socials a fer la millor tria d'activitats culturals. Per aconseguir-ho, Apropa Cultura organitzem periòdicament trobades entre l'àmbit cultural i social, per tal de poder informar i formar sobre la cultura i alhora escoltar les peticions dels centres socials.

Totes les sessions són gratuïtes i s'adrecen a: treballadores, usuàries, familiars, voluntàries... Els i les representants dels equipaments culturals expliquen presentaran de primera mà la programació que ofereixen a l'Apropa Cultura i us orientaran a escollir les sortides que més gaudireu.

Durant el 2023 s'han realitzat les següents sessions:

Sessió	Data	Equipament	Província
Cardedeu	26/1/2023	Teatre Auditori de Cardedeu	Barcelona
Vilanova i la Geltrú	30/1/2023	Auditori Eduard Toldrà	Barcelona
Viladecans	31/1/2023	Al vostre centre de Barcelona	Barcelona
El Vendrell	7/2/2023	Auditori del Tívoli	Tarragona
Cardedeu	8/2/2023	Teatre Auditori de Cardedeu	Barcelona
Tremp	27/2/2023	Espai Cultural La Lira	Lleida
Barcelona	18/5/2023	Poble Espanyol de Montjuïc	Barcelona
Valls	13/9/2023	Teatre Principal de Valls	Tarragona
Barcelona	13/9/2023	Recinte Modernista de Sant Pau	Barcelona
Girona i Salt	14/9/2023	Museu d'Art de Girona	Girona
Sabadell	14/9/2023	L'Estruch	Barcelona
Reus	14/9/2023	Teatre Fortuny	Tarragona
El Vendrell	19/9/2023	Auditori del Tívoli	Tarragona
Vilafranca del Penedès	20/9/2023	L'Escorxador	Barcelona
Seu d'Urgell	20/9/2023	Espai Ermengol	Lleida
Lleida	26/9/2023	CaixaForum Lleida	Lleida
Figueres	26/9/2023	Museu del Joguet de Catalunya	Girona
Tarragona	28/9/2023	CaixaForum Tarragona	Tarragona
Balaguer	12/12/2023	Museu de la Noguera	Lleida



Sessió de presentació a CaixaForum Lleida. Setembre 2023

FORMACIÓ D'ACCESSIBILITAT I DIVERSITAT

Formació introductòria Accessibilitat i Diversitat

Vivim en una societat que canvia constantment i ens convida a adaptar-nos, créixer i desenvolupar-nos. De la mateixa manera, els equipaments culturals tenen l'objectiu d'evolucionar, obrint-se a la diversitat de la societat i posant les eines necessàries per assegurar l'accés a la cultura de totes les persones.

Per acompanyar el procés d'adhesió d'un museu a la xarxa i ajudar a les professionals a oferir les millors activitats i el millor servei, Apropa Cultura ofereix una formació en Accessibilitat i Diversitat.

Es tracta d'un mòdul de formació de 4 hores impartit per l'experta en diversitat Catherine Clancy, la mediadora cultural Teresa Rubio i la coordinadora Claudia Torner.

Objectius de la formació

- Conèixer conceptes bàsics: Diversitat, Inclusió, Cultura inclusiva, Accessibilitat universal.
- Fer una aproximació als col·lectius de: Discapacitat intel·lectual, Salut Mental, Gent Gran/Alzheimer i Exclusió Social (Migració, Dones, Sense llar, Addiccions, Justícia i Infància/adolescència).
- Aportar als i les professionals eines i recursos per donar el millor servei possible als col·lectius.

A qui s'adreça

Als i les professionals dels equipaments culturals:

- Servei educatiu i equip d'educadores.
- Personal d'atenció al públic, seguretat, neteja...
- Comunicació, conservació, administració...
- Direcció i gerència.

Metodologia

- Formació en modalitat presencial o online a través de la plataforma Zoom.
- Marc teòric: s'aportarà el coneixement necessari sobre les característiques dels diferents col·lectius així com pautes bàsiques de comportament per atendre'ls.
- Participació activa: espais de reflexió, intercanvi de coneixement i experiències dels assistents, acompanyats i moderats dels ponents experts en la matèria.
- Recursos pràctics: metodologies pràctiques per atendre els diferents col·lectius, des del disseny de l'activitat a l'atenció del grup.

Continguts

Primera part amb tot el personal del museu o centre

1. Programa Apropa Cultura: breu introducció.
2. Aproximació a conceptes bàsics: Diversitat, Inclusió, Integració, Accessibilitat, Disseny per tothom, Cultura Inclusiva.
3. Introducció als col·lectius en situació de vulnerabilitat i de l'àmbit de la Discapacitat.
4. Exemples pràctics d'activitats inclusives a museus de la xarxa Apropa Cultura.
5. Preguntes per reflexionar de cara a la propera sessió.

Segona part amb el personal d'educació i es recomana atenció als grups Apropa:

1. Quines Activitats del museu podem oferir a l'Apropa Cultura?
2. Com seran les Activitats? És necessari fer adaptacions? Quins problemes ens podem trobar? Què necessitem?

Formacions del 2023

S'han format els equips dels següents museus:

- Centre d'Arts Santa Mònica
- Sincrotró ALBA
- Palau de la Música Catalana
- Casa Rafael Masó
- Museu d'Art de Girona
- Fundació Sorigué
- Espai Ermengol
- Telefèric de Montjuïc

Servei d'assessorament en mediació cultural

Als museus de la xarxa se'ls hi ofereix el servei de l'experta en mediació cultural, Teresa Rubio, per rebre assessorament sobre les activitats que s'ofereixen als grups Apropa Cultura. Es realitza un acompanyament en les visites dels grups socials i s'estudia com ha estat l'experiència, es realitza un informe i es proposen millores. Es manté una reunió amb l'educadora que ha donat la visita o taller i una entrevista amb la cap del Servei Educatiu.

Mòdul de formació online d'accessibilitat i diversitat

Des del 2021 **dissenyem i produïm un mòdul de formació online**, una introducció a l'accessibilitat i la diversitat així com als diferents col·lectius en situació de vulnerabilitat o de l'àmbit de la discapacitat. Aquest mòdul ha estat ampliat durant el 2022 amb nous vídeos i documents complementaris de la formació. L'objectiu és poder oferir una formació estable a tot el personal dels equipaments, però especialment a les persones que treballen en atenció al públic (taquilles, seguretat, acomodació, personal de sala...).

El mòdul de formació està format per 10 vídeos breus amb indicacions específiques i consells d'atenció, per tal de millorar els serveis que els diferents equipaments culturals de la xarxa ofereixen, la formació és complementada per vídeos interessants que ajuden a acabar de comprendre les matèries. L'objectiu és sensibilitzar, **formar i apropar a la diversitat** a les professionals que no necessàriament n'estan familiaritzades, per millorar l'atenció, eliminar discriminacions invisibles i fomentar una mirada neta i oberta envers la diversitat.

Els guions i la presentació de cada vídeo són a càrrec d'entitats, centres socials o persones vinculats al col·lectiu que s'explica. S'ha comptat amb: **Associació Discapacitat Visual Catalunya B1+B2+B3, Associació APSO, Antonio Centeno, Fundació MAP, Obertament, Tere Pérez i Marta Ausona. XAPSELL** (Xarxa d'Atenció a Persones en Situació de Sense Llar de Barcelona) i **Aprenem Autisme**. Durant el 2023 s'han començat a treballar els nous vídeos sobre Paràlisi Cerebral amb **Aspace** i sobre Persones Migrades amb la **María Círez d'Accem**.

Aquesta formació està disponible per a tots i totes les treballadores dels equipaments culturals que formen part de la xarxa Apropa Cultura.



El vídeo sobre discapacitat auditiva del mòdul de formació online

Webinar:

Creem i millorem l'apartat d'accessibilitat del nostre web

The poster features a central graphic with the text 'FORMACIÓ ONLINE' in red, flanked by decorative 'x' symbols. Below this are two circular portraits: Sonia Gainza, Directora d'Apropa Cultura, and Mònica Surís, Consultora d'accessibilitat. The main title 'CREEM I MILLOREM L'APARTAT D'ACCESSIBILITAT DEL NOSTRE WEB' is in large blue letters, followed by the subtitle 'Tips per a fer-ho fàcil!'. The duration '35 minuts de presentació, i torn de preguntes posterior.' is listed below. The date and time '10:00AM | 29.11.2023' are prominently displayed in red. A call to action 'ON LINE. INSCRIU-TE AQUI!' is accompanied by a red arrow icon. The 'apropa cultura' logo is in the bottom left corner.

FORMACIÓ ONLINE

Sonia Gainza
Directora d'Apropa Cultura

Mònica Surís
Consultora d'accessibilitat

CREEM I MILLOREM L'APARTAT D'ACCESSIBILITAT DEL NOSTRE WEB

Tips per a fer-ho fàcil!

35 minuts de presentació, i torn de preguntes posterior.

10:00AM | 29.11.2023

ON LINE. INSCRIU-TE AQUI!

apropa cultura
una porta a la inclusió

Formació online per a millorar l'apartat d'accessibilitat dels webs dels programadors culturals. Per què és important tenir aquest apartat al web? A més de ser una responsabilitat social, l'accessibilitat és una estratègia de negoci que pot aportar beneficis tant socials com econòmics.

La formació va ser a càrrec de l'experta en accessibilitat Mònica Surís i la directora d'Apropa Cultura Sonia Gainza.

Va ser una sessió que va comptar amb la participació de 97 persones.

Webinar:

Com integrar la cultura a la vostra entitat

Apropa Cultura va organitzar un webinar de 30 minuts amb la directora, Sonia Gainza, sobre la integració de la cultura a les entitats. Durant la sessió es van abordar 14 punts d'interès, incloent-hi 4 beneficis i 4 problemes comuns en l'accés a la cultura, així com 6 solucions pràctiques proporcionades per Apropa Cultura. La directora va destacar la importància d'incloure la cultura en les estratègies de les entitats per millorar l'atenció i el benestar de les persones.

El webinar va tenir dues opcions de data, el 13 de setembre a les 10h i el 14 de setembre a les 16h.



The poster features a red header with the logo 'apropa cultura' and the tagline 'Una porta a la inclusió'. Below the header, the text reads 'WEBINAR 30'' followed by the main title 'COM I PER QUÈ INTEGRAR LA CULTURA A LA VOSTRA ENTITAT' in large red letters. Underneath, it says '14 COSES QUE US POT INTERESSAR CONÈIXER'. The bottom part of the poster shows a photograph of an audience seated in a theater, looking towards a stage where a group of people is performing.

Comunicació del Webinar

Temporada 22/23: La llar de totes

La llar de totes

Presentació

Les realitats que viuen les persones en situació de sense llar continuen sent desconegudes per a la majoria de la població. Són invisibilitzades i els seus drets són vulnerats cada dia. Viure al carrer o trobar-se en una situació de sensellarisme no és una decisió, sinó la conseqüència de l'absència d'alternatives per circumstàncies sistèmiques o estructurals.

És necessari visibilitzar i sensibilitzar sobre el sensellarisme: és el camí per a construir una societat més justa i corresponsable.

Què podem fer des de l'àmbit de la cultura?

Aproxa Cultura dedica la seva primera temporada bianual 2022/24 a les persones en situació de sense llar perquè creiem que la cultura és clau per la seva capacitat d'establir vincles, generar relacions sostenibles i obrir noves possibilitats. Continuarem treballant contra l'estigma, la discriminació i l'exclusió del sensellarisme en col·laboració amb els espais culturals i les entitats socials.

La cultura pot acompanyar a les persones en situació de sense llar, perquè no sols es tracta de sobreviure, sinó d'obrir la possibilitat a viure vides significatives, plenes i en comunitat.

Les persones en situació de sense llar mereixen, com qualsevol altra persona, l'oportunitat d'accedir i gaudir de la cultura. L'accés a la cultura és un dret primordial i té un impacte important en el procés de recuperació del projecte vital personal i de les relacions socials.

Durant la temporada 23/24 continuarem vetllant per a fer visible l'invisible, que l'accés a la cultura sigui una realitat. Perquè la cultura és la llar de totes.

Aprentatges, accions i activitats 2023

La primera temporada 22/23 dedicada a les persones en situació de sense llar va ser una etapa plena d'aprenentatges. Ens van acompanyar les xarxes i les entitats socials que millor coneixen aquesta realitat, i, el que és més important, comptem amb la imprescindible participació de persones que han viscut o viuen en primera persona l'experiència del sensellarisme.

Què sabem del sensellarisme?

El coneixement sobre el sensellarisme és una qüestió crítica, ja que **hi ha molts prejudicis, mites i estigmes** associats a aquesta realitat.

Per a promoure un canvi de perspectiva, durant l'any 2023 s'han dut a terme **activitats de sensibilització i formació al llarg de la temporada**; activitats que han inclòs sessions de formació dirigides als professionals dels espais culturals de la xarxa Apropa Cultura. Aquests professionals provenen de diversos àmbits, com taquilla, recepció, comunicació, direcció, acomodació, seguretat, neteja o servei educatiu.

Amb l'objectiu de sensibilitzar sobre el Sensellarisme i la importància dels drets culturals s'ha rodat un vídeo amb la col·laboració de l'actor i director **Julio Manrique, el Teatre Lliure, la Xapsll i la participació de Miguel Giecco**:



Visualitzar el vídeo:

https://www.youtube.com/watch?time_continue=23&v=cCR0Ar3Ccms

S'han realitzat formacions en diverses ubicacions, incloent-hi:

- **4 formacions a Barcelona a càrrec de la XAPSLL** (Xarxa d'Atenció a Persones Sense Llar de Barcelona). Aquestes sessions es van dur a terme a L'Auditori, Caixaforum Barcelona, Teatre Nacional de Catalunya i la Fundació Tàpies. Inscripcions: 179 persones.
- **1 formació a Lleida realitzada conjuntament Arrels Sant Ignasi Lleida**, a l'espai l'Orfeó Lleidatà. Hi van participar 13 persones d'entitats diverses de la ciutat
- **1 formació a Tarragona organitzada amb l'Institut Municipal de Serveis Socials de Tarragona (IMSST)** i el menjador social Taula Amiga de formació i treball. Inscripcions: 27 persones
- **1 formació a Girona proporcionada pel centre d'acolliment i serveis socials La Sopa, amb 14 inscripcions**

A més de les formacions, també s'ha organitzat una **Jornada sobre sensellarisme i cultura al MACBA**, que va incloure la participació d'expertes al camp, relats de primera mà i presentació de bones pràctiques. Es van inscriure's 208 persones.



Trobada al Centre la Sopa per a la formació sobre Sensellarisme. Setembre 2023.

Alhora, es va crear un **manual d'introducció al sensellarisme** que ofereix vídeos, documentació i recomanacions per a una millor comprensió.

Per aprofundir en la qüestió del sensellarisme, es van dur a terme activitats que van incloure:

- La **projecció del curtmetratge “Querida A.”** i una taula rodona amb experts sobre el sensellarisme femení al CCCB, explorant la qüestió “On són les dones en situació de sense llar?”. Inscripcions: 103 persones.
- La **projecció de la pel·lícula “Sense sostre”** al Palau de la Música, que aborda aquesta realitat de manera cinematogràfica. 89 persones inscrites.
- Creació d'un **grup de discussió** amb persones amb experiència de Sensellarisme.

Aquesta sèrie d'activitats i recursos han contribuït significativament a augmentar la consciència i el coneixement sobre el sensellarisme i han estat essencials per a contribuir a començar a trencar amb els prejudicis i estigmes associats a aquesta realitat.

apropa
cultura
una porta
a la inclusió

Sensellarisme

Dossier formatiu

Amb la col·laboració de:



Dossier d'introducció al Sensellarisme:

https://www.apropacultura.org/sites/default/files/dossier_formatio_sensellarisme_0.pdf

Jornada d'Accessibilitat i Diversitat: Sensellarisme i Cultura

Amb l'objectiu de **sensibilitzar i formar** als professionals de l'àmbit de la cultura en matèria de Sensellarisme, es va organitzar la Jornada d'Accessibilitat i Diversitat. Amb el propòsit d'analitzar la **pròpia mirada** i entendre de quina manera la cultura pot ajudar en els processos de re-identificació i recuperació de les persones en situació de sense llar.

Vàrem comptar amb el **testimoni de persones amb experiència de sensellarisme**, que ens van mostrar aquesta pluralitat de situacions, però també reivindica'n la presència de la cultura en les seves vides. Alhora, hi van participar **Albert Sales** de l'àmbit social i acadèmic, així com professionals de l'àmbit social i cultural **d'Arrels, el Centre d'Art la Panera, la Xapsll o el Museu de Lleida** que dissenyen i organitzen programes artístics en el marc del sensellarisme.

A la **fila zero**, es va comptar amb la presència d'entitats socials i de la salut de l'àmbit del Sensellarisme.

Objectius:

- Aproximar-nos al fenomen del Sensellarisme i contribuir a la desestigmatització.
- Sensibilitzar, crear vincles i desenvolupar una gestió cultural afectiva que s'impliqui el dia a dia de les entitats socials que treballin amb persones a situar de sense llar.
- Incorporar la dimensió ètica en els nostres treballs culturals a les creacions col·lectives/comunitàries.
- Aprendre experiències i projectes de bones pràctiques.
- Facilitar un espai de trobada, empatia i acció.



La jornada va finalitzar amb una actuació de l'artista Iván Escobar

4. ACTIVITATS PARTICIPATIVES

UN MATÍ D'ORQUESTRA

El projecte va ser creat pel departament social de L'Auditori de Barcelona, en col·laboració amb l'Orquestra de Barcelona i Nacional de Catalunya (OBC) i el servei educatiu de L'Auditori. Es tracta d'una activitat pionera que cerca la participació, l'atenció i la recerca de noves sensacions i emocions en aquest grup de persones en escoltar l'orquestra i amb l'ús dels seus instruments.

Després de l'experiència de treballar amb centres socials, es va decidir iniciar aquest nou projecte en què les persones amb discapacitat intel·lectual poden participar activament en la comprensió i beneficiar-se del poder de la música.

Breu història de l'activitat

2012

- El projecte va ser creat pel departament social de L'Auditori de Barcelona, en col·laboració amb l'Orquestra de Barcelona i Nacional de Catalunya (OBC) i el servei educatiu de L'Auditori.

Una activitat pionera que cerca la participació, l'atenció i la recerca de noves sensacions i emocions en aquest grup de persones en escoltar l'orquestra i amb l'ús dels seus instruments. Musicoterapeutes: Catherine Clancy, Oriol Casals, Oliver Baradum, Giuseppe Pulice, Orsi Csoma i Laura Lloreta.

2018

- S'engega Un Matí d'Orquestra amb l'Orquestra Simfònica Julià Carbonell de les Terres de Lleida – OJC. Musicoterapeuta: Pilar Planavila

2019

- El projecte es du a terme al Teatre-Granollers amb l'Orquestra de Cambra de Granollers. Musicoterapeuta: Mateu Aregay

2020

- S'implementa l'activitat per fer-ho realitat amb l'Orquestra Simfònica del Vallès a Sabadell. Musicoterapeuta: Raul Hernández.

2022

- La Franz Schubert Filharmonia se suma al projecte del Matí d'Orquestra. Musicoterapeuta: Alex Carasol.
- L'Orquestra Simfònica de Sant Cugat, també participa al Teatre Auditori de Sant Cugat. Musicoterapeuta: Juan Aguiar.

2023

- La Camerata Penedès a l'Auditori Municipal de Vilafranca del Penedès. Musicoterapeuta: Roser Rios.
- La Camerata Eduard Toldrà a l'Auditori Eduard Toldrà de Vilanova i la Geltrú. Musicoterapeuta: Xavier Martínez.
- Gio Symphonia a l'Auditori de Girona. Musicoterapeuta: Yago Delàs.

Al 2018 un matí d'orquestra arriba a Lleida de la mà de l'Orquestra Simfònica Julià Carbonell de les Terres de Lleida – OJC i la musicoterapeuta Pilar Planavila per acostar la música a grups més vulnerables i en risc d'exclusió mitjançant el servei Apropa Cultura.

Els col·lectius que hi participen són : persones amb discapacitat intel·lectual, persones diagnosticades per algun trastorn de salut mental i persones amb demència o Alzheimer sumant un total de 1.204 participants .

Al llarg d'aquests cinc anys, un nombre considerable d'entitats s'han unit als tallers de manera continuada, teixint vincles significatius i fomentant un enfocament terapèutic amb la música com a element central.

Durant el 2023, "Un Matí d'Orquestra" va decidir ampliar la seva oferta, desplegant els seus serveis per tota la província de Lleida. Aquesta iniciativa ha obert noves oportunitats per a col·lectius que no solen tenir accés directe a experiències musicals personalitzades, fent arribar la música a més persones de manera inclusiva i acollidora.

En l'actualitat, l'activitat Un matí d'Orquestra es dur a terme a: Tremp, La Seu d'Urgell Solsona, Mollerussa, Cervera, Juneda, Tàrraga.

L'activitat té tant èxit que actualment , hi ha llista d'espera per a poder participar



Un matí d'orquestra a Juneda . Tardor 2023



Mapa de les orquestres que participen del projecte *Un matí d'orquestra a Catalunya*

Com és l'activitat Un matí d'orquestra?

L'activitat consisteix en convidar a un grup d'aquestes característiques a un equipament cultural, en aquest cas de les fotografies era l'Auditori, i proposar-li una activitat en 3 parts:



1. Taller de música:

Una estona participativa i de la mà d'un/a especialista en musicoteràpia. Amb instruments d'orquestra, es busca l'experimentació i el gaudi.



2. Una trobada amb un parell de músics/que:

D'una manera propera i amena, parlen dels seus instruments i toquen de manera exclusiva per a les persones assistents.

3. Assistència a l'assaig de l'orquestra:

Entren a la sala de concerts sense públic i escolten una estona de l'assaig en directe d'un concert. Es gaudeix de l'espai, l'acústica i l'experiència de viure una orquestra de qualitat en primera persona.

Equipaments i orquestres Un matí d'orquestra

Equipament	Orquestra	Col·lectius	Musicoterapeuta	Suport
L'Auditori	OBC i ESMUC	Discapacitat intel·lectual, Alzheimer i Salut Mental	Catherine Clancy Oriol Casals i Laura Lloreta	Giuseppe Pulice Orsi Csoma Antía Prado
Espais de 6 ciutats de Lleida	OJC	Discapacitat intel·lectual i Alzheimer	Pilar Planavila	Robert Canela
Teatre Auditori de Granollers	OCGr	Discapacitat intel·lectual, Alzheimer, Salut Mental i Persones privades de	Mateu Aregay	Eva Chaparro
Seu de l'Orquestra Simfònica del Vallès	Orquestra Simfònica del Vallès	Discapacitat intel·lectual, Alzheimer, Salut Mental i Persones privades de	Raúl Hernández	Óscar Lanuza
Teatre Àngel Guimerà	Franz Schubert Filharmonia	Discapacitat intel·lectual, Alzheimer, Salut Mental i Persones privades de	Alex Carasol	Guillem Mora
Teatre-Auditori Sant Cugat	L'Orquestra Simfònica de Sant Cugat	Discapacitat intel·lectual, Alzheimer, Salut Mental i Persones privades de	Juan Aguiar	Aurèlia Sebastià
Auditori Mpal de Vilafranca del Penedès	Camerata Penedès	Discapacitat intel·lectual, Alzheimer, Salut Mental i Persones privades de	Roser Ríos	
Auditori Eduard Toldrà	Camerata Eduard Toldrà	Discapacitat intel·lectual, Alzheimer, Salut Mental i Persones privades de	Xavier Martínez	Mercè Soler
Auditori de Girona	Gio Symphonia	Discapacitat intel·lectual i Alzheimer	Yago Delàs	

Resum de participació 2023 a l'activitat Un matí d'orquestra

Programador	Activitat	Total
L'Auditori / OBC	Un Matí d'Orquestra: persones amb discapacitat intel·lectual 22/23	331
	Un matí d'orquestra: persones amb Alzheimer i altres demències 22/23	163
	Un Matí d'Orquestra al teu centre 2023	145
	Un Matí Musical: persones amb Alzheimer i altres demències 22/23	118
	Un matí d'orquestra: persones amb Alzheimer i altres demències 23/24	108
	Un Matí d'Orquestra: persones amb discapacitat intel·lectual 23/24	105
	Un Matí d'Orquestra: salut mental 22/23	92
	Un Matí Musical: persones amb Alzheimer i altres demències 23/24	76
	Total participació:	1138
Programador	Activitat	Total
Orquestra Simfònica Julià Carbonell de les Terres de Lleida	Un Matí d'Orquestra a Tremp	112
	Un Matí d'Orquestra a Juneda	112
	Un Matí d'Orquestra a La Seu d'Urgell	107
	Un Matí d'Orquestra a Mollerussa	95
	Un Matí d'Orquestra a Lleida	92
	Un Matí d'Orquestra a Cervera	88
	Un Matí d'Orquestra a Tàrraga	84
	Un Matí d'Orquestra a Balaguer	84
	Un Matí d'Orquestra a Solsona	54
Total participació:	828	
Programador	Activitat	Total
Teatre Auditori de Granollers /OCGR	Un matí d'orquestra: gent gran amb Alzheimer, Parkinson 22/23	138
	Un matí d'orquestra: salut mental 22/23	35
	Un matí d'orquestra: persones amb Discapacitat intel·lectual 23/24	28
	Un matí d'orquestra: salut mental 23/24	26
	Un matí d'orquestra: persones amb Discapacitat intel·lectual 22/23	25
	Un matí d'orquestra: persones privades de llibertat 22/23	14
Total participació:	266	
Programador	Activitat	Total
Orquestra Simfònica del Vallès	Un matí d'Orquestra: gent gran amb Alzheimer, Parkinson	66
	Un matí d'Orquestra: persones amb diversitat funcional	48
	Un matí d'Orquestra: persones amb discapacitat	44
	Un matí d'Orquestra: persones amb transtorn de salut mental	42
	Total participació:	200
Programador	Activitat	Total
Franz Schubert Filharmonia	Un matí d'orquestra amb la Franz Schubert Filharmonia	193
	Total participació:	193

Programador	Activitat	Total
Aj. Vilafranca del Penedès Camerata Penedès	Un Matí d'orquestra a Vilafranca del Penedès	140
	Total participació:	140
Programador	Activitat	Total
Teatre-Auditori Sant Cugat Orq. Simfònica Sant Cugat	Un matí d'orquestra a Sant Cugat	123
	Total participació:	123
Programador	Activitat	Total
Auditori Vilanova i la Geltrú Camerata Eduard Toldrà	UN MATÍ D'ORQUESTRA A L'AUDITORI EDUARD TOLDRÀ	94
	Total participació:	94
Programador	Activitat	Total
Ajuntament de Reus Orquestra Camerata XXI	Un matí d'Orquestra amb Camerata XXI Ciutat de Reus	50
	Total participació:	50
Programador	Activitat	Total
Auditori de Girona Gio Symphonia	Un matí d'orquestra amb la GIO Symphonia	46
	Total participació:	46

Total participació Un matí d'orquestra 2023: 3.078 persones

Resum d'assistència a l'activitat Un matí d'orquestra per província, població i centre

Província - Municipi - Centre Social	N· participants	N· sortides
Lleida	828	62
Tremp	112	7
RESIDENCIA SANT HOSPITAL DE TREMP SJD TERRES DE LLEIDA	60	3
ALBA JUSSÀ	24	2
Club Social Alba Jussà	17	1
Servei de Rehabilitació de Tremp	11	1
Juneda	112	6
Associació Talma - Servei ocupacional	56	3
Patronat Municipal Assistencial Residencia D'Avis De Juneda	40	2
Residencia Asistencial Municipal de Juneda	16	1
Seu d'Urgell	107	10
Fundació Sant Hospital	46	3
Servei de Rehabilitació Comunitaria SRC de La Seu d'Urgell	39	3
Fundació Privada Integra Pirineus	12	3
LLAR DE SANT JOSEP	10	1
Mollerussa	95	8
Servei de Teràpia Ocupacional	45	3
Servei de Rehabilitació Comunitària SRC Mollerussa	33	3
ASSOCIACIÓ PER LA SALUT MENTAL PLA D'URGELL	17	2
Tàrrega	93	7
Associació Alba Tàrrega	64	4
Servei de Rehabilitació Comunitaria SRC de Tàrrega	29	3
Lleida	92	9
Fundació Privada llersis	34	3
AFALL (ASSOC.FAMILIARS ALZHEIMER LLEIDA)	33	3
CENTRE OCUPACIONAL CIUTAT CAMPUS	25	3
Balaguer	84	6
Taller Ocupacional L'Estel	35	2
Servei de Rehabilitació Comunitaria SRC de Balaguer	20	2
Llar-residència l'Estel	15	1
Associació de Familiars de malalts d 'Alzheimer i altres demències de Lleida - Balaguer (AFALL)	14	1
Cervera	79	5
Centre de Dia Josep Valls	55	2
Associació Salut Mental Ondara Sió	24	3
Solsona	54	4
AMISOL	34	2
Ass. Familiars - Sol del Solsonès	20	2

Altres projectes

PROMOCIÓ DE LA TARGETA ACREDITATIVA DE LA DISCAPACITAT

Una Iniciativa Conjunta dels Principals Equipaments Culturals de Barcelona: Entrades Gratuïtes per a Acompanyants de Persones amb Discapacitat

En una mostra d'unitat i compromís amb la inclusió, el Palau de la Música, El Liceu, El TNC, El Teatre Lliure, el Mercat de les Flors i L'Auditori s'uneixen per presentar una iniciativa que busca fer més accessible la cultura per a les persones amb discapacitat. La col·laboració entre aquests sis destacats equipaments culturals ha donat lloc a una proposta pionera que beneficia les persones amb un alt grau de dependència.

Aquesta col·laboració va ser anunciada a la premsa acompanyada d'un vídeo explicatiu, que destaca els detalls de la iniciativa.

La proposta aborda amb solucions pràctiques els canals de venda d'entrades, assegurant una verificació adequada per evitar pràctiques inapropiades. L'objectiu principal és proporcionar entrades gratuïtes als i les acompanyants de persones amb un alt grau de dependència, eliminant els costos addicionals i facilitant l'accés a la cultura.

A més de l'entrada gratuïta per a l'acompanyant, es destaca que les persones amb discapacitat podran gaudir de descomptes entre el 25% i el 50%. Aquest descompte també s'aplicarà a la persona acompanyant, en cas que no rebi l'entrada gratuïta per alta dependència, sempre que així ho indiqui la seva targeta de discapacitat.

Aquesta iniciativa conjunta reflecteix el compromís dels principals equipaments culturals de Barcelona amb la inclusió i l'accessibilitat, assegurant que tothom tingui l'oportunitat de gaudir de l'enriquiment cultural de la ciutat de manera equitativa i sense barreres.

La promoció de la targeta acreditativa de la discapacitat s'està treballant conjuntament amb l'Ajuntament i la XAVI (Xarxa d'Accessibilitat i Vida Independent de Barcelona:



Veure el vídeo promocional: https://www.youtube.com/watch?v=guvzz_ozfw4



Generalitat de Catalunya
Departament d'Acció Social i Ciutadania
Institut Català d'Assistència i Serveis Socials

TARGETA ACREDITATIVA DE LA DISCAPACITAT

PERSONA TITULAR

DN/NIE

DN/NIE en braille

Grau: %

Barem de mobilitat: SI/NO

Validesa: DEFINITIU/DATA CADUCITAT

Necessitat de 3a persona: SI/NO

AVALUACIÓ DEL PROGRAMA APROPA CULTURA

Amb l'objectiu de mesurar l'impacte social del programa Apropa Cultura, s'ha realitzat una avaluació exhaustiva en una primera fase. Aquest informe, marca el punt de partida d'aquesta important iniciativa que busca analitzar la rellevància del programa i assegurar-ne la continuïtat. **L'avaluació ha estat realitzada per la consultora Andrea Granell.**

L'informe inicial ha inclòs detalls sobre el pla de treball establert per a l'avaluació, així com una anàlisi concisa del programa Apropa Cultura. A continuació, s'ha detallat la metodologia emprada en l'avaluació, incloent les característiques de les participants, els qüestionaris utilitzats i la manera en què s'ha dut a terme l'anàlisi de les dades. Finalment, s'han exposat els resultats obtinguts, amb un apartat dedicat a les recomanacions de millora.

El pla de treball va ser dissenyat per proporcionar una visió completa del programa i avaluar el seu impacte en la comunitat. A través de diferents etapes, s'explora la manera com Apropa Cultura contribueix al benestar i enriquiment de la vida de les persones en situació de vulnerabilitat i de l'àmbit de la discapacitat.

La metodologia de l'avaluació ha inclòs una anàlisi detallada de les característiques de les participants, amb un enfocament especial en les seves experiències amb el programa. Els qüestionaris elaborats amb cura han proporcionat dades significatives, i l'anàlisi estadística ha estat utilitzada per identificar patrons i tendències rellevants.

Els resultats de l'avaluació inicial han ofert una visió clara de l'impacte positiu d'Apropa Cultura. S'han destacat els beneficis experimentats per les persones participants i s'han identificat àrees d'èxit. Aquesta informació ha estat crucial per entendre el valor del programa i ha contribuït a futures decisions estratègiques.

Amb l'objectiu de millorar contínuament, s'han formulat recomanacions basades en els resultats de l'avaluació. Aquestes suggeriments estaven orientats a optimitzar els aspectes clau del programa i garantir-ne l'eficàcia a llarg termini.

Aquest informe inicial ha representat el compromís de les parts implicades en garantir la transparència i l'eficàcia del programa Apropa Cultura. La seva anàlisi en profunditat ha estat un pas fonamental per assegurar que aquesta iniciativa continués enriquint les vides de les persones mitjançant l'accés a la cultura.

Les conclusions de l'avaluació

En l'informe d'avaluació present, es destaca la rellevància del programa Apropa Cultura per a la societat. La tasca d'inclusió realitzada fins a l'actualitat és valorada positivament, i s'expressa que molts col·lectius no podrien haver gaudit de l'experiència cultural sense l'ajuda d'Apropa Cultura.

Els punts forts del programa es centren en el treball pel dret d'accés a la cultura, la creació d'una xarxa transversal i l'apropament del sector social i cultural. **S'agraeix el compromís en la transformació social, es destaca la singularitat de la xarxa transversal com a connector essencial entre ambdós sectors i es reconeix la seva importància per crear vincles i desenvolupar noves experiències culturals.**

Des del punt de vista del sector social, es destaquen com a elements molt **valorats la formació, els espais de trobada entre els sectors social i cultural, i la utilitat de l'eina web.** Es demana que aquests espais siguin més dinàmics i participatius.

Les dades mostren que Apropa Cultura exerceix una **clara funció de sensibilització i contribueix a la desestigmatització.** Es ressalta la millora de la qualitat de vida, la igualtat d'oportunitats i la restauració de la dignitat de les persones en situació de vulnerabilitat.

En general, s'observa que les usuàries podrien fer un ús més intens de les activitats culturals del programa. Les entitats demanen més activitats adaptades a diversos col·lectius i una participació més activa per part de les usuàries.

Pel que fa a les millores, **es reclama més personal, recursos i la consolidació de l'estructura a nivell territorial.** Es proposa continuar donant suport en transport i acompanyament per augmentar la participació dels col·lectius. També es planteja l'aposta per l'accés a la cultura a títol individual.

Es fomenta la continuació de formacions en accessibilitat i inclusió tant per professionals del sector social com del cultural. La difusió del programa és considerada crucial per contribuir al coneixement de la diversitat social.

Amb els resultats d'aquesta primera avaluació, es destaca la importància del programa com a agent transformador i inclusiu. Les recomanacions formulades busquen guiar les decisions futures, amb l'objectiu de vetllar per la continuïtat i l'evolució d'Apropa Cultura com a programa vital per a la societat actual.

Consulta el document aquí:

https://www.apropacultura.org/sites/default/files/avaluacio_apropa_cultura_0.pdf

4. ACTES, PREMIS, PARTICIPACIÓ A JORNADES I CONGRESSOS

ACTE ANUAL APROPA CULTURA 2023

El divendres 3 de novembre de 2023 Apropa Cultura va celebrar l'acte anual al SAT! Sant Andreu Teatre; moment en què l'entitat ha posat sobre la taula una problemàtica que es troba latent al sector social: no concebre la cultura com un dret fonamental o patir barreres d'accessibilitat importants que no en faciliten l'accés.

Conduït per la periodista **Mònica Hernández**, l'esdeveniment va comptar amb la presència de **Carles Campuzano**, conseller de Drets Socials del Govern de la Generalitat de Catalunya, **Sonia Fuertes**, comissariada d'Acció Social de l'Ajuntament de Barcelona, **Joan Vegué**, director del Pla de Salut Mental i Adiccions, i **Alba Barnusell**, diputada presidenta de la Diputació de Barcelona en polítiques d'igualtat.

A més, com a representants de l'àmbit social i de l'àmbit de la cultura, hi va participar en **Jordi Foz i Dalmau**, secretari de cultura de la Generalitat de Catalunya; en **Xavier Marcé**, regidor de Cultura de l'Institut de Cultura de Barcelona (ICUB); i en **Jordi Martí**, diputat president de l'àrea de Cultura de la Diputació de Barcelona. Se'ls han sumat també altres representants dels principals actors del sector cultural i social del país, i testimonis de l'àmbit del sensellarisme.

Es va presentar la segona temporada dedicada a les persones en situació de Sense Illar i s'ha comptat amb la participació de professionals i persones de la Xapsll (Xarxa d'atenció a persones en situació de sense Illar).





Imatges de l'acte Apropa Cultura el divendres 3 de novembre de 2023 al Sat! Teatre de Sant Andreu

PREMI COMPROMÍS METROPOLITÀ 2023

Apropa Cultura va rebre el Premi Compromís Metropolità 2023 en reconeixement de la seva tasca. El lliurament de premis es va celebrar a l'Auditori Can Roig i Torres de Santa Coloma de Gramenet el 12 de desembre de 2023, amb les presentacions de Jaume Collboni i Janet Sanz i l'assistència d'un ampli espectre representatiu de l'àmbit institucional, cultural i social.

En base a aquests principis, aquest any per primera vegada el PEMB ha volgut premiar una sèrie d'iniciatives i projectes alineats amb el nou pla estratègic per a la ciutat dels 5 milions. S'han establert 3 categories dels premis i s'han escollit els projectes guanyadors tenint en compte els criteris del focus del propi Compromís Metropolità, els seus principis i la replicabilitat arreu del territori:

Apropa Cultura ha guanyat el Premi "Dimensió metropolitana" com a reconeixement al programa, projecte o iniciativa que més contribueixi a posar en relleu l'abast metropolità. El premi va ser recollit per la directora del programa Apropa Cultura, Sonia Gainza.



La directora d'Apropa Cultura, Sonia Gainza, recollint el premi

PARTICIPACIÓ A JORNADES I CONGRESSOS

- Presentació del projecte La Dansa s'Aprupa dins del festival **Brain Film Fest**. 19 de març 2023.
- Presentació d'Aprupa Cultura al congrés **PHILEA FORUM** a Croàcia. 23 i 24 de maig.
- Participació al a **Jornada de Priorització de les Estratègies del Pacte nacional de Salut Mental**, a l'Hospitalet de Llobregat, organitzat pel departament de Presidència de la Generalitat de Catalunya, des del Pacte Nacional per a la Salut Mental. 9 de juny.
- Participació a la jornada **"Vellesa i Solitud. Que pot fer la Cultura?"** es va presentar els programes El Museu s'Aprupa i La Dansa s'Aprupa El 20 de juny al Col·legi de psicòlegs de Barcelona.
- Assitència i participació al **Consell de la Cultura de Barcelona**, un projecte de participació i un espai de debat. 23 d'octubre.
- Participació a al **Jornada de debat de Patrimoni Cultural de l'Agència Catalana de Patrimoni Cultural**. Dimarts 24 d'octubre a les 17 hores al Palau Moja.
- **Moderació de la taula rodona de projectes a la Jornada d'Accessibilitat i Diversitat d'Aprupa Cultura Balears**. Divendres 1 de desembre a Es Baluard Museu.
- El programa forma part de la **Taula d'accessibilitat de Museus**.



Jornada de Priorització de les Estratègies del Pacte nacional de Salut Mental.

- Participació a la **Festa del 20è aniversari de la Taula del Tercer Sector**. Va tenir lloc el dimarts 20 de juny a les 17h a la sala Paral·lel 62.
- Apropa Cultura va participar amb l'actuació del ballarí i coreògraf Toni Mira. Va dinamitzar la festa mitjançant el ball i el moviment, com a mostra del treball que Apropa Cultura realitza a projectes com Educa amb l'Art o la Dansa s'Apropa.



6. Memòria de COMUNICACIÓ 2023

Índex

1. Continguts

1.1 Temporada #LaLlarDeTotes 2022/23

Eix temàtic

Conceptualització de la campanya

Vídeo promocional

Acte Anual Apropa Cultura

Programa d'activitats

Novetat: Projecte pilot de funcions matinals

Materials de premsa

1.2 Gertu Kultura al País Basc

1.3 Focus Territorial

1.4 Sortides #MaiSoles

1.5. La banda ens Apropa

1.6 Reconeixements

2. Premsa

- Clipping
- Aparicions destacades

3. Xarxes Socials

- Resultats
- Publicacions destacades

4. Butlletins

- Enviaments

5. Visites web

1. Continguts

Un any més, es duu a terme la campanya de comunicació anual, engegada amb la intenció de donar visibilitat al programa Apropa Cultura, i que des de fa 5 anys es formalitza en les Temporades Apropa perquè els objectius, els missatges i les accions tinguin més continuïtat i efectivitat al llarg de tota la temporada. Aquestes campanyes posen el focus en:

- Reforçar la idea d'**Apropa Cultura com a pont** que fa de vincle **entre les entitats** que treballen amb persones en risc d'exclusió social i **els equipaments culturals**. Apropa Cultura facilita l'accés d'aquestes persones a iniciatives culturals que els alimenten l'ànima i millora la seva qualitat de vida.
- Focalitzar la campanya en un col·lectiu concret per tal de fomentar aquest aspecte de pont entre entitats i equipaments culturals, a més de visibilitzar els beneficis que l'accés a la cultura pugui tenir en un col·lectiu concret. Per a la temporada 2023/2024, s'ha decidit posar el focus en visibilitzar les **persones en situació de sense llar**. És a dir, **es continua amb la temàtica de l'any anterior** i es conforma la **primera campanya bianual d'Apropa Cultura**.
- Fomentar que pertànyer al programa Apropa és un motiu d'orgull pels equipaments i pels seus treballadors #SomApropa.
- Transmetre als **treballadors i treballadores dels equipaments** la importància del programa i crear implicació personal i emocional.
- Explicar al **públic dels equipaments** que les institucions culturals a les quals acudeixen aposten per la cultura inclusiva i formen part activa del programa.
- Explicar a la **societat** que tothom necessita la cultura i que els equipaments públics i privats ho fan possible a través del programa Apropa Cultura.
- Involucrar els responsables de les **entitats socials** (no només als educadors/es) i a les **administracions** per tal d'augmentar la seva implicació.

Aquest 2023 que deixem enrere s'ha tancat la primera part de la campanya *La Llar de Totes*, la qual troba continuïtat el 2024. Així es constitueix la primera temporada bianual d'Apropa Cultura, dedicada a les persones en situació de sense llar i que explicarem tot seguit en aquest apartat.

A més, durant tot l'any han tingut lloc altres escenaris comunicativament importants sobre els quals Apropa Cultura ha posat especial èmfasi a l'hora de transmetre i comunicar: la consolidació del projecte **El Museu s'Apropa**, l'arrencada de nous projectes com **La Dansa S'Apropa a residències municipals de gent gran** i la continuïtat de les sortides **#MaiSoles** (amb autobusos adaptats) a les 4 províncies per aquelles residències de gent gran que no es poden desplaçar i té dificultats de mobilitat, i la posada en marxa de **Gertu Kultura (Apropa Cultura en euskera)** a Guipúscoa.

1.1 Temporada #LaLlarDeTotes 2022/23

Eix temàtic

Des del 2019, es dedica la campanya de sensibilització d'Apropa Cultura a un col·lectiu en situació de vulnerabilitat determinat. Cada any és diferent i això permet poder **focalitzar i centrar l'atenció en les necessitats particulars de cada col·lectiu** i facilitar-ne la seva difusió. Durant la temporada 2022/23 es centra en les **persones en situació de sense llar**, un col·lectiu que, com s'ha indicat, continuarà essent un eix principal durant el 2024.

L'objectiu d'aquesta extensió és aconseguir que el col·lectiu tingui una **presència especial i destacada en la programació dels diferents equipaments culturals** que formen part d'Apropa Cultura, ja sigui en forma d'espectacles, exposicions, xerrades, tallers, cicles o qualsevol altra activitat programada.

Per què persones en situació de sense llar?

La situació en què viuen les persones en situació de sense llar continua sent desconeguda per a la majoria de la població. **Són invisibilitzades i els seus drets són vulnerats cada dia.** Viure al carrer o **trobar-se en una situació de sensellarisme no és una decisió**, sinó precisament l'absència d'alternativa a causa de circumstàncies sistèmiques o estructurals. És necessari visibilitzar i sensibilitzar sobre el sensellarisme: és el camí per construir una societat més justa i corresponsable. Què hi podem fer des de l'àmbit de la cultura?

Apropa Cultura dedica les temporades 2022/23 i 2023/24 a les persones en situació de sense llar, perquè creiem que **la cultura és clau per la seva capacitat d'establir vincles, generar relacions sostenibles i obrir noves possibilitats**. Treballarem contra l'estigma, la discriminació i l'exclusió del sensellarisme en col·laboració amb els equipaments culturals i les entitats socials que hi treballen.

La cultura pot acompanyar a les persones en situació de sense llar; perquè no només es tracta de sobreviure, sinó d'obrir la possibilitat a viure vides significatives, plenes i en comunitat.

Les persones en situació de sense llar mereixen l'oportunitat d'accedir i gaudir de la cultura. **L'accés a la cultura és un dret primordial**, té un impacte important en el procés de recuperació del projecte vital personal i de les relacions socials.

Pel que fa a xifres de persones en situació de sense llar en el marc del programa Apropa Cultura:

- Des de 2006, les entitats socials que treballen amb persones en situació de sense llar han gaudit de més de **9.231 experiències culturals** a través del programa Apropa Cultura.
- Actualment, hi ha **386 centres socials registrats** a l'Apropa Cultura que treballen amb persones en situació de sense llar.

Conceptualització de la campanya

Sota el lema **#LaLlarDeTotes** volem visibilitzar les persones sense llar i transmetre la idea que la cultura ha de ser l'espai físic i emocional que els pugui acollir per tal de millorar les seves vides. Tornem a centrar els nostres esforços a visibilitzar-les: **#LaLlarDeTotes** ens permet reivindicar la necessitat de fer visible allò invisible, que l'accés a la cultura sigui una realitat per a elles, que la cultura sigui la llar de totes.

Aquí la nova il·lustració de la campanya que ens acompanyarà durant la segona temporada:



Vídeo promocional

L'espot promocional de la campanya s'ha creat amb l'objectiu de donar veu a les persones en situació de sense llar. Per això recull el testimoni en primera persona del Miguel a través, també, de la veu de Julio Manrique. Entre tots dos ens expliquen la seva situació quan vivia al carrer i la relació que manté amb la cultura.

S'ha rodat al Teatre Lliure i ha estat realitzat per Marc Juan. Ha comptat amb la participació de Miguel Giecco, Julio Manrique i la XAPSL - Xarxa d'Atenció a les Persones en situació de Sense Llar, amb Assís Centre d'Acollida.

El vídeo promocional es pot veure sencer [aquí](#).



Programa d'activitats #LaLlarDeTotes

Les activitats de la temporada 2024 se centraran de nou en les entitats socials que treballen amb les persones en situació de sense llar. Es tracta de centres, d'associacions, fundacions, serveis i centres socials que afronten molts reptes per millorar la qualitat de la vida d'aquestes persones.

Amb la col·laboració de les entitats socials i els equipaments culturals, hem començat a dissenyar un programa d'activitats amb l'objectiu de **donar visibilitat a la tasca que realitzen d'aquestes entitats socials i com la cultura pot ajudar a aconseguir una societat més inclusiva**. Aquestes activitats s'adreçaran a professionals d'equipaments culturals i de l'àmbit social. A cada activitat crearem un grup de persones per compartir experiències vinculades a les persones sense llar.

Entre d'altres activitats, i en un estil similar al de 2023, hi podrem trobar:

- Xerrades online
- Projecte en col·laboració entre equipaments culturals de la xarxa Apropa Cultura i la XAPSELL

Projecte de funcions matinals

Per aquesta temporada dedicada a les persones en situació de sense llar, Apropa Cultura continua amb les sessions matinals a públics que, per les seves característiques i necessitats, sovint poden no sentir-se còmodes o no poden assistir a les mateixes funcions que el públic general. Durant el 2022, L'Auditori va obrir les portes a entitats que atenen persones en situació de sense llar, oferint-los accés als assajos de l'OBC i un esmorzar posterior a la cafeteria de L'Auditori. Així, aquestes persones poden gaudir de concerts en un entorn còmode i adaptat als seus horaris i que, d'una altra manera, no podrien accedir-hi. El projecte es reprendrà durant aquesta temporada, amb l'objectiu de seguir sumant complicitats entre els equipaments.

La creació de projectes específics per atendre les necessitats reals dels usuaris de les entitats socials respon a una tònica que Apropa Cultura ha practicat durant els últims anys. Per exemple, la temporada dedicada a les persones grans en situació de dependència i/o aïllament es van crear tres projectes diferents centrats en aquest col·lectiu: "El Museu s'Apropa" (programa d'activitats artístiques organitzades per una desena de museus de la

xarxa Apropa Cultura a residències de gent gran), "La Dansa s'Apropa" (una col·laboració amb el Mercat de les Flors, que porta sessions de dansa a les residències) i les "Sortides #MaiSoles" (un servei d'autobusos adaptat per anar als equipaments culturals en col·laboració amb l'empresa Moventis).

La cultura és un dret

Anar al teatre, a concerts o visitar exposicions són algunes de les activitats que, com a individus socials, ens permeten créixer i enriquir-nos a través de l'art. I és que el fet **que la cultura pugui formar part de la nostra vida hauria de ser una cosa indiscutible**. No obstant això, per a moltes persones que es troben en situació de vulnerabilitat o de l'àmbit de la discapacitat, aquesta certesa deixa de ser tal.

Les persones en situació de vulnerabilitat sovint han d'enfrontar-se a una privació de l'accés a la cultura a causa de la **situació d'emergència permanent que viuen les entitats socials**. Limitacions econòmiques, de mobilitat o de temps i recursos són algunes de les barreres que porten al fet que la cultura sigui relegada a un pla residual.

En contra d'aquesta realitat, l'accés a la cultura ha de ser i és un dret. Un dret que, juntament amb la salut o l'educació, fa que les persones tinguem una vida digna. I és precisament d'aquesta premissa de la qual parteix el projecte de Llei de dret a la cultura plantejat des del nostre govern. Llei que ens posiciona com una comunitat autònoma pionera en la matèria i que, des d'Apropa Cultura, ens inspira per a continuar **treballant per a facilitar l'accés a la cultura a persones en situació de vulnerabilitat**. És a dir, per a **garantir els drets culturals de totes les persones**.

Al llarg d'aquests 17 anys d'Apropa Cultura, hem trobat en aquesta xarxa un instrument per a trencar barreres i fer realitat l'exercici dels drets culturals i això és el que continuarem fent. **Perquè som xarxa, perquè Apropa Cultura és de tots**.

Per això es promouen les següents accions:

- **Sessions matinals al Mercat dels Flors**. Sessions relaxades on el cos es troba a gust, on l'espai no està tan fosc ni el so tan alt; i està permès entrar i sortir o expressar-se.
- **Matí d'Orquestra**. Una activitat musical participativa en horari matinal.

- **La targeta de discapacitat.** Aquesta targeta facilita descomptes i avantatges per a persones amb discapacitat o necessitats específiques i els seus acompanyants.
- **Referent d'accessibilitat.** Una figura encarregada de proposar i perseguir aquells petits canvis perquè cada espai cultural vagi avançant cap a una major accessibilitat.
- **Museu s'apropa i dansa s'apropa:** programes d'activitats artístiques organitzades per una desena de museus de la xarxa Apropa Cultura a residències de gent gran, així com una col·laboració amb el Mercat de les Flors, que hi porta sessions de dansa.
- **Sortides mai soles:** excursions organitzades a museus i altres equipaments culturals a través d'un servei d'autobusos adaptat per a gent gran i PMR, en col·laboració amb l'empresa Moventis i Hife.
- **Formacions en accessibilitat a equipaments culturals:** des d'Apropa Cultura proposem dos dies de reflexió, provocació, convicció, incomoditat i inspiració a parts iguals. La idea és conèixer de primera mà referents d'inclusió a la Cultura lligats a arts escèniques, música, arts plàstiques i espais de cultura.

1.3 Focus Territorial

Aquest 2024, amb l'objectiu de **descentralitzar l'acció d'Apropa fora de Barcelona a nivell comunicatiu**, continuem amb l'estratègia de fer comunicacions parant atenció a determinats territoris de Catalunya, i els seus equipaments i entitats socials per augmentar la incidència del projecte Apropa i sumar nous registres.

A finals de 2023 es comença a posar el focus en les activitats i projectes empresos des de les províncies de **Barcelona, Tarragona, Lleida i Girona**. En aquesta tasca es cerca la complicitat i comunicació amb les mediadores de cada territori per tal d'oferir comunicació rellevant i actualitzada que posi en valor cada branca.

Concretament respecte de la **premsa**, es posa en marxa un **tour comarcal**: en funció del calendari d'Apropa, es confecciona una ruta per diferents llocs de rellevància per l'entitat que ens permeten conèixer al mitjà o mitjans principals de la zona en qüestió i presentar.

1.4 Sortides #MaiSoles

En el marc de la iniciativa #MaiSoles, es continua impulsant el projecte de les **sortides #MaiSoles, que posa autocars adaptats a disposició de les residències de gent gran** per tal que els seus usuaris i usuàries puguin fer sortides culturals i no es vegin limitats per barreres físiques. És un projecte cada cop més consolidat que garanteix l'accés a la cultura a les persones que tenen dificultats de mobilitat, la majoria de les quals van amb cadira de rodes.

Així, el 2023 s'han realitzat 128 sortides en col·laboració amb les empreses **Moventis, Calella, Izaro i Hife**: al Gran Teatre del Liceu, al Tibidabo, al Museu de la vida rural de Tarragona, a la Sagrada Família o a la Seu de l'Orquestra Julià Carbonell, de Lleida, entre d'altres.

L'objectiu era llançar el missatge que **Apropa Cultura continua treballant per garantir els drets culturals de les persones en situació de vulnerabilitat**, no només obrint les portes dels equipaments culturals, sinó responent a les seves particularitats i trencant les barreres amb què es poden trobar (en el cas de la gent gran, les barreres de mobilitat).

2. Premsa

Clipping fins a octubre amb Còsmica

Podeu consultar el recull de premsa amb totes les aparicions fins a l'octubre 2023 en format PDF [aquí](#); i la valoració econòmica en format XLS [aquí](#).

A tall de resum, les xifres sobre la presència d'Apropa Cultura als mitjans de comunicació fins a l'octubre 2023 són les següents:

- Total d'impactes: 212 impactes
(Televisió: 9 / Ràdio: 6 / Premsa escrita: 43 / Online: 154)
- Abast aproximat (audiència) dels impactes: 39.320.932 persones
(Televisió: ND / Ràdio: ND / Premsa escrita: 2.221.116 / Online: 37.099.816)
- La valoració econòmica aproximada sobre el total d'aparicions ascendeix a: 511.596€

(Televisió: ND / Ràdio: ND / Premsa escrita: 207.776 / Online: 303.820)

Clipping d'octubre a desembre amb Oh la là!

Podeu consultar el recull de premsa amb totes les aparicions d'octubre a desembre en format PDF [aquí](#); i la valoració econòmica en format XLS [aquí](#).

A mode de resum, les xifres sobre la presència d'Apropa Cultura als mitjans de comunicació des d'octubre a desembre 2023 són les següents:

- Total d'impactes: 104 impactes
(Televisió: – / Ràdio: 3 / Premsa escrita: 18 / Online: 83)
- Abast aproximat (audiència) dels impactes: 5.202.415 persones
(Televisió: – / Ràdio: 110.600 / Premsa escrita: 1.013.925 / Online: 4.077.890)
- La valoració econòmica aproximada sobre el total d'aparicions ascendeix a: 223.800€
(Televisió: – / Ràdio: 2.712 / Premsa escrita: 11.298 / Online: 209.790)

Aparicions destacades

Podeu consultar les aparicions destacades a la província de Lleida , en l'apartat de la web [Apropa als mitjans](#)

- El Segre: https://www.segre.com/es/sociedad/240208/musica-inclusiva-con-la-ojc-en-cervera-juneda-y-tremp_336644.html
- El Segre: https://www.segre.com/ca/societat/240208/musica-inclusiva-amb-l-ojc-cervera-juneda-i-tremp_336644.html
- El Segre: Adjunt
- Comarques de Ponent: <https://www.comarquesdeponent.com/articulo/segarra/preus-especials-per-als-joves-festival-pasqua-cervera/20240219085954075351.html>
- Ràdio Les Borges: <https://www.radiolesborges.cat/informacio/noticies/7456/juneda-acull-un-taller-musicoterapia-adreca-persones-amb>
- Comarques de Ponent: <https://www.comarquesdeponent.com/articulo/cultura/450-escolars-participaran-lobra-teatre-lespill-encantat-guissona/20240221103638075422.html>
- Ràdio
Seu: https://alacarta.radioseu.cat/programs/entrevistadeldia/radioseu_podcast_16586
- El 3 de Vuit: <https://el3devuit.cat/2024/03/11/119511/cultura/827-persones-vulnerables-accedeixen-a-cal-bolet-lauditori-i-vinseum-amb-apropa-cultura/>
- Ràdio Tàrraga: <https://radiotarrega.cat/ca/b/noticies/actualitat/p/el-subdelegat-del-govern-a-lleida-jose-crespin-assisteix-a-una-activitat-de-la-coral-julia-carbonell-celebrada-a-la-biblioteca-publica-de-tarrega-germ-23918-4>
- La Mañana: Adjunt
- La Mañana Digital: <https://lamanyana.cat/mes-de-300-professionals-i-35-propostes-a-la-fira-de-titelles/>
- Territoris.cat: <https://www.territoris.cat/articulo/lleida/35-espectacles-35a-fira-teatre-titelles-lleida-que-samplia-4-dies/20240322145537097533.html>

Creix l'oferta de l'Apropa Cultura a la Seu per a grups vulnerables

C. SANS

LA SEU D'URGELL | L'ajuntament de la Seu d'Urgell va ampliar ahir el conveni amb l'entitat cultural Apropa Cultura, vigent des del 2018, amb la incorporació d'activitats a l'Espai Ermengol-Museu de Ciutat. Apropa Cultura ofereix una plataforma a través de la qual les associacions o entitats que treballen amb col·lectius en situació de vulnerabilitat o de l'àmbit de la discapacitat poden conèixer l'oferta cultural dels diferents territoris amb què tenen conveni per accedir així a aquestes propostes a un preu social de tres euros.

A la Seu d'Urgell, aquests col·lectius tenen ara a la seua disposició quatre propostes que organitza l'Espai Ermengol: les visites guiades *La ruta del formatge*, *La ruta de les fortaleses*, *El clima i la meteorologia al*



La Seu va presentar la renovació del conveni amb Apropa Cultura.

Pirineu i El patrimoni natural de l'Alt Urgell, a més d'activitats de la programació cultural municipal, com el concert *Un mati d'orquestra a la Seu* (17

d'octubre a la sala Sant Domènec). L'alcalde, Joan Barrera, va destacar el caràcter "accessible i inclusiu" de l'Espai Ermengol de la ciutat.

3. Xarxes socials

A continuació presentem els principals resultats en orgànic dels perfils d'Apropa Cultura a les xarxes socials pel que fa a les dades analítiques de seguidors, impressions i interaccions globals.

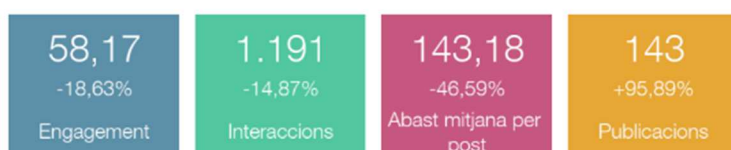
Resultats fins a octubre amb Còsmica

Podeu consultar l'informe complet de xarxes socials amb totes les dades en aquest [enllaç](#).

Facebook

A Facebook el nombre de seguidors/es es situa actualment en 3065. S'han fet un total de **143 publicacions**, les impressions de les quals han arribat a **23.690 usuaris/es**, amb les quals s'hi ha interaccionat en **1191 ocasions**, el que ha generat un percentatge d'engagement del **58,17%**.

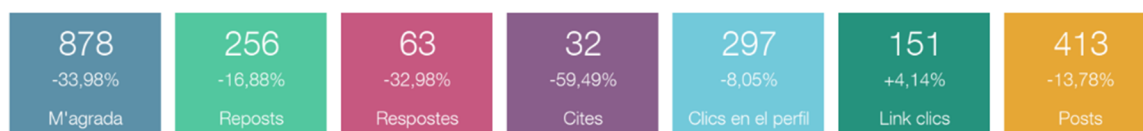
Aquí el detall desglossat:



Twitter

A Twitter el nombre de seguidors/es es situa actualment en **3970, 260 més** que en el període anterior. S'han fet un total de **413 tuits**, les impressions dels quals han arribat a **53.320 usuaris/es**, amb els quals s'han generat **1.175 interaccions** que, a la vegada, han generat un percentatge d'engagement del **21,89%**. Altres perfils han mencionat a Apropa Cultura un total de 1.263 vegades.

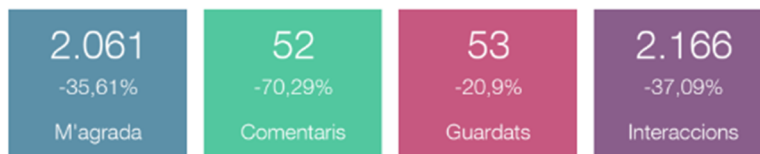
Aquí el detall desglossat de les interaccions:



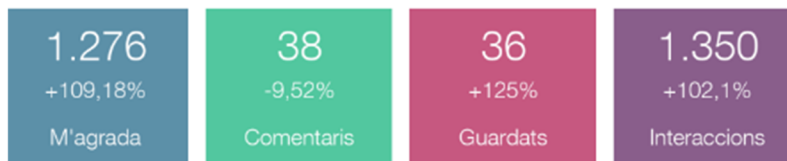
Instagram

A Instagram el nombre de seguidors/es es situa en **4.526, 598 més** que en el període anterior. S'han fet un total de **63 publicacions** al *feed*, les impressions de les quals han arribat a **103.540 usuaris/es**, amb les quals s'hi ha interaccionat en **2.166 ocasions** i que han generat un percentatge d'engagement del **87,64%**.

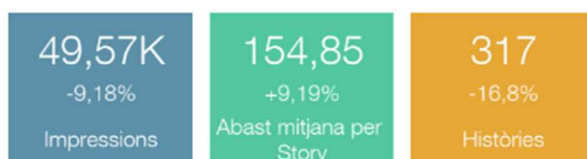
Aquí el detall desglossat de les interaccions:



Pel que fa als reels enguany han aconseguit un percentatge d'engagement del **52,12%**, un **65,81% més** respecte l'any anterior, i han generat **1.350 interaccions**:



Pel que fa als stories enguany se n'han fet **317** i han aconseguit **49.570 impressions**, un **9,18% menys** respecte l'any anterior:



YouTube

A Youtube el nombre de subscriptors/es es situa actualment en **1230**. Els vídeos han acumulat un total de **27.570 reproduccions**, un **1,84% més** que el 2021.

El resum d'interaccions és el següent:



Resultats d'octubre a desembre amb Oh la là!

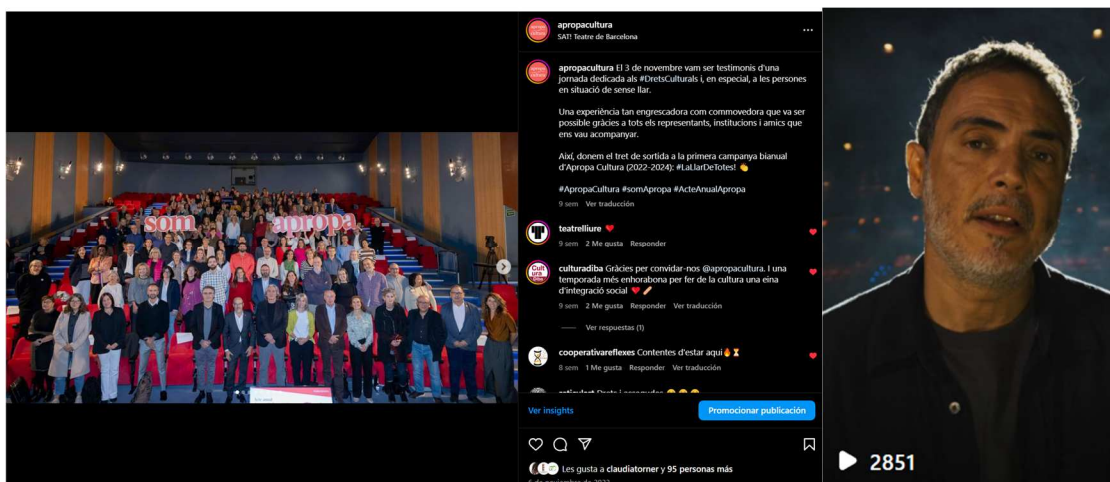
Podeu consultar l'informe complet de xarxes socials amb totes les dades en aquest [enllaç](#).

Amb la **nova sinergia entre Apropa Cultura i Oh la là!**, la comunicació online d'Apropa pren un nou rumb i, de cara a 2024, es treballen nous objectius estratègics. També es passa per un **període d'adaptació**, en el qual destaca la **celebració de l'acte anual** Apropa el 3 de novembre (fita que genera altes tasses d'interacció)

Instagram

- **Seguidors:** el perfil creix amb 210 nous seguidors des d'octubre, sent el pic més destacat els 118 aconseguits el novembre arran de l'acte anual del dia 3. En total, s'assoleixen 4.722 seguidors.
- **Publicació i m'agrada:** a mesura que s'implementa la nova estratègia i es fixa una periodicitat de 12 posts mensuals, els m'agrada experimenten un increment progressiu: 363 (octubre) > 465 (novembre) > 528 (desembre).
- **Abast:** les publicacions arriben a una mitjana de 240 usuaris amb un pic al novembre de 449.
- **Continguts:** els reels són el contingut amb més abast. Gairebé tots els publicats des d'octubre superen les 1.000 **reproduccions**, amb un pic de 2.114 el novembre gràcies a l'espot 2024 (el que millor ha funcionat aquest trimestre).

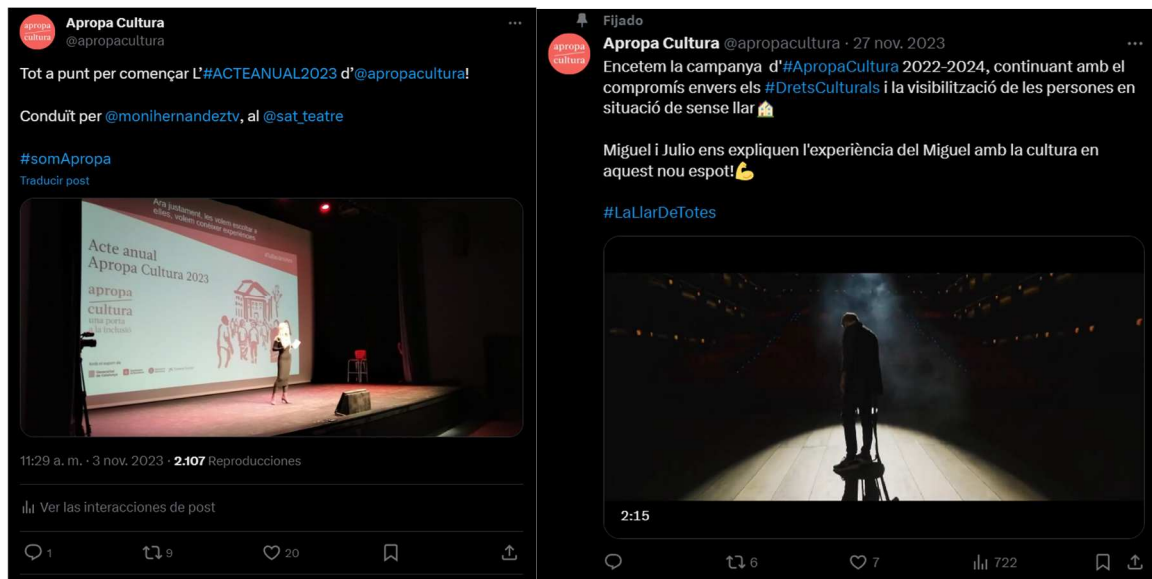
Publicacions destacades:



X

- **Seguidors:** 41 nous seguidors des d'octubre, sent el pic més destacat els 29 aconseguits el novembre. En total, 4.011 seguidors actuals.
- **Mencions:** a causa d'actualitzacions a la plataforma, no tenim accés a aquest recompte. Malgrat tot, sabem que s'ha donat una intensa interacció arran de l'acte anual de novembre; una oportunitat per a promoure el contacte amb molts equipaments culturals com l'Auditori, el Mercat de les flors o el TNC.
- **Impressions:** arran d'estabilitzar novament la publicació, es dona una tendència a l'alça i un pic al novembre: 2.032 (octubre) > 10.700 (novembre) > 3.536 (desembre).
- **Tassa d'interacció:** en consonància, l'engagement rate creix progressivament cada mes: 1,5% > 2,9% > 3,8%.
- **M'agrada:** gràcies a la intensificació de la publicació mes rere mes, augmenten també els m'agrada: 22 > 188 > 55.

Publicacions destacades:



LinkedIn

- Aquí també es fa molt palès l'impacte de l'acte anual, on es disparen les **visualitzacions de la pàgina** d'Apropa Cultura per part d'altres perfils: 33 (octubre) > 120 (novembre) > 76 (desembre).

- **Seguidors:** 55 nous seguidors des d'octubre, sent el pic més destacat els 35 de novembre. En total, 763 seguidors actuals.
- **Interacció:** creix en consonància amb l'estabilització de la publicació: 1 > 41 > 48.
- **Clics:** un indicador de l'interès dels usuaris en el nostre contingut, que augmenta exponencialment, senyal que la nova estratègia funciona: 4> 31 > 90.

Publicacions destacades, amb un 20% i un 16% de taxa d'interacció (el quàdruple de l'habitual):



4. Butlletins

En total, el 2023 s'han creat i enviat un total de 153 butlletins dirigits a les diferents tipologies de públic divers i interessat en el projecte Apropa. En total l'abast ha estat de 108.202 usuaris. El contingut combina entrevistes, formació, entreteniment, recomanacions, etc. La subscripció és lliure a través de la web: www.apropacultura.cat/ca/butlleti.

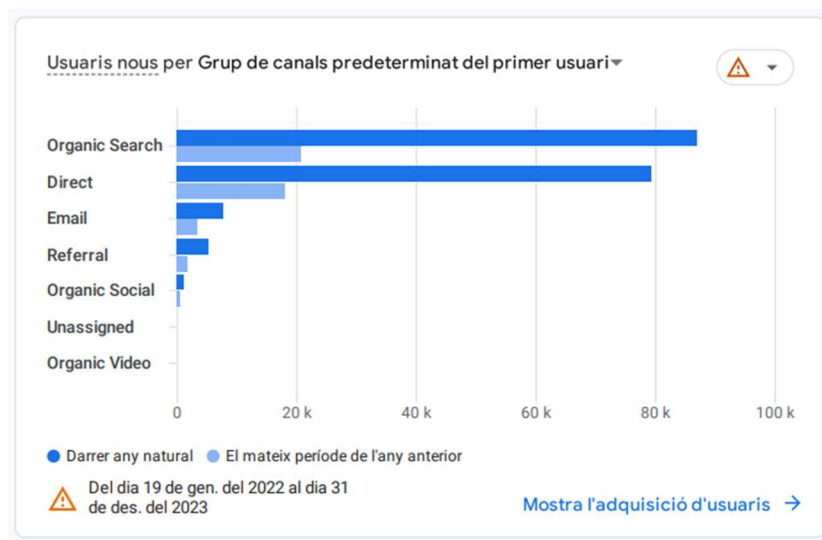
Quant a les estadístiques, s'han generat un total de 77.430 obertures, és a dir, un 71,56%: una dada molt positiva que indica l'interès dels usuaris en el nostre contingut. I per acabar, s'obtenen 11.512 clics totals.

En aquest darrer any , s'ha començat a treballar en els butlletins segmentats per províncies i adaptats a les necessitats de cada territori.

5. Visites Web

Pel que fa a les visites a la web apropacultura.org, les dades del 2023 respecte de les del 2022 evidencien uns molt bons resultats. Augmenten tots els paràmetres: usuaris, usuaris nous i temps d'implicació (temps que l'usuari passa a la pàgina), el qual augmenta fins a gairebé 11 minuts.

A més, es denota el bon posicionament orgànic de la pàgina, ja que més de 80.000 usuaris arriben a apropacultura.org a través de la cerca orgànica per buscador. La segona font més gran de trànsit és l'accés directe, és a dir, quan l'usuari tecleja el domini web directament a la barra de cerca perquè el coneix i hi entra de manera habitual.



6. Valoració final

El desplegament del servei de mediació d'Apropa Cultura a Lleida ha estat un èxit, contribuint significativament a millorar l'accessibilitat cultural de les persones en situació de vulnerabilitat al territori. Les entitats locals han rebut Apropa Cultura amb els braços oberts, integrant-lo dins de les seves programacions de manera estratègica i fent-ne ús de manera habitual.

La presència d'un referent d'Apropa al territori ha estat fonamental, permetent una atenció des de la proximitat i amb un coneixement de la realitat de cada entitat. Aquesta relació més propera ha facilitat l'acompanyament de les entitats d'una manera més individualitzada, adaptant-se millor a les seves necessitats específiques de cada col·lectiu.

Com a resultat d'aquesta col·laboració, s'ha observat un notable augment en les reserves i l'interès per al consum cultural, així com una major participació en altres programes relacionats amb l'exercici dels seus drets culturals: tallers participatius, desplaçaments amb autocars adaptats, beques, contacte els programadors del territori, entre d'altres. Aquest fet reflecteix un canvi positiu en la percepció i la participació en l'àmbit cultural, contribuint a la construcció d'un territori més inclusiu i cohesionat.

Per altra banda, els programadors que formen part de la xarxa a Apropa a Lleida i que ofereixen la seva programació a les entitats, han mostrat molta sensibilitat i disponibilitat per a millorar l'accessibilitat cultural en els seus equipaments i les seves programacions.

Es mostren satisfets i expressen el seu compromís de continuïtat, alhora que agraïts de poder donar suport a les entitats locals, col·laborant en el seu treball d'intervenció social i afavorint els lligams comunitaris i millorant l'accessibilitat en l'art i la cultura. La seva implicació i compromís en el programa és fonamental per tal de poder gaudir del màxim d'experiències culturals significatives i inclusives. Així, la seva contribució és un factor clau per a l'èxit i l'impacte positiu d'Apropa Cultura a la província de Lleida.

Amb molta feina per fer, però amb molta il·lusió per continuar treballant per una cultura sempre oberta, accessible i diversa.

7.- Contactes Apropa Cultura

apropacultura.cat

93 247 93 06

apropa@apropacultura.cat

lleida@apropacultura.cat

Data de tancament d'aquesta memòria: Febrer 2024

Apropa Cultura amb el suport de:

