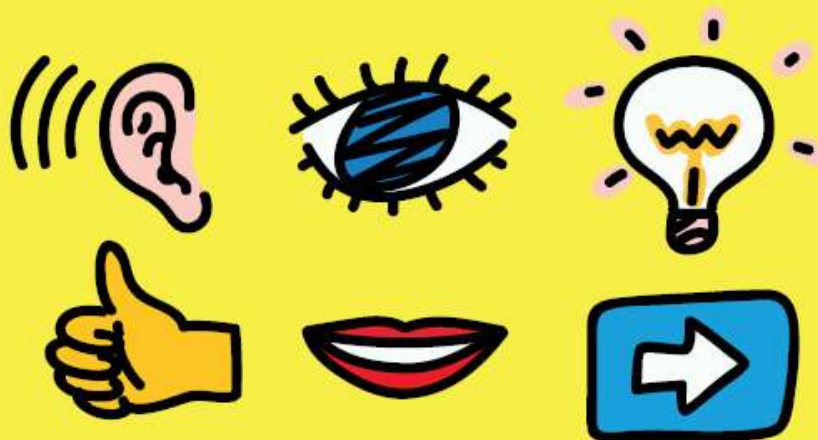


ACCESIBILIDAD COGNITIVA

Únete al reto

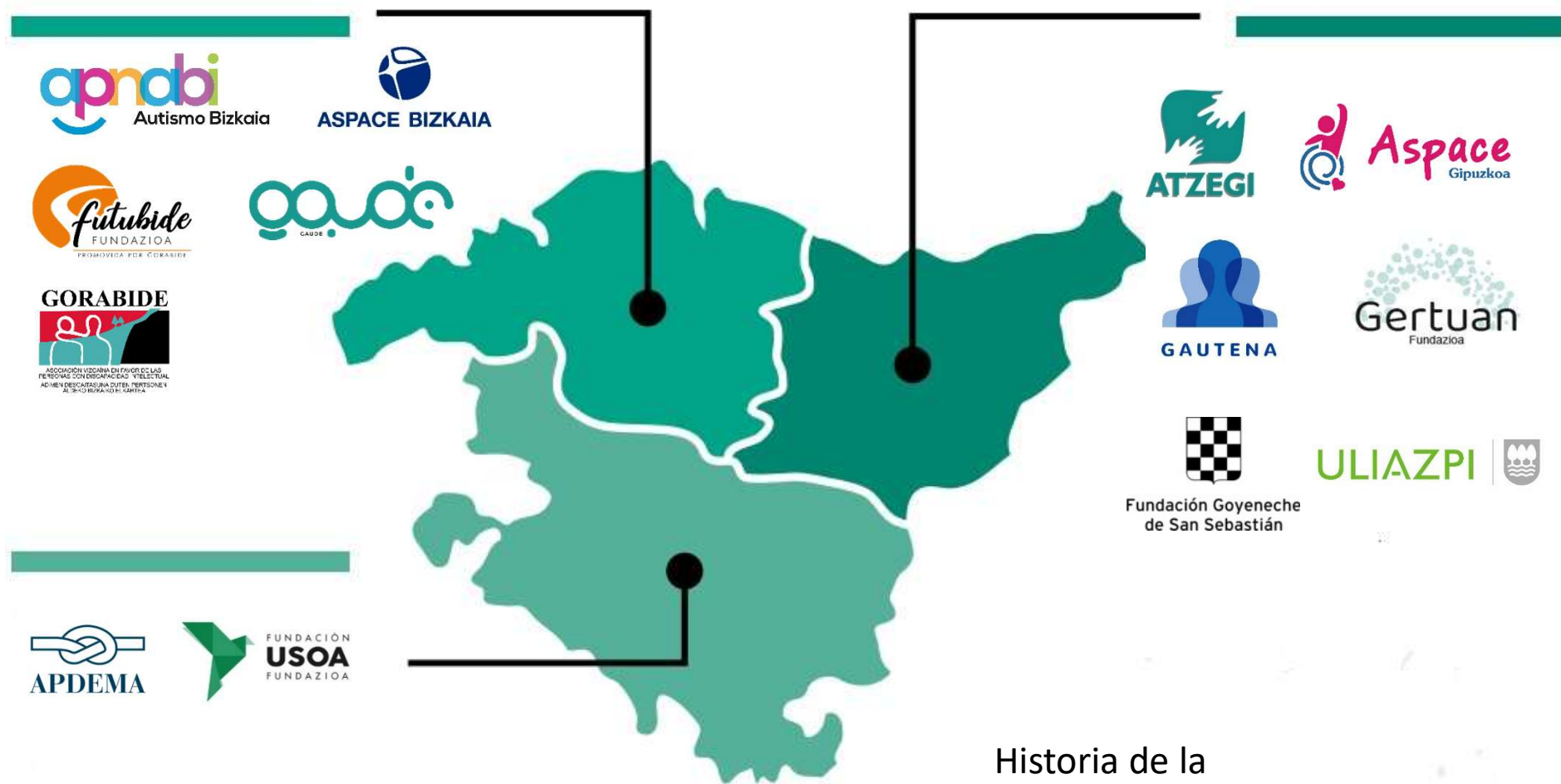


CULTURA PARA TODAS LAS PERSONAS.

La accesibilidad cognitiva como herramienta
para la inclusión

Lucía Soria Baigorri
(FEVAS Plena inclusión Euskadi)

FEVAS PLENA INCLUSIÓN EUSKADI



Historia de la
accesibilidad

¿INCLUIMOS A LAS PERSONAS CON DISCAPACIDAD EN EL ÁMBITO CULTURAL?



- Solo el **8%** de los espacios culturales analizados ofrece información en Lectura Fácil (Real Patronato Discapacidad)
- Solo el **15%** de los espacios culturales tiene señalética comprensible (Real Patronato Discapacidad)
- Menos del **30%** de los espacios culturales en Europa cumplen con estándares básicos de accesibilidad (UNESCO)
- El **81%** de los festivales y salas culturales no disponen de una página web accesible (British Council)
- Menos del **3 %** de los personajes en películas y en series de ficción tienen discapacidad



“Diagnóstico de accesibilidad museos de Euskadi” (2020)

- Señalización adecuada: Menos del 15%
- Folletos informativos en lectura fácil: 0
- Exposición: contenidos en lectura fácil: 0

¿INCLUIMOS A LAS PERSONAS CON DISCAPACIDAD EN EL ÁMBITO CULTURAL?

El arte y la cultura son universales,
no podemos dejar fuera
a una parte de la población.



¿QUÉ BARRERAS TIENEN LAS PERSONAS CON DISCAPACIDAD PARA ACCEDER A LA CULTURA?



PRINCIPALES BARRERAS

- La cultura no se ha considerado un derecho.
- Concepción de la cultura como algo para las élites: hemos privado de experiencias culturales.
- Seguimos mirando la discapacidad y no a la persona.
- Barreras invisibles (creencias, actitudes y prejuicios).
- Barreras económicas.
- Barreras digitales, la web es la puerta de entrada.
- La sobreprotección.
- Falta de formación.
- Carencias en accesibilidad universal (física, sensorial y cognitiva)
- Otras...



CULTURA-ARTE-MÚSICA INCLUSIVAS



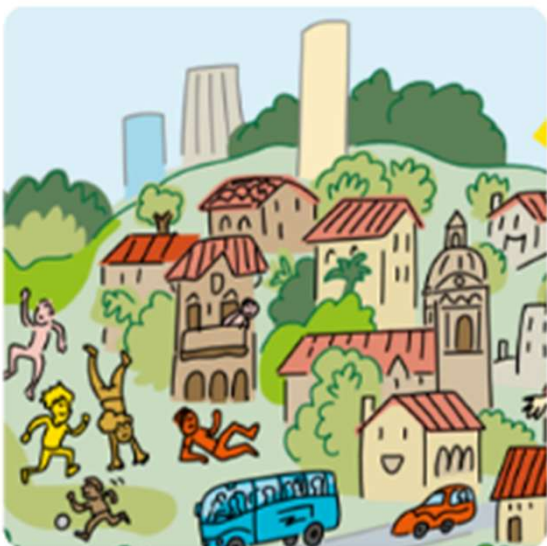
Es la que **garantiza el acceso, participación y disfrute** de los bienes y servicios culturales a toda la ciudadanía.

Elimina barreras, genera oportunidades y ofrece apoyos.

**Implica cambiar el entorno
(ACCESIBILIDAD UNIVERSAL)**

UN ENTORNO ACCESIBLE FAVORECE LA INCLUSIÓN

Entorno



Interacción

Los apoyos del entorno
son fundamentales para
lograr la inclusión
(accesibilidad cognitiva)

Persona



DIFICULTADES DE LAS PERSONAS CON DISCAPACIDAD INTELECTUAL

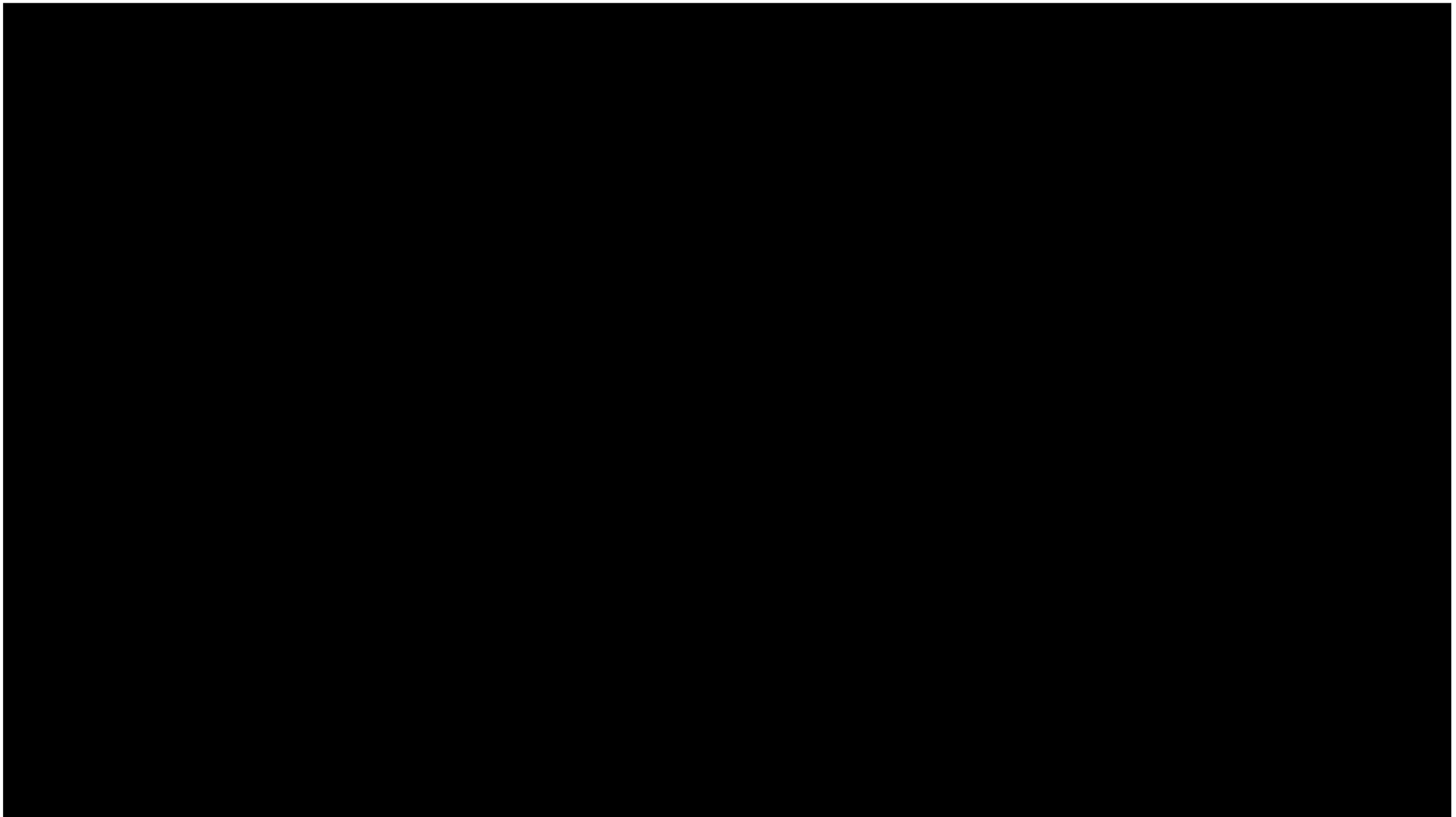
Persona



- Atención, comprensión, concentración, memoria y recuerdo.
- Lectura y escritura.
- Comunicación, expresión y lenguaje.
- Toma de decisiones.
- Resolución de problemas.
- Razonamiento y pensamiento abstracto.
- Entender, buscar y organizar la información.
- Reconocimiento de la situación.
- Ubicarse y orientarse en el espacio.
- Enfrentarse a lo desconocido o inesperado.
- Más tiempo para entender y responder.
- Manejar sus emociones y gestionar conflictos.
- Inseguridad, falta de confianza...

Conocer las necesidades de las personas con discapacidad para ofrecer APOYOS (Accesibilidad Cognitiva)

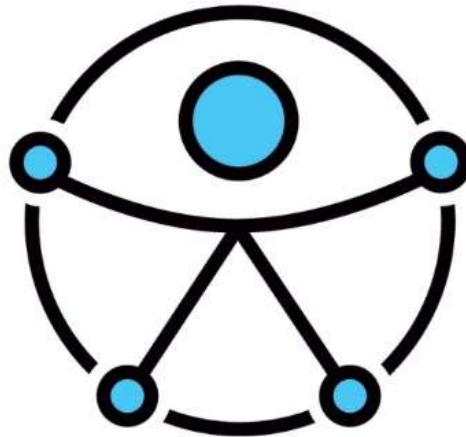
ACCESIBILIDAD COGNITIVA



Ejemplos de falta de accesibilidad cognitiva (Plena inclusión)

<https://www.youtube.com/watch?v=eKbDYO8ovl4>

ACCESIBILIDAD COGNITIVA



ACCESIBILIDAD
FÍSICA



ACCESIBILIDAD
SENSORIAL



ACCESIBILIDAD
COGNITIVA

← ACCESIBILIDAD UNIVERSAL →

ACCESIBILIDAD COGNITIVA



Parte de la accesibilidad universal

Característica de los entornos, procesos, actividades, bienes, productos, servicios, objetos o instrumentos, herramientas y dispositivos que permiten su fácil comprensión y la comunicación.

Si se refiere a texto escritos hablamos de lectura fácil

Es un derecho

- Convención ONU derechos personas con discapacidad (2006)
- Ley 6/2022, de 31 de marzo, de modificación del Texto Refundido de la Ley General de derechos de las personas con discapacidad y de su inclusión social (incluye expresamente la accesibilidad cognitiva)

ACCESIBILIDAD COGNITIVA



The Arc (organización estadounidense de PDID) dice que la Accesibilidad cognitiva debe:

- ☐ Disminuir la dependencia de la memorización como herramienta para recordar información.
- ☐ Utilizar el mayor número de formatos complementarios como sea posible (visual, audio, lectura fácil...).
- ☐ Reducir la necesidad del destinatario/a de utilizar sus habilidades organizativas complejas.
- ☐ Presentar un vocabulario comprensible.

¿POR QUÉ ESTE RETO DE LA ACCESIBILIDAD COGNITIVA?

A todos los entornos (físicos/digitales) Cadena de accesibilidad

1. Web accesible



- Fácil navegación
- Información fácil: cómo llegar (autobuses, metro, rutas a pie, etc.), exposiciones, tipos de entradas, actividades, horarios, teléfono de contacto, medidas accesibilidad. normas...

2. Entorno y ruta



- Transporte
- Entrada del edificio señalizada y accesible

3. Recepción y acogida



- Personal formado
- Folletos en lectura fácil.

4. Recorrido por la exposición



- Espacio bien señalizado: orientación y desplazamiento (entrada /regreso)
- Textos explicativos de las obras en lectura fácil.
- Audioguías adaptadas, videos con lenguaje sencillo.
- Posibilidad de tocar réplicas o interactuar con elementos multisensoriales.

5. Actividades y participación



- Talleres y visitas guiadas adaptadas.
- Lenguaje claro, ritmo pausado, flexibilidad en tiempos y normas.
- Materiales fáciles de entender
- Encuesta satisfacción en lectura fácil

¿POR QUÉ ESTE RETO DE LA ACCESIBILIDAD COGNITIVA?



Derecho “llave” porque
facilita el acceso a
otros derechos



Comprender lo que te rodea promueve:

- Dignidad de todas las personas
- Empoderamiento y autonomía
- Aprendizaje
- Participación..
- Calidad de vida
- Igualdad de oportunidades...

INCLUSIÓN: PRESENCIA, PERTENENCIA Y
PARTICIPACIÓN

ALGUNOS HITOS



SUECIA (1968)

Área de Educación del Gobierno edita el primer libro

1976
Movimiento internacional
"Plain language"

Federación Internacional de Asociaciones de Bibliotecarios y Bibliotecas

IFLA (1997)

Directrices de Lectura Fácil (Revisión 2010)

INCLUSION EUROPE (1998)

"El camino más fácil"

"Información para todos" (2009)



UNE 153101 EX (2018)

Lectura Fácil. Pautas y recomendaciones para la elaboración de documentos.

ESTRATEGIA DE ACCESIBILIDAD UNIVERSAL EN EUSKADI (2020)

Ley 6/2022 CEACOG

(Centro Español de Accesibilidad Cognitiva)

La Ley 6/2022 determina que la accesibilidad cognitiva se despliega y hace efectiva a través de, entre otras cosas, la Lectura Fácil.

¿CÓMO HACEMOS ACCESIBILIDAD COGNITIVA?

Web y Apps



Espacios accesibles



Información y
contenidos
en Lectura Fácil

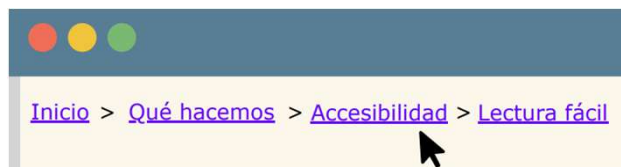
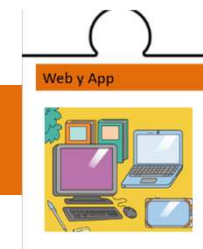


Profesionales/personas
accesibles



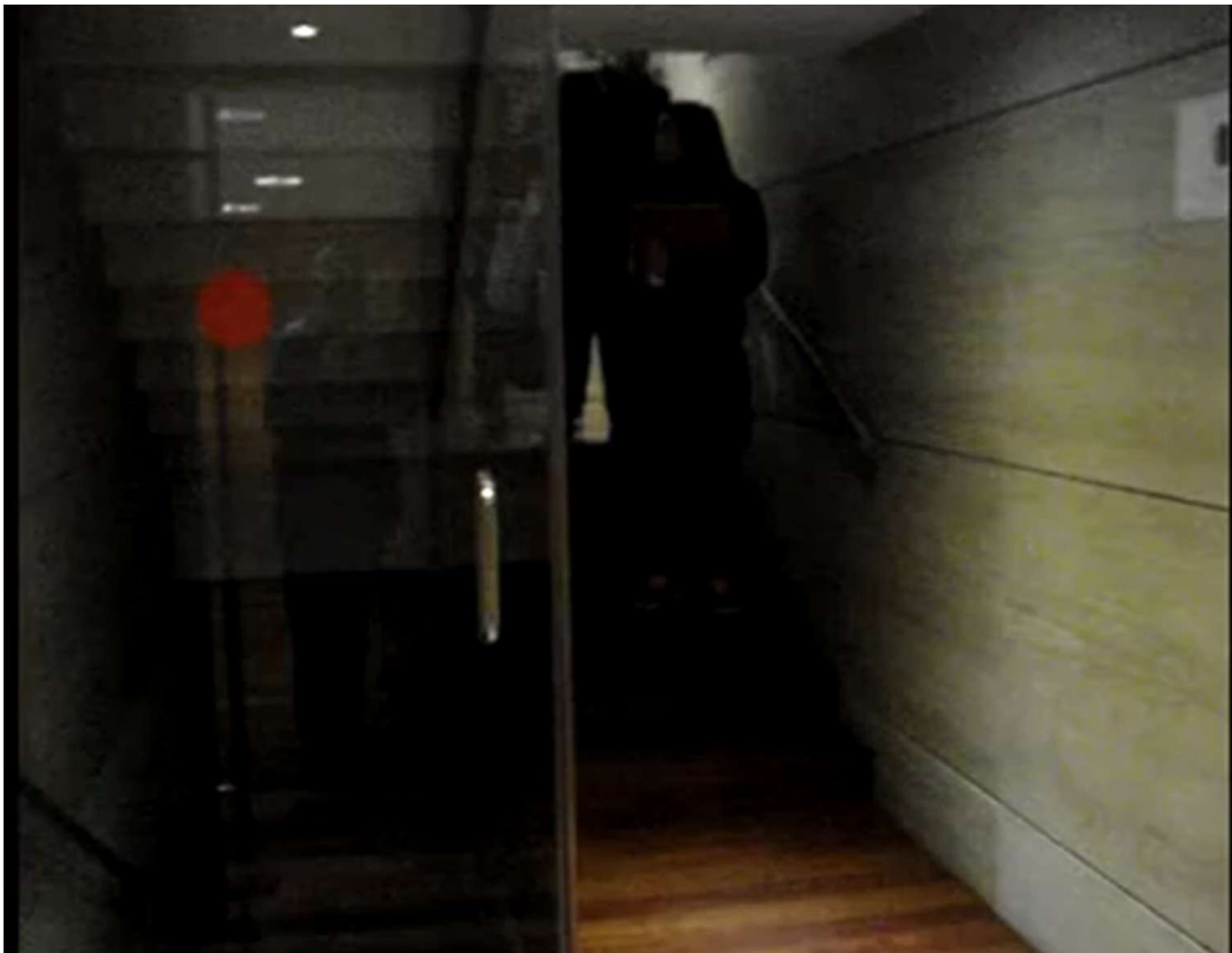
Implicar en el
diseño y evaluación
a personas con
discapacidad

WEB Y APPS ACCESIBLES



- Diseño sencillo, intuitivo y bien estructurado en relación a los contenidos.
- Estructura y organización de la página similar en todas las secciones, éstas se puedan diferenciar con colores o imágenes.
- Mínimo número de clics posibles.
- «Miga de pan» o «hilo de Ariadna».
- Reducir o eliminar elementos emergentes y publicidad.
- Menús estables.
- Buen contraste fondo-texto
- Lenguaje claro y conciso.
- Información en diferentes soportes: audio, video, lectura fácil...
- Fácil de encontrar la información: compra de entradas, normas, medidas de accesibilidad...
- Clics de ayuda y teléfono de contacto fácil de encontrar.

ESPACIOS ACCESIBLES



Ejemplo de evaluación de la accesibilidad de un entorno. Vídeo de Plena inclusión Extremadura. Servicio OACEX.

<https://www.youtube.com/watch?v=AX8ire83904>

ESPACIOS ACCESIBLES



- ✓ Seguros, tranquilos, ordenados y saludable.
- ✓ Adaptados a la diversidad.
- ✓ Funcionales, llevarse a cabo con facilidad las actividades para los que se han creado.
- ✓ Comprensibles en su diseño, neutralizar el “efecto laberinto”.
- ✓ Bien señalizados.
- ✓ Libres de obstáculos (arquitectónicos, comunicación y sociales).
- ✓ Sin ruido ambiental
- ✓ Buena iluminación.
- ✓ Sin saturación de estímulos.
- ✓ Con información en Lectura Fácil.
- ✓ Aseguran la continuidad y la progresión (cadena de accesibilidad)

ALGUNAS MEDIDAS DE ACCESIBILIDAD EN ESPACIOS



- Indicar/señalizar desde el transporte público el edificio.
- Delimitar zona de entrada y zona de taquillas.
- Establecer punto de encuentro cerca de la entrada.
- Señalizar con itinerarios bien indicados: patio butacas, palco, ascensores, guardarropía, baños, salidas emergencia, zonas de acceso restringido...
- Utilizar pictogramas estandarizados: baño, cafetería...
- Habilitar zona de descanso.
- Visible número de fila y butaca, asientos reservados (laterales).
- Planos sencillos.
- Información en diferentes formatos.
- Información en Lectura fácil.

Recursos de **WAYFINDING**: colores, pictogramas, señalética, directorios, iluminación, encaminamientos, planos... para facilitar la orientación y desplazamiento.

ALGUNAS MEDIDAS DE ACCESIBILIDAD EN ESPACIOS



ALGUNAS MEDIDAS DE ACCESIBILIDAD EN ESPACIOS

Pictogramas SAAC



Pictogramas
señalización



ALGUNAS MEDIDAS DE ACCESIBILIDAD EN ESPACIOS

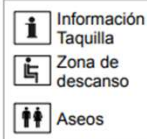


El escritor Miguel de Cervantes vivió en esta casa 2 años. Cervantes vivió con sus 2 hermanas, su hija, su sobrina y una criada. Aquí consiguió el permiso del rey para imprimir su famosa novela "Don Quijote de la Mancha".

Planta Baja



Los números de las piezas destacadas coinciden con los números del folleto en lectura fácil.



A Placa de Cervantes

El Ayuntamiento de Valladolid colocó esta placa en el siglo 19 para recordar que Cervantes vivió en esta casa. El museo y la biblioteca se abrieron en el siglo 20.



B Escultura del marqués de la Vega Inclán

El marqués de la Vega Inclán propuso abrir una biblioteca y un museo dedicado a Cervantes en la antigua casa del escritor. El marqués pidió ayuda al rey Alfonso 13 y al millonario americano Archer Huntington para comprar las casas que estaban al lado.



1 La biblioteca

La biblioteca abrió el 23 de abril de 1916. Ese día se cumplían 300 años de la muerte de Cervantes. La biblioteca tenía un horario muy amplio y la utilizaba mucha gente. La biblioteca tiene libros que eran del marqués de la Vega Inclán y de la Biblioteca Nacional. Hoy también se utiliza como salón de actos del museo.



2 Los relieves del patio

En 1875 se hizo una estatua dedicada a Cervantes. La estatua estaba decorada con 4 relieves de hierro. Estos relieves representan las aventuras más famosas de Don Quijote. Hoy, los relieves están en el muro del patio interior. La estatua de Cervantes está junto a la Universidad.



3 Escultura de Archer Huntington

Archer Huntington era un millonario americano que estaba muy interesado en la cultura española. Era amigo del marqués de la Vega Inclán. Archer Huntington compró dos de las casas que forman el museo. Una sala del museo se llama Salón de América en agradecimiento a Huntington.



4 El zaguán

El zaguán es el recibidor de la casa. Este zaguán tiene un gran cuadro de la batalla de Lepanto. Cervantes luchó en esta batalla y sufrió una gran herida en la mano izquierda. Nunca más pudo utilizarla. Por eso, Cervantes es conocido como el manco de Lepanto.



Plena inclusión Castilla y León

https://www.plenainclusioncyl.org/uploads/blog/descarga_1575461975_planocasacervantes.pdf

Don Quijote de la Mancha

En un lugar de la Mancha, de cuyo nombre no quiero acordarme, no ha mucho tiempo que vivía un hidalgo de los de lanza en astillero, adarga antigua, rocín flaco y galgo corredor. Una olla de algo más vaca que carnero, salpicón las más noches, duelos y quebrantos los sábados, lentejas los viernes, algún palomino de añadidura los domingos, consumían las tres partes de su hacienda. El resto della concluían sayo de velarte, calzas de velludo para las fiestas, con sus pantuflos de lo mismo, y los días de entresemana se honraba con su vellorí de lo más fino. Tenía en su casa una ama que pasaba de los cuarenta y una sobrina que no llegaba a los veinte, y un mozo de campo y plaza que así ensillaba el rocín como tomaba la podadera. Frisaba la edad de nuestro hidalgo con los cincuenta años. Era de complexión recia, seco de carnes, enjuto de rostro, gran madrugador y amigo de la caza. Quieren decir que tenía el sobrenombre de «Quijada», o «Quesada», que en esto hay alguna diferencia en los autores que deste caso escriben, aunque por conjeturas verisímiles se deja entender que se llamaba «Quijana». Pero esto importa poco a nuestro cuento: basta que en la narración dél no se salga un punto de la verdad.



1

DON QUIJOTE DE LA MANCHA

En un pueblo de la Mancha,
de cuyo nombre no quiero acordarme,
vivió no hace mucho tiempo un **hidalgo**.

Nuestro hidalgo se llamaba Alonso Quijano.
Tenía muchos años y era muy delgado.
Don Alonso poseía un caballo flaco,
unas tierras y una casa muy grande.
El hidalgo vivía con su joven sobrina
y una criada.

Un **hidalgo** era
una persona
que había
heredado
tierras y vivía
sin tener que
trabajar.
Era un noble.



LECTURAS DEL HIDALGO

A don Alonso le gustaba mucho cazar y leer.
Él leía durante muchas horas. Día y noche.
Leía libros de aventuras
de **caballeros andantes**,
de gigantes y magos.
En los libros se decían
cosas que nadie entendía,
como esta:

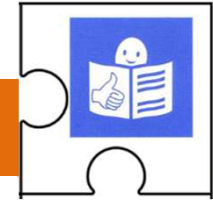
*La razón de la sinrazón
mi razón enflaquece.*

Don Alonso se volvió loco de tanto leer.
Creyó que las historias de caballeros andantes
ocurrían de verdad.

Los caballeros andantes
eran los
protagonistas
de los libros de
caballería y
andaban por el
mundo
buscando
aventuras.



¿CÓMO ADAPTAMOS A LECTURA FÁCIL?



Impresionismo

La renovación impresionista se centra tanto en los procedimientos técnicos como en la temática. A la pincelada homogénea y perfilada se opone el toque espontáneo y preciso que transmite una mayor emoción. El color apagado y mortecino se convierte en un nuevo toque de colores vibrantes y luminosos. El impresionismo establece una nueva percepción de entorno y paisaje, un deleite frente al motivo, sin jerarquías; un intenso encuentro con la vida en todas sus manifestaciones. El placer y la alegría vital irrumpen en los lienzos impresionistas con una intensidad desconocida. Lo rural y lo urbano se alternan en sus creaciones. La composición se descentra y abandona la perspectiva única, tornándose más dinámica, vibrante y fugaz, para superar la propia fotografía.

¿CÓMO ADAPTAMOS A LECTURA FÁCIL?

La pintura impresionista



Impresión, sol naciente

Autor: Claude Monet

El impresionismo cambió la forma de pintar.
Los pintores impresionistas usaban nuevas técnicas.
También hablaban de temas diferentes.

Antes, las pinceladas eran iguales y muy marcadas.
Los impresionistas usaban pinceladas más libres
y rápidas.

Así mostraban más emoción.

Antes, los colores eran apagados.

Los impresionistas usaban colores vivos
y llenos de luz.

Los pintores impresionistas miraban la naturaleza
de otra forma.

Querían mostrar la vida tal como es.

Querían enseñar la alegría de vivir.

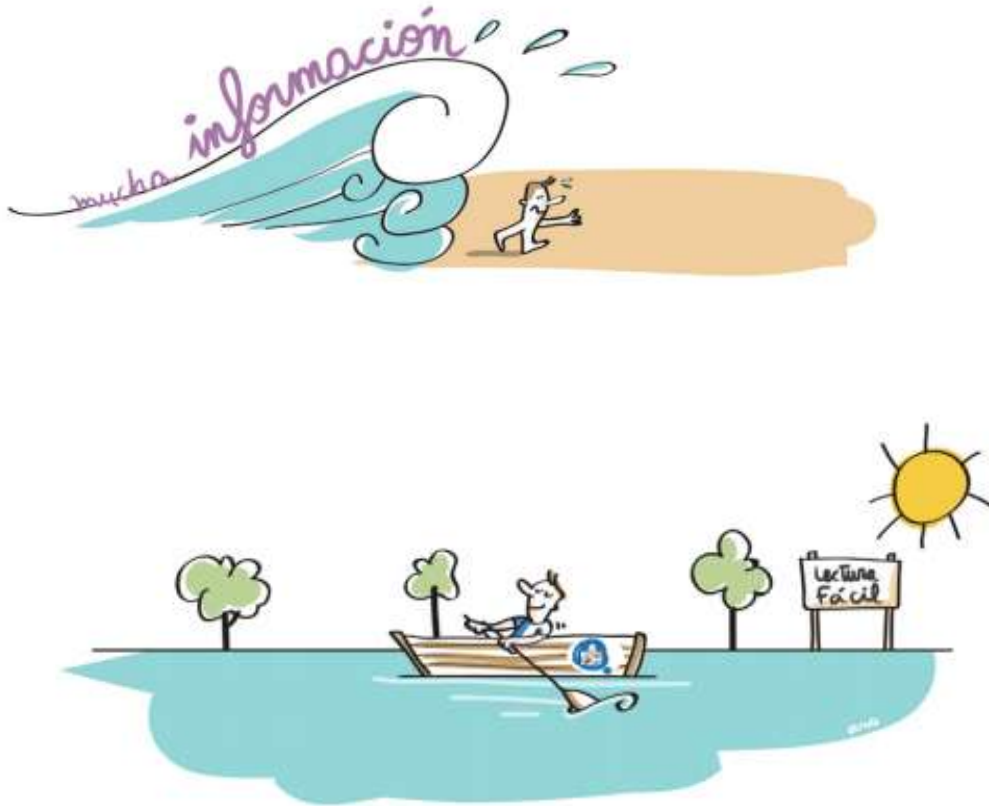
Pintaban tanto el campo como la ciudad.

La forma de colocar los elementos en el cuadro
cambió.

Ahora las imágenes son más vivas y con movimiento.

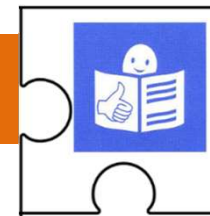
Querían ir más allá de lo que muestra una fotografía.

LECTURA FÁCIL



- El exceso de información confunde.
- Lenguaje muy técnico, no se entiende.
- Este lenguaje genera inseguridad.
- Lenguaje que vulnera derechos.

LECTURA FACIL

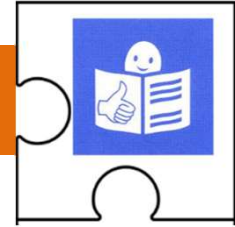


Un método que recoge un conjunto de pautas y recomendaciones relativas a la redacción de textos, el diseño y maquetación de documentos y la validación de los mismos.

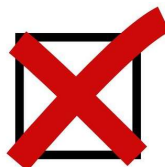
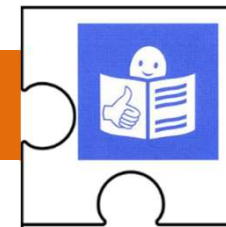
Método destinado a hacer accesible la información a las personas con dificultades de comprensión lectora.

**Norma española experimental UNE
153101 EX (2018)**

Aplicación: difusión de un evento, normativa de las salas, programación, programa de mano, folletos, guías, textos web, explicación obra arte, pieza teatral encuesta de satisfacción...



LECTURA FÁCIL

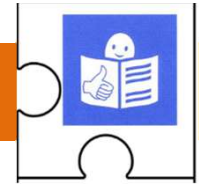


- No es para niños/as.
- No sustituye al documento original.
- No es traducir.
- No es resumir, a veces añade información.
- No es seguir unas pautas de forma rígida. Prevalece la comprensión.



- Es para personas con dificultades de comprensión lectora, con competencia de lectora.
- Se pone en el lugar de la otra persona y responde a las preguntas del lector (qué, quién, cuándo, cómo, dónde, por qué o para qué)
- Replantea y ordena la información, a veces desde cero y añade contexto.
- Ofrece información clara, breve y concisa. La necesaria para que se entienda, sin detalles superfluos.
- Sigue unas pautas para la redacción del texto y presentación (vocabulario, frases, diseño..)

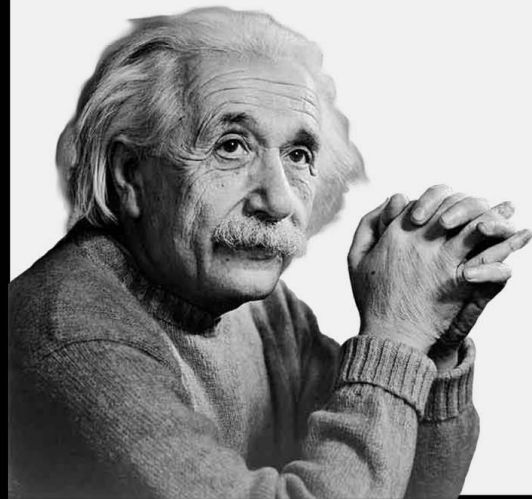
¿CÓMO ADAPTAMOS A LECTURA FÁCIL?



“

Si no lo puedes explicar
de forma simple,
**no lo entiendes
suficientemente bien.**

Albert Einstein



”

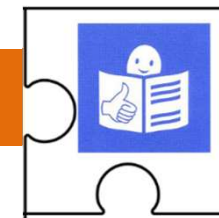
*“La sencillez, la difícilísima sencillez,
es una cuestión de método.*

*¿No habéis observado que el
defecto de un orador o de un
escritor
consiste en que coloca unas cosas
dentro de otras, por medio de
paréntesis, de apartados, de incisos
y de consideraciones pasajeras e
incidentales?*

*Pues bien: lo contrario es colocar las
cosas —ideas, sensaciones—, unas
después de otras.*

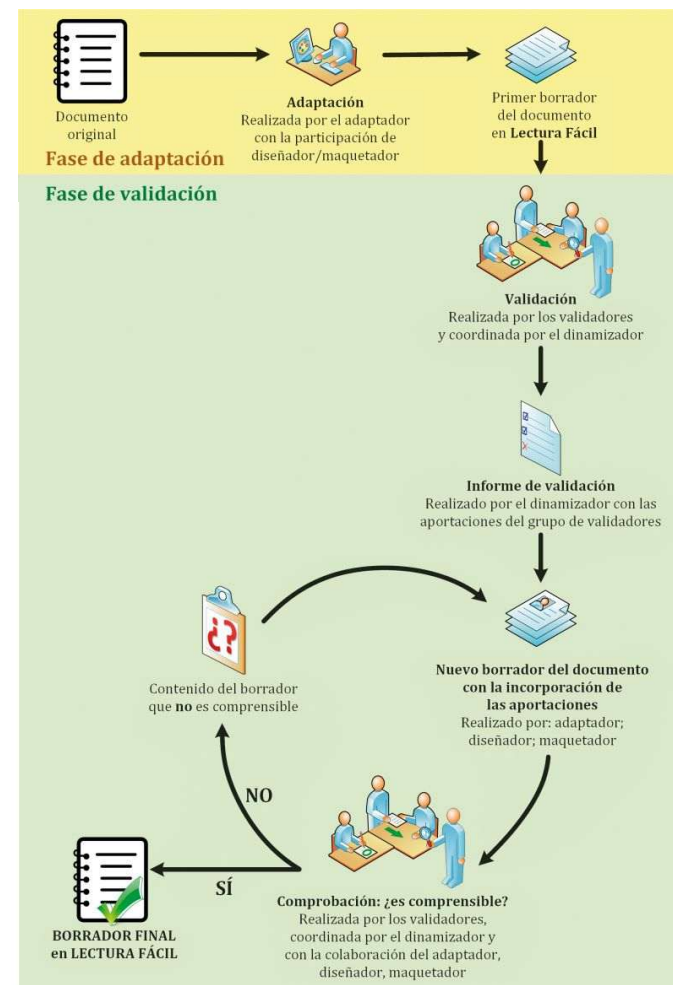
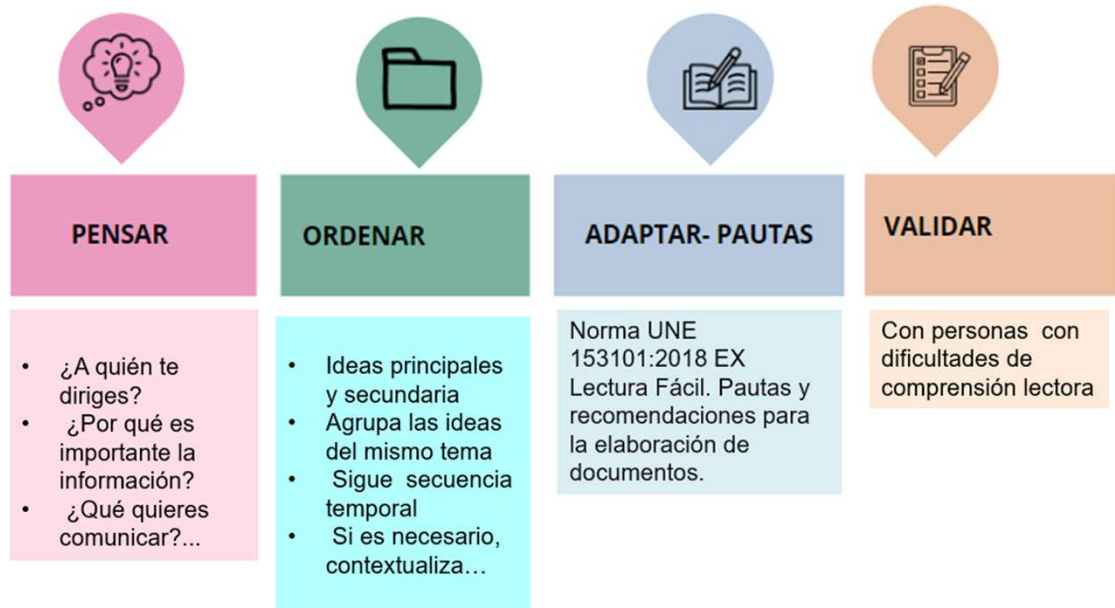
José Martínez Ruiz (seudónimo Azorín), escritor de
la Generación del 98

¿CÓMO ADAPTAMOS A LECTURA FÁCIL?

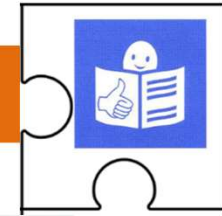


Entender bien la información

La lectura fácil es un proceso



¿CÓMO ADAPTAMOS A LECTURA FÁCIL?

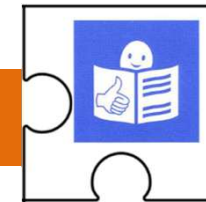


Estructura la información



- En el orden que sea más fácil de entender.
- Evita que la persona lectora tenga que hacer inferencias para comprender el texto.
- Agrupa toda la información sobre el mismo tema.
- Sigue la secuencia temporal: antes, después...
- Repite la información importante.
- Pon ejemplos para explicar las ideas.
- No uses ideas o conceptos difíciles o muy abstractos (metáforas...).
- Asegúrate de que es fácil encontrar la información importante.

¿CÓMO ADAPTAMOS A LECTURA FÁCIL?



Usa palabras sencillas

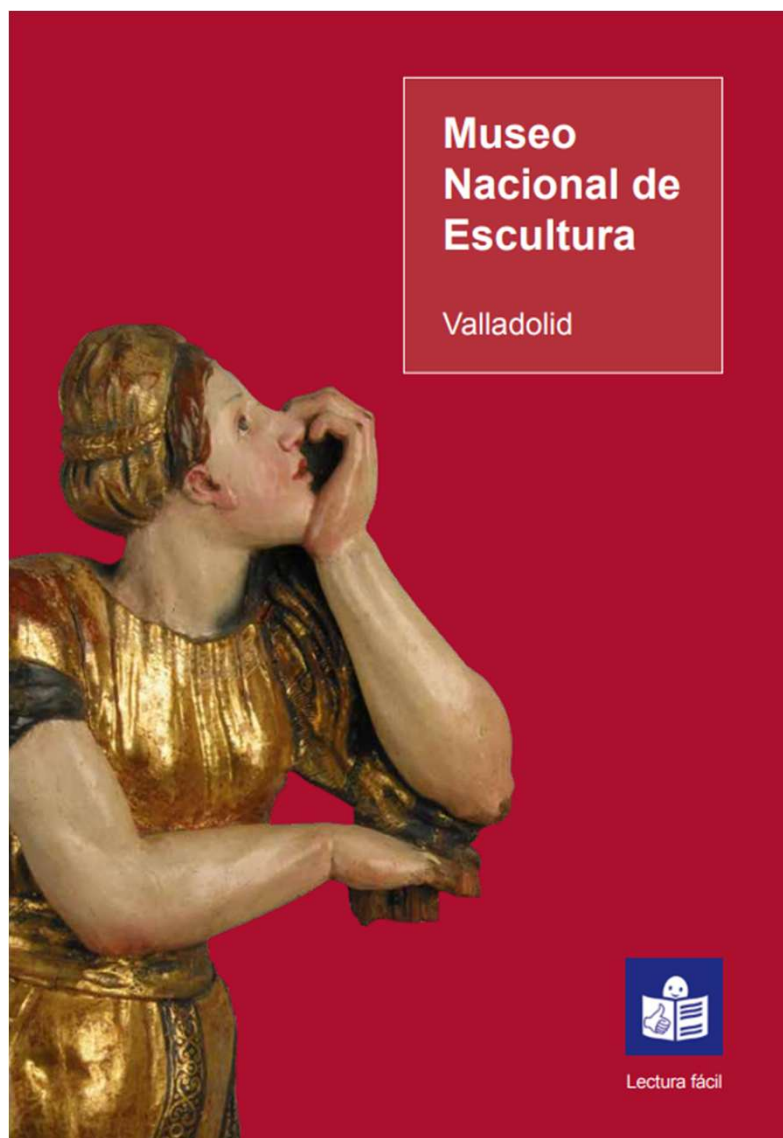
- Usa palabras sencillas y de uso frecuente. Evita las complejas, abstractas o técnicas. Si es una palabra difícil, explica su significado en el momento de usarla o en un glosario.
- Usa la misma palabra para describir lo mismo.
- Evita palabras de otro idioma, a no ser que sean conocidas.
- Evita siglas (UE por Unión Europea). Si las usas, explica su significado.
- Cuidado con los pronombres (él, eso...), debe quedar claro a quién o qué se refieren.
- Evita abreviaturas (etc.) y caracteres especiales (¡!, ~, \$, @...).
- No separes las palabras en dos líneas.
- Escribe los números en cifras.
- Los números grandes, los porcentajes, los números romanos y los ordinales son difíciles de entender.
- Escribe las fechas y las horas completas.

Palabras sencillas y sin eufemismos:

- El respetable (público)
- Elenco (artistas de la obra)
- Infraestructuras culturales (cine, teatro...).
- Melómano (persona a la que le gusta mucho música)
- “A capella” (cantar sin acompañamiento de instrumentos)

Si es necesario, explicar el significado de la palabra en una glosa

¿CÓMO ADAPTAMOS A LECTURA FÁCIL?



Presentación

Bienvenido al Museo Nacional de Escultura.

En este Museo están guardadas esculturas y pinturas antiguas.

Algunas tienen más de 700 años.

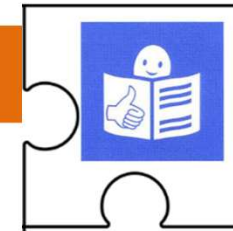
Estas esculturas y pinturas forman parte de nuestra historia.

Las personas que trabajan en el Museo se dedican a proteger y cuidar estas obras de arte, a estudiar su historia y a exponerlas en las salas. Así, todos podemos verlas y disfrutar de ellas.

El Museo está repartido en 3 edificios antiguos de la calle Cadenas de San Gregorio:

- El primero es el Colegio de San Gregorio.
Se construyó hace más de 500 años.
En el Colegio están guardadas las esculturas y pinturas más antiguas.
- El segundo es el palacio de los Marqueses de Villena.
El palacio tiene unos 400 años.
En el palacio está expuesto un gran Belén Napolitano.
- El tercero es la Casa del Sol.
Es un palacio de hace 300 años.
En el palacio está expuesta la colección de copias de esculturas antiguas griegas y romanas.

¿CÓMO ADAPTAMOS A LECTURA FÁCIL?



Musikazaleak

Musikazaleak es un proyecto de talleres de música para personas adultas con discapacidad intelectual, parálisis cerebral y trastornos del espectro del autismo. Promueve el derecho de estas personas a disfrutar de la música y la cultura.

Este proyecto está dirigido por Euskadiko Orkestra en colaboración de FEVAS.

Se han hecho talleres en Bilbao, San Sebastián y Vitoria.

En total, 24 talleres musicales.

Han participado 43 personas adultas de 11 asociaciones.

Los talleres comenzaron en octubre de 2024 y han durado 8 meses.

Ahora este proyecto termina con una actuación final en cada ciudad.

En estas actuaciones, las personas participantes van a mostrar su trabajo.

Fechas y lugares de las actuaciones:

- Bilbao: jueves 5 de junio de 2025, a las 12:00 horas

En el Conservatorio Juan Crisóstomo de Arriaga (Plaza Ibarrekolanda, 1)

- Donostia / San Sebastián: miércoles 11 de junio de 2025, a las 12:00 horas

En la sede de la Orquesta (Paseo Miramón, 124)

- Gasteiz / Vitoria: viernes 13 de junio de 2025, a las 12:00 horas

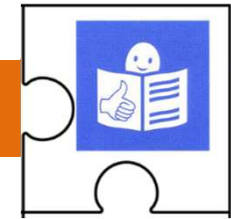
En el Teatro Federico García Lorca (Donantes de Sangre Xenda, 2)

El proyecto ha sido coordinado por Mikel Cañada, de Euskadiko Orkestra, y Yamel Romero, del centro Musikanaiz, ha sido el dinamizador.

Usa frases y oraciones sencillas

- Simples (sujeto-verbo-predicado) o subordinadas muy sencillas.
- Una idea en una frase.
- Frases con el verbo en presente.
- Habla directamente a las personas. Usa palabras como "usted" o "tú" para hacerlo.
- Usa frases afirmativas. Ejemplo: "Debes quedarte hasta el final de la reunión" (en lugar de "No podrás marcharte hasta el final de la reunión").
- Voz activa. Ejemplo: "El médico te enviará una carta" (en lugar de "Una carta te será enviada por el médico").
- Usa conectores sencillos, por ejemplo: además, también...
- Evita oraciones impersonales. Ejemplo: "Todas las personas enviarán el formulario por correo" (en lugar de "Se enviará el formulario por correo").
- Evita explicaciones entre comas.

¿CÓMO ADAPTAMOS A LECTURA FÁCIL?



8

Las tres Gracias

Autor: Rubens, pintor de Flandes, hoy en Bélgica



Este cuadro es una escena de la mitología de la Antigua Grecia y Roma.

La mitología es una religión antigua que cuenta historias fantásticas de esos dioses, llamadas leyendas.

Los antiguos griegos y romanos tenían muchos dioses.

Las 3 gracias son 3 diosas hijas de Júpiter, el dios romano más importante de todos.

Las 3 gracias representan varias ideas, como la belleza, el amor, la abundancia, el deseo sexual y la generosidad.

La palabra gracia tiene varios significados. En este caso, se llaman gracias porque dan dones, es decir, dan regalos.

Rubens pinta una gracia de espaldas y las otras 2 de lado.

Las 3 están en círculo y se abrazan.

Las 3 figuras ocupan casi todo el cuadro.

Los expertos creen que la gracia de pelo rubio es un retrato de la joven esposa de Rubens.

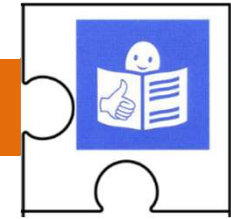
Rubens pinta de forma detallada el cuerpo humano.

Por ejemplo, pinta con detalle las arrugas de la piel donde las gracias apoyan sus manos.

Museo Nacional del Prado. 10 obras maestras. Lectura fácil .
Plena inclusión Madrid

https://content3.cdnprado.net/doclinks/pdf/visita/plano/accesible/Guia_accesible_MNP.pdf

¿CÓMO ADAPTAMOS A LECTURA FÁCIL?



Documentos breves y páginas con poco texto

- Mejor 3 folletos cortos que 1 documento de 100 páginas.
- Poco texto en cada página.
- No escribas en columnas.
- Divide el texto en capítulos o apartados.
- Usa títulos para centrar el contenido.
- Destaca la información importante en negrita o en un cuadro de texto.
- Párrafos cortos (6-8 líneas) y con espacio entre ellos.
- Justifica el texto solo a la izquierda.
- Numera las páginas.
- Usa una puntuación sencilla (mejor punto que punto y coma).
- Utiliza punto y aparte para separar frases que presenten ideas diferentes.
- Empieza una frase nueva en cada línea. Si es posible, cada frase debe ocupar una línea. Si ocupa más, corta la frase donde las personas pararían al leerla.

Tipo de letra

- Minúsculas.
- Tipo Arial o Tahoma.
- No uses letras que estén muy juntas.
- Limita las palabras subrayadas, cursivas y sombreadas.
- Usa un tamaño grande (13-14) y un amplio interlineado (1,5)
- Usa solo 1 o 2 tipos de letra en el texto.

Refuerza el mensaje con imágenes

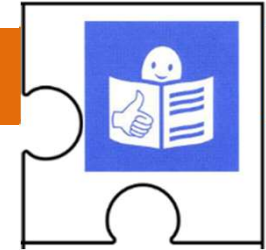
- Transmitir la idea que queremos trasladar.
- Claras, que faciliten la comprensión del texto.
- Coloca la imagen próxima al texto.
- No uses imágenes infantiles, si la información va dirigida a personas adultas.
- La misma imagen para explicar lo mismo.

¿CÓMO ADAPTAMOS A LECTURA FÁCIL?



Reflejo fiel de una época y de unas luctuosas y dramáticas circunstancias, el lienzo *Guernica* nació para formar parte del Pabellón Español en la Exposición Internacional de París, de 1937. El motivo que impulsó a Pablo Picasso a realizar la escena representada en esta gran pintura fue la noticia de los bombardeos efectuados por la aviación alemana sobre la villa vasca que da nombre a la obra, conocidos por el artista a través de las dramáticas fotografías publicadas, entre otros diarios, por el periódico francés *L'Humanité*. A pesar de ello, tanto los bocetos como el cuadro no contienen ninguna alusión a sucesos concretos, sino que, por el contrario, constituyen un alegato genérico contra la barbarie y el terror de la guerra. Concebido como un gigantesco cartel, el gran lienzo es el testimonio del horror que supuso la Guerra Civil española, así como la premonición de lo que iba a suceder en la Segunda Guerra Mundial. La sobriedad cromática, la intensidad de todos y cada uno de los motivos, y la articulación de esos mismos motivos, determinan el extremado carácter trágico de la escena, que se iba a convertir en el emblema de los desgarradores conflictos de la sociedad de nuestros días.

¿CÓMO ADAPTAMOS A LECTURA FÁCIL?



El cuadro Guernica

El autor del cuadro *Guernica* es Pablo Picasso.
Lo pintó en el año 1937
para el Pabellón Español
de la Exposición Internacional de París.

Picasso pintó este cuadro
después de ver una noticia:
la aviación alemana había bombardeado
la ciudad vasca de Guernica.
Picasso se enteró de lo ocurrido
por unas fotos muy duras
que salieron en el periódico francés *L'Humanité*.

Sin embargo, el cuadro no muestra el bombardeo
de forma exacta.
No hay detalles concretos del bombardeo.
Es una obra que muestra el dolor y el miedo
que causa cualquier guerra.

El Guernica es como un gran cartel
en contra de la violencia.
Habla del sufrimiento de la Guerra Civil Española.
También anuncia el horror
que vendrá después,
en la Segunda Guerra Mundial.

El cuadro usa pocos colores.
Las figuras tienen mucha fuerza.
Todo esto hace que la imagen sea muy trágica
y emocionante.
Hoy, *Guernica* es un símbolo
de los horrores de la guerra
y de los grandes conflictos del mundo actual.

PROFESIONALES Y PERSONAS ACCESIBLES



- Respeto, empatía y escucha
- Mirada libre de prejuicios
- No infantilizar
- Expectativas altas
- Comunicar en positivo
- Generar buen clima
- Lenguaje sencillo
- Hablar de forma pausada
- Respetar el ritmo, flexibilidad
- Diferentes recursos y apoyos (texto, videos, audios...)
- Implica a todos/as en las actividades
- Remarcar ideas importantes
- Gestos que refuercen una idea
- Comprobar la comprensión
- Adelantar lo que va a suceder

Atención presencial y telefónica. Formar al personal de atención, vistas guiadas

PROFESIONALES Y PERSONAS ACCESIBLES



press

press

Consejos para tratar a personas con discapacidad intelectual. EuropaPress

<https://www.youtube.com/watch?v=S6Tn0VRFBlo>

PLAN DE ACCESIBILIDAD



- Identificar barreras: espacios físicos, señalización, comunicación, actividades...
- Definir objetivos.
- Medidas de accesibilidad.
- Evaluar.

PLAN DE ACCESIBILIDAD



Señalización clara y comprensible

- ¿Se usan pictogramas o íconos reconocibles?
- Están bien ubicadas y visibles (altura adecuada y buena iluminación)?
- ¿Se indica la ruta accesible claramente (por ejemplo, hacia baños, salidas, ascensores)?



Recursos audiovisuales adaptados

- Los videos tienen subtítulos claros y sin lenguaje técnico?
- ¿Existen audios con voz clara y pausada?



Contenidos escritos adaptados

- Se ofrece contenido en lectura fácil
- ¿Hay versiones en lectura fácil de folletos, cartelas o paneles?



Diseño de exposiciones

- ¿Se evita la sobrecarga de información en los paneles?
- Los objetos o temas se presentan en orden lógico o temático? (diferentes recorridos)

PLAN DE ACCESIBILIDAD



Atención al público y personal formado

- El personal está formado en trato inclusivo y comunicación con personas con discapacidad?
- ¿Se dispone de material anticipatorio o guías previas para planificar la visita?
- ¿Hay disponibilidad de acompañamiento o mediadores culturales en caso de necesidad?



Accesibilidad cognitiva digital

- La web del museo incluye contenido en lectura fácil?
- ¿Es fácil encontrar la información la web? Tiene un teléfono de contacto en lugar visibles
- ¿Hay videos o recorridos virtuales accesibles?



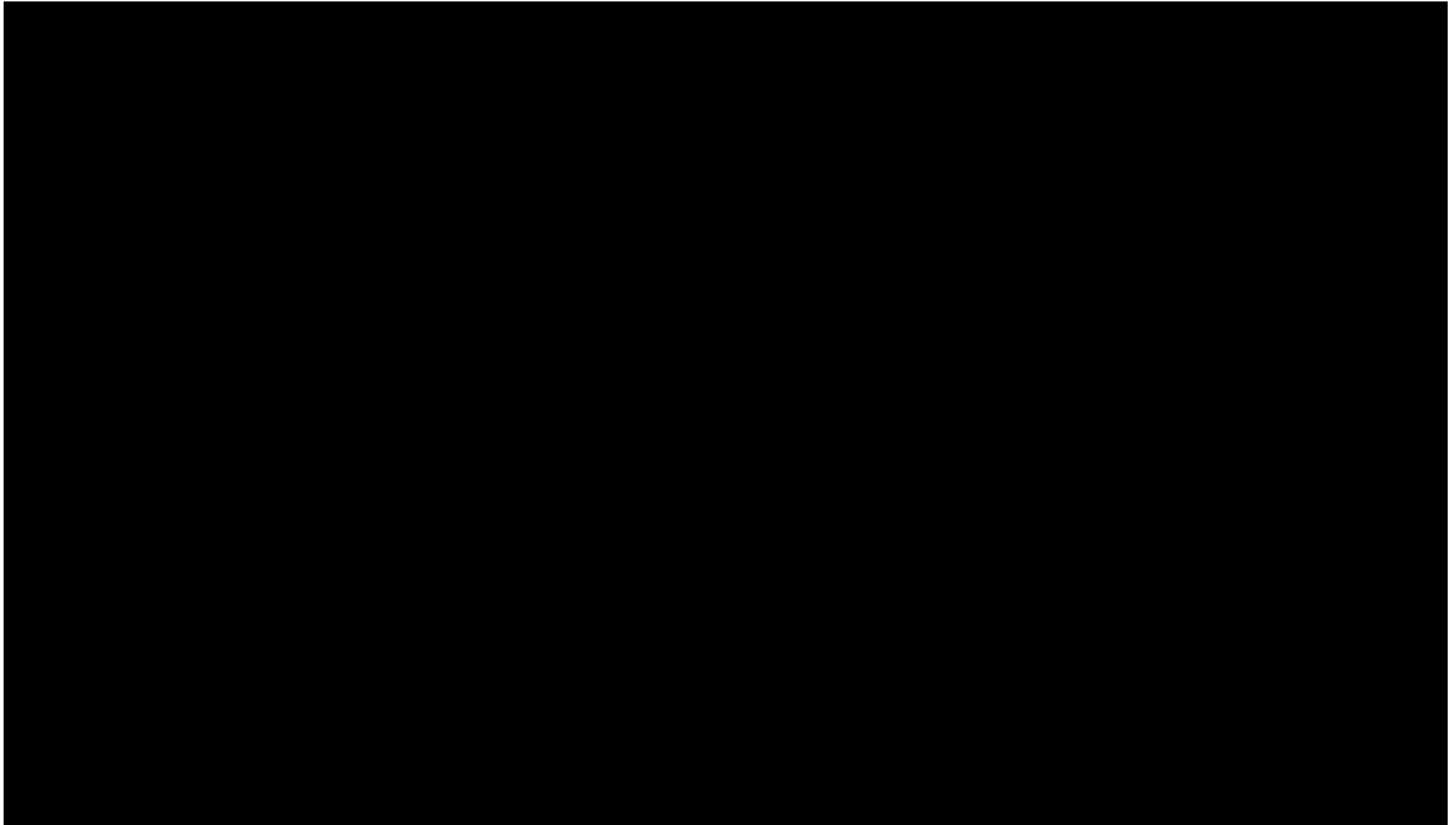
Apoyos específicos

- ¿Existen zonas tranquilas o de descanso para personas con TEA?

ÚNETE AL RETO DE LA INCLUSIÓN



MOSAICO DE SONIDOS



MOSAICO DE SONIDOS - Trailer

<https://www.youtube.com/watch?v=2tf4seRDggs>

BIBLIGRAFÍA



<https://fevas.org/wp-content/uploads/2023/09/Irsgarritasun-kognitiboa.-Egin-bat-erronkarekin.pdf>



<https://fevas.org/wp-content/uploads/2024/12/Guida-Musika-inklusioko-tresna-giza.pdf>



<https://fevas.org/wp-content/uploads/2024/09/GUIDA-RAPIDA-PARA-PRINCIPIANTES-LECTURA-FACIL.pdf>



<https://fevas.org/wp-content/uploads/2023/12/GUIA-RAPIDA-PARA-PRINCIPIANTES-LECTURA-FACIL.pdf>

BIBLIOGRAFÍA



https://elkartu.org/pdf/guia_eventos_accessible_inclusivos_online_16-12-2016.pdf



https://www.plenainclusion.org/sites/default/files/informacion_todos.pdf

Norma UNE de lectura fácil	
Plena inclusión	
Resumen de pautas de lectura fácil	
Nº	Indicación
Apartado 6.1: Ortografía	
1.1	No abusar de las mayúsculas.
3	Haz frases cortas.
4	Separa las frases con un punto.
5	Empieza las frases en una línea nueva.
6	Crea listas para enumeraciones de más de 3 elementos.
7	No uses el punto y coma (;).
8	Evita caracteres poco habituales: % & / - () []
9	Evita elipsis, paréntesis y puntos suspensivos. Sustitúelos por "entre otros" o "y muchos más".
10	Evita las comillas. Si es necesario usarlas para una cita, explica la cita.
Apartado 6.2: Vocabulario y expresiones	
1	Usa un lenguaje sencillo y frecuente.
2	Usa un vocabulario acorde al público que va a usar el documento.
3	Explica las palabras difíciles en el texto, con glosas o glosarios.
4	Evita el uso de términos abstractos, técnicos o complejos.
5	Da información para evitar confundir las palabras homófonas y homógrafas.
6	Evita palabras muy largas o con sílabas complejas.
7	Evita los adverbios acabados en -mente.
8	Evita los superlativos.
9	Evita alargamientos innecesarios: "sube hacia arriba".
10	Evita palabras en otros idiomas de uso no común: "feedback".
11	Evita las abreviaturas: Ayda.
12	Evita las siglas: JJOO.
13	Explica los acrónimos: ONU.
14	Evita las frases nominales y el uso nominal de los adjetivos.
15	Evita las frases hechas, refranes, ironías, metáforas o semejanzas. Si son necesarios, explícalos.
16	Evita el uso nominal de los verbos.
17	Usa siempre la misma palabra para referirte a la misma idea.
18	Evita palabras de significado indeterminado: "cosa", "algo" o "asunto".
19	Escribe los números en cifra. Redondea y explica los números grandes.
20	Separa en bloques los números de teléfono.
21	Evita los números ordinales. Usa los cardinales. Mejor 2 que segundo.
22	Evita las fracciones y porcentajes. Si son necesarias, explícalas.
23	Escribe las fechas completas, sin guiones o barras. Incluye el nombre del día si la fecha es cercana: "La reunión es el lunes 11 de abril".

<https://www.plenainclusion.org/wp-content/uploads/2022/05/Plena-inclusion.-Resumen-pautas-lectura-facil-UNE-1.pdf>